

第184回 中小企業景況調査 (2026年4-6月期)

調査機関：独立行政法人 中小企業基盤整備機構

《調査結果の概要》

中小企業の業況判断DIは、2期ぶりに低下した。

(1) 2026年4-6月期の全産業の業況判断DIは、▲17.5（前期差6.1ポイント減）と低下し、2期ぶりの低下となった（全産業の業況判断DI（前年同期比）は、▲18.7（前期差1.1ポイント減）と低下）。

(2) 製造業の業況判断DIは、▲15.4（前期差5.3ポイント減）と低下し、2期ぶりの低下となった（製造業の業況判断DI（前年同期比）は、▲16.6（前期差0.7ポイント減）とやや低下）。業種別に見ると、パルプ・紙・紙加工品など2業種で上昇し、化学など12業種で低下した。

（参考）調査対象企業のコメント（例）

- ・大手企業の設備投資が進み、それに伴う電気設備・機械設備工事の受注が増えている。[電気・情報通信機械・電子部品 京都]
- ・中東情勢の影響による、原材料価格の上昇と材料不足で社会全体の動きが鈍っているため、3、4、5月の受注、売上が20%位下がり悪化している。[印刷 福島]

(3) 非製造業の業況判断DIは、▲18.1（前期差6.4ポイント減）と低下し、2期ぶりの低下となった（非製造業の業況判断DI（前年同期比）は、▲19.3（前期差1.1ポイント減）と低下）。産業別に見ると建設業、サービス業、小売業、卸売業のすべての産業で低下した。

（参考）調査対象企業のコメント（例）

- ・売上・客数とも前年を上回った。観光客に加え、近隣市内の宿泊先不足による平日のビジネス利用が増加。利用目的や宿泊ニーズの変化を強く感じる。[宿泊業 岡山]
- ・6月以降、材料の仕入れに規制がかかり、発注した物が分割して納品されたり、納品待ちになったりしている。糊などの副資材関係の値上がりが続いており、受注額に反映せざるを得ず、業況は悪化傾向にある。[建設業 香川]

(4) 全産業の原材料・商品仕入単価DI（前年同期比）は、78.1（前期差11.6ポイント増）と大幅に上昇し、2期ぶりに上昇感が強まった。産業別に見ると、製造業、建設業、卸売業、サービス業、小売業とすべての産業で上昇感が強まった。

（参考）調査対象企業のコメント（例）

- ・販売用システム機器の仕入が遅延している。燃料費、交通費、宿泊費等の経費が上昇しており、経営を圧迫している。[情報通信・広告業 北海道]

(5) 全産業の従業員数過不足DI（今期の水準）は、▲22.8（前期差0.4ポイント増）とやや上昇し、2期連続して不足感が弱まった。産業別に見ると、建設業、卸売業、製造業で上昇し不足感が弱まり、小売業で横ばい、サービス業で低下し不足感が強まった。

（参考）調査対象企業のコメント（例）

- ・首里城が完全復興する年であり、観光客の増加が予想される。ナフサの件で消耗品への打撃が大きい。そのうえ、人材の確保が厳しい。[飲食店 沖縄]

注1) 調査結果については、中小企業庁と当機構が共同で取りまとめた。

注2) DIは特に断りがない場合は、前期比（季節調整値）による。

注3) 本資料の各グラフの網掛けについては、内閣府の定義する景気後退期を示している。

独立行政法人中小企業基盤整備機構 広報・情報戦略統括室 総合情報戦略課
担当：坂口、糸数、清山、池田 E-mail: chosa@smrj.go.jp
https://www.smrj.go.jp/research_case/survey/index.html

[調査要領]

- (1) 調査時点 2026年6月1日時点
 (2) 調査方法 原則として、全国の商工会、商工会議所の経営指導員、及び中小企業団体中央会の情報連絡員が訪問面接し、聴き取りによって行った。
 (3) 調査対象 中小企業基本法に定義する全国の中小企業

	調査対象企業数		有効回答企業数		有効回答率 (%)
	数	(構成比)	数	(構成比)	
製造業	4,577	(24.3)	4,307	(24.3)	94.1
建設業	2,500	(13.3)	2,382	(13.4)	95.3
卸売業	1,164	(6.2)	1,050	(5.9)	90.2
小売業	4,491	(23.8)	4,242	(23.9)	94.5
サービス業	6,102	(32.4)	5,753	(32.5)	94.3
合計	18,834	(100.0)	17,734	(100.0)	94.2

注：() 内は構成比 (%)

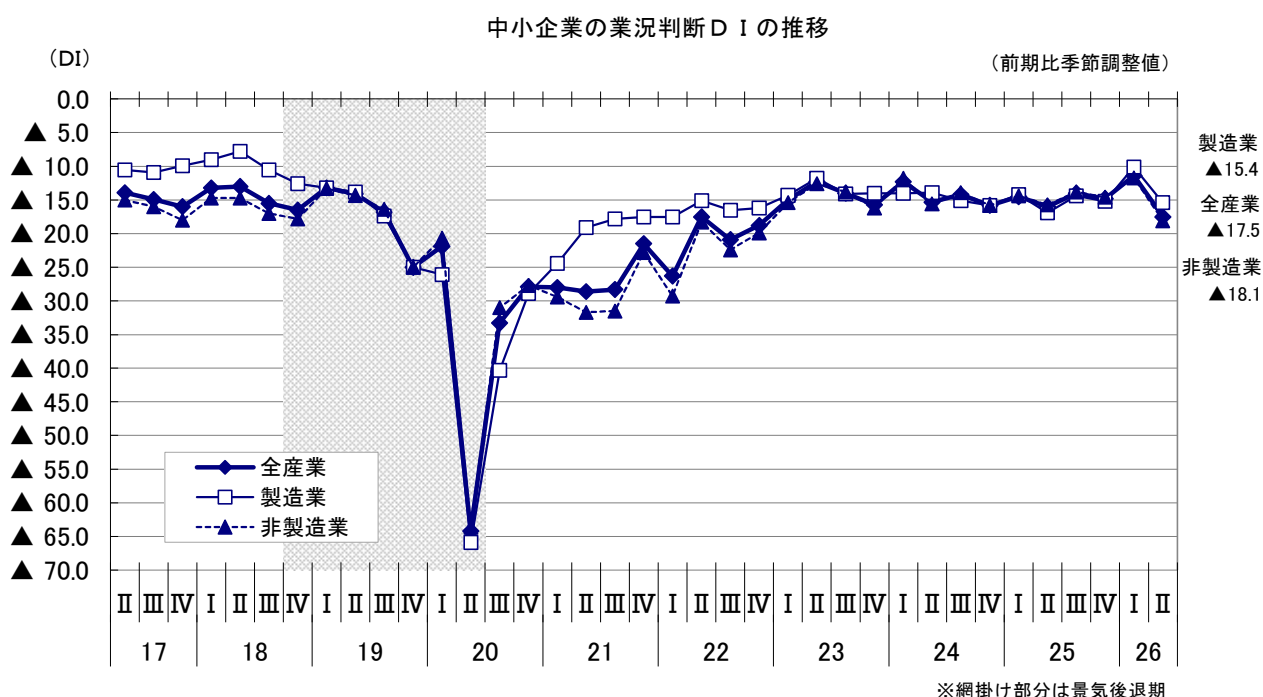
- (4) その他
- ・毎年4-6月期に、前年以前の季節調整値の入れ替えを行っている。
 - ・最新の長期時系列データは中小企業庁及び中小企業基盤整備機構のホームページで公表している。

1. 業況判断DI (12ページ参照)

(1) 全産業

2026年4-6月期の全産業の業況判断DI (「好転」-「悪化」) は、▲17.5 (前期▲11.4、前期差6.1ポイント減) となり、2期ぶりにマイナス幅が拡大した。

産業別に見ると、製造業の業況判断DIは、▲15.4 (前期▲10.1、前期差5.3ポイント減) と2期ぶりにマイナス幅が拡大した。また、非製造業の業況判断DIは、▲18.1 (前期▲11.7、前期差6.4ポイント減) と2期ぶりにマイナス幅が拡大した。



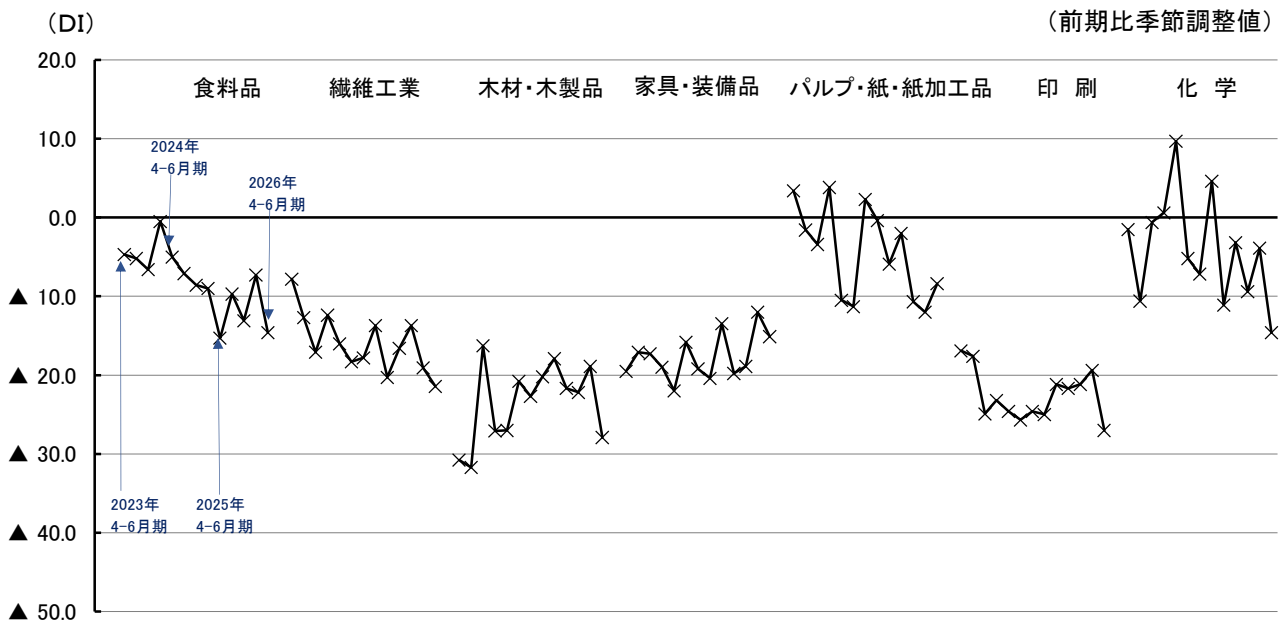
(2) 製造業

製造業の業況判断DIは、▲15.4（前期▲10.1、前期差5.3ポイント減）となり、2期ぶりにマイナス幅が拡大した。

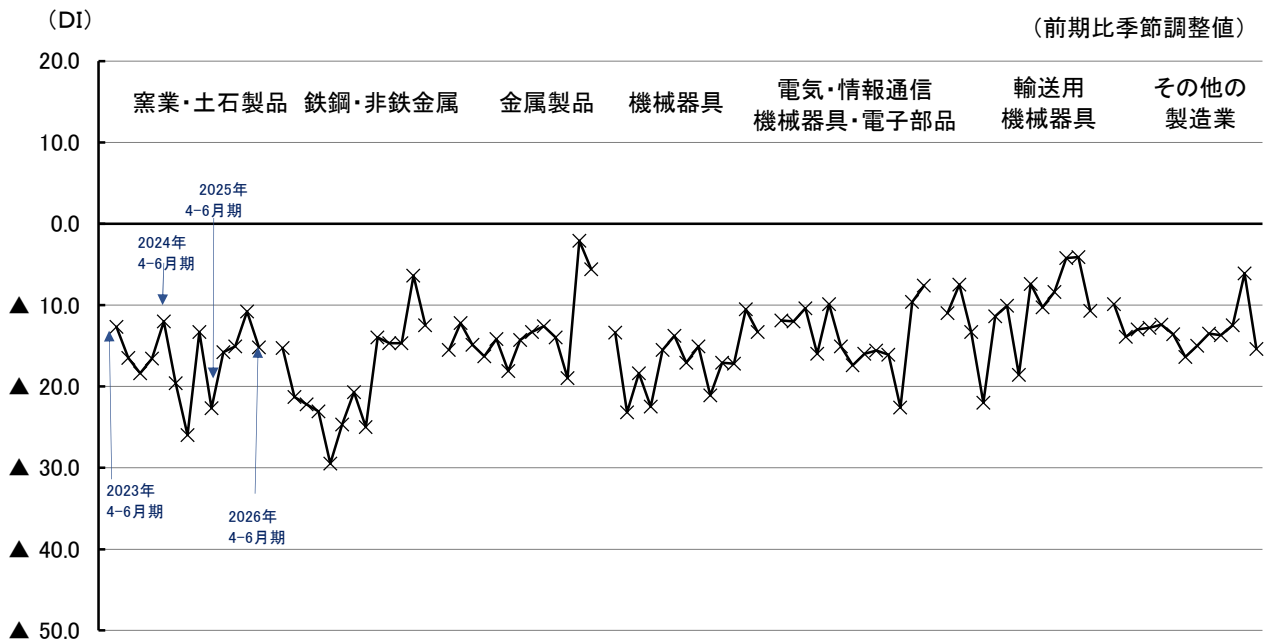
製造業の14業種の内訳では、パルプ・紙・加工品で▲8.4（前期差3.6ポイント増）、電気・情報通信機械・電子部品で▲7.6（前期差2.0ポイント増）と2業種でマイナス幅が縮小した。

一方、化学で▲14.6（前期差10.7ポイント減）、その他製造業で▲15.4（前期差9.3ポイント減）、木材・木製品で▲27.9（前期差9.0ポイント減）、印刷で▲27.0（前期差7.6ポイント減）と12業種でマイナス幅が拡大した。

中小企業の製造業 業種別 業況判断DIの推移(1)
(2023年4-6月期~2026年4-6月期)



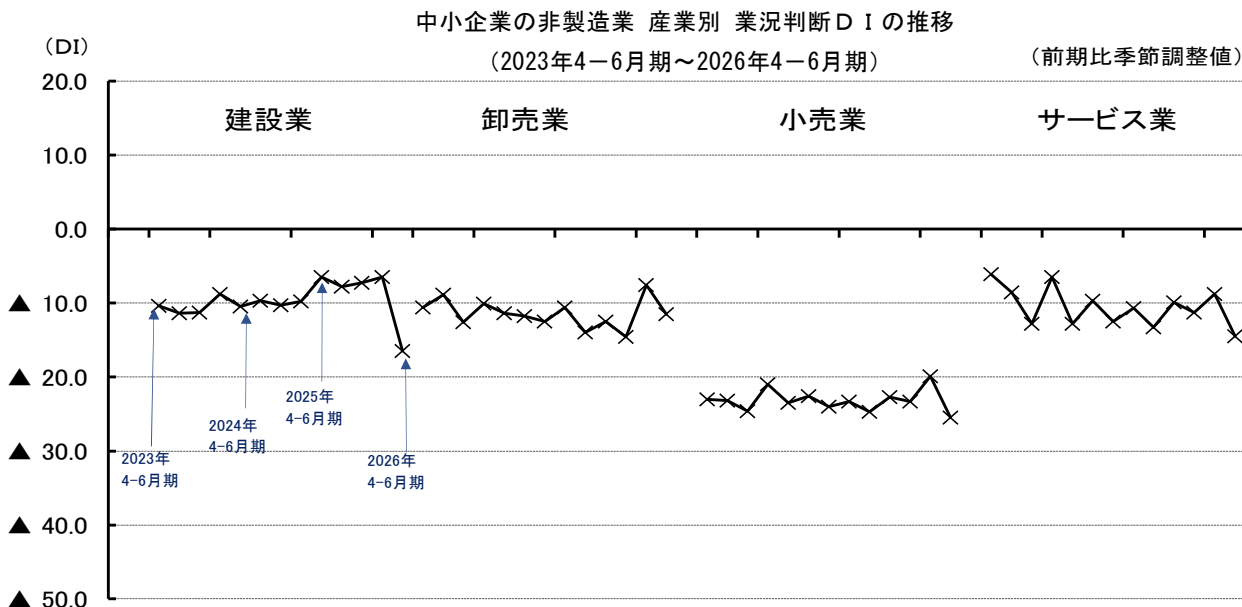
中小企業の製造業 業種別 業況判断DIの推移(2)
(2023年4-6月期~2026年4-6月期)



(3) 非製造業

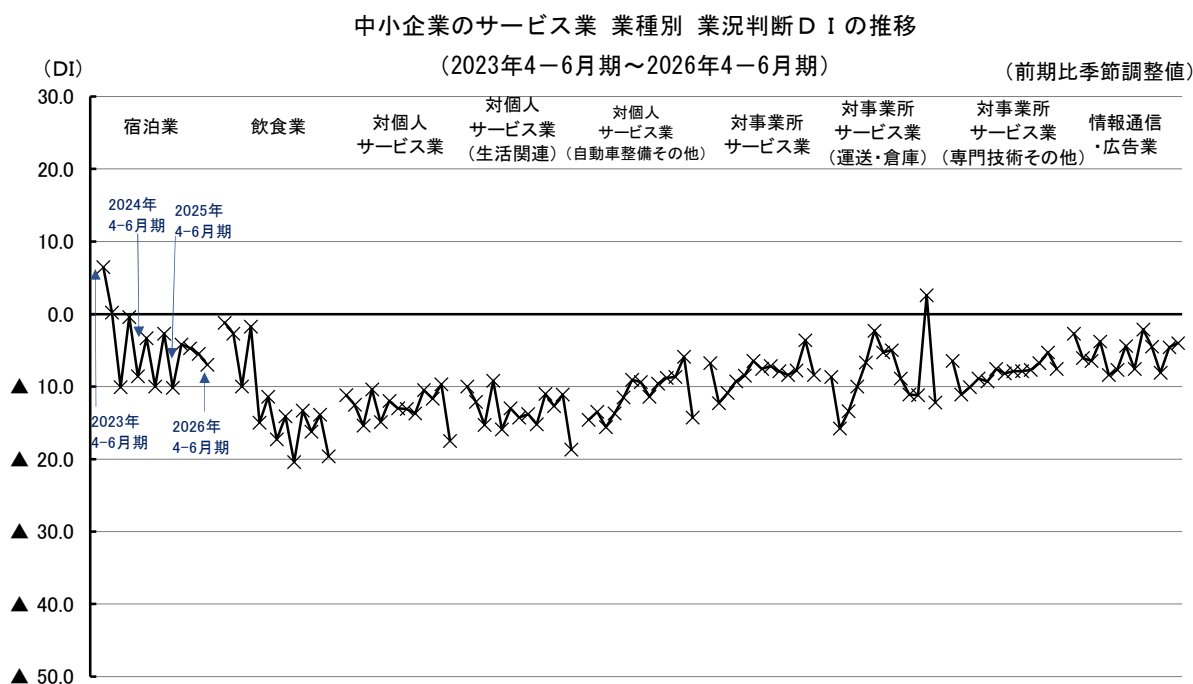
非製造業の業況判断DIは、▲18.1（前期▲11.7、前期差6.4ポイント減）と2期ぶりにマイナス幅が拡大した。

産業別に見ると、建設業で▲16.5（前期差10.0ポイント減）、サービス業で▲14.5（前期差5.7ポイント減）、小売業で▲25.5（前期差5.6ポイント減）、卸売業で▲11.5（前期差3.9ポイント減）とすべての産業でマイナス幅が拡大した。



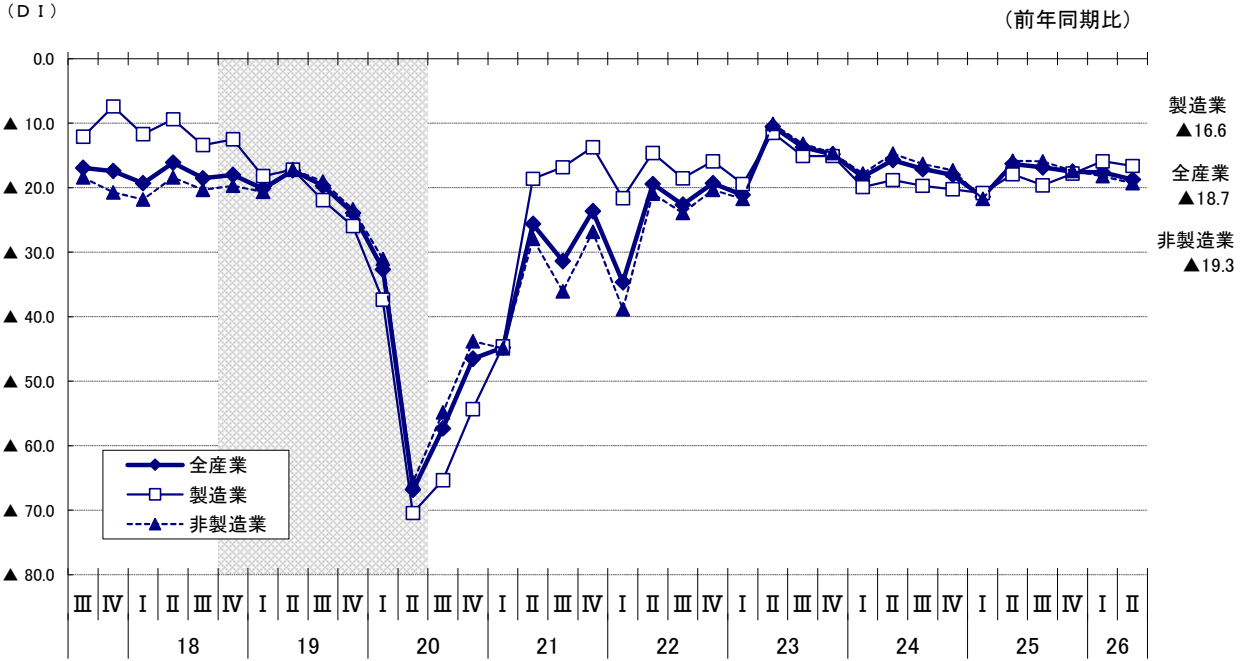
サービス業の内訳では、情報通信・広告業で▲4.0（前期差0.6ポイント増）とマイナス幅が縮小した。

一方、対事業所サービス業（運送・倉庫）で▲12.2（前期差14.8ポイント減）とプラスからマイナスに転じ、対個人サービス業（自動車整備その他）で▲14.3（前期差8.4ポイント減）、対個人サービス業（生活関連）で▲18.7（前期差7.6ポイント減）、飲食業で▲19.6（前期差5.7ポイント減）、対事業所サービス業（専門技術その他）で▲7.6（前期差2.3ポイント減）、宿泊業で▲7.0（前期差1.5ポイント減）とマイナス幅が拡大した。



(注) 「対個人サービス業（生活関連）」は、不動産業、洗濯・理容・美容・浴場業、その他の生活関連サービス業等の7業種。
「対個人サービス業（自動車整備その他）」は、自動車整備業、機械等修理業。
「対事業所サービス業（運送・倉庫）」は、道路旅客運送業、道路貨物運送業、倉庫業等の5業種。
「対事業所サービス業（専門技術その他）」は、専門サービス業、技術サービス業、廃棄物処理業等の5業種。

中小企業の業況判断D Iの推移[前年同期比]



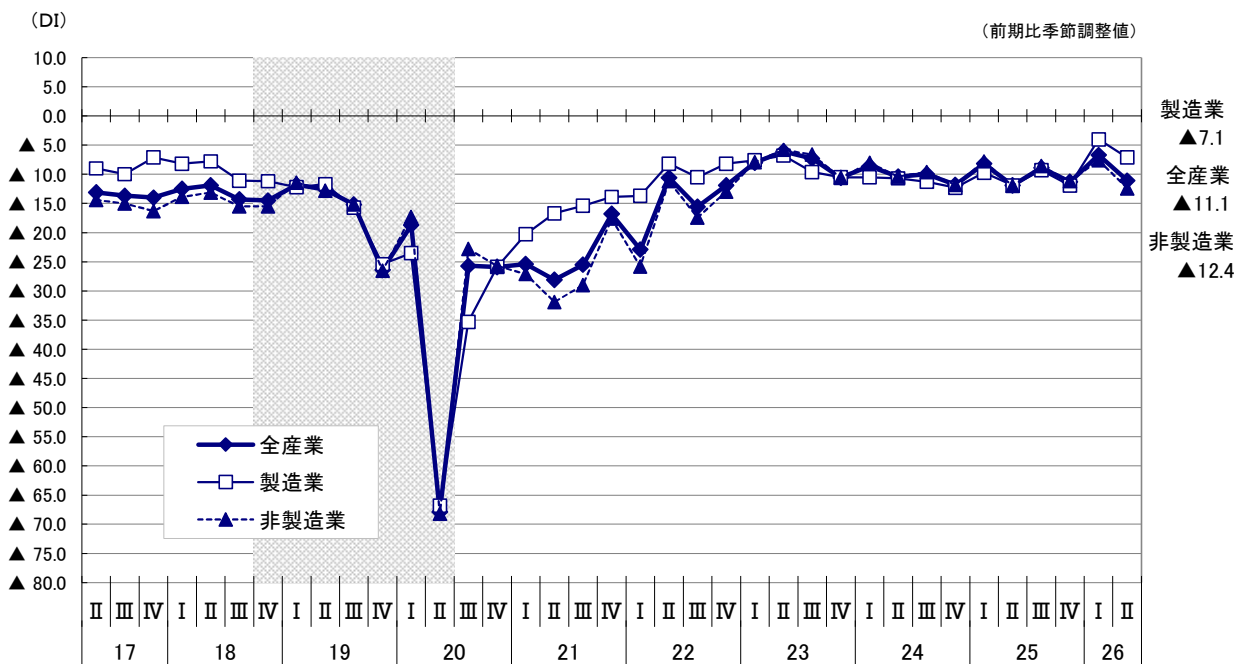
※網掛け部分は景気後退期

2. 売上額D I (13ページ参照)

全産業の売上額D I (「増加」－「減少」)は、▲11.1 (前期▲6.7、前期差4.4ポイント減)と低下し、2期ぶりにマイナス幅が拡大した。

産業別に見ると、製造業で▲7.1 (前期▲4.0、前期差3.1ポイント減)と低下し、2期ぶりにマイナス幅が拡大した。また、非製造業で▲12.4 (前期▲7.6、前期差4.8ポイント減)と低下し、2期ぶりにマイナス幅が拡大した。

中小企業の売上額D Iの推移



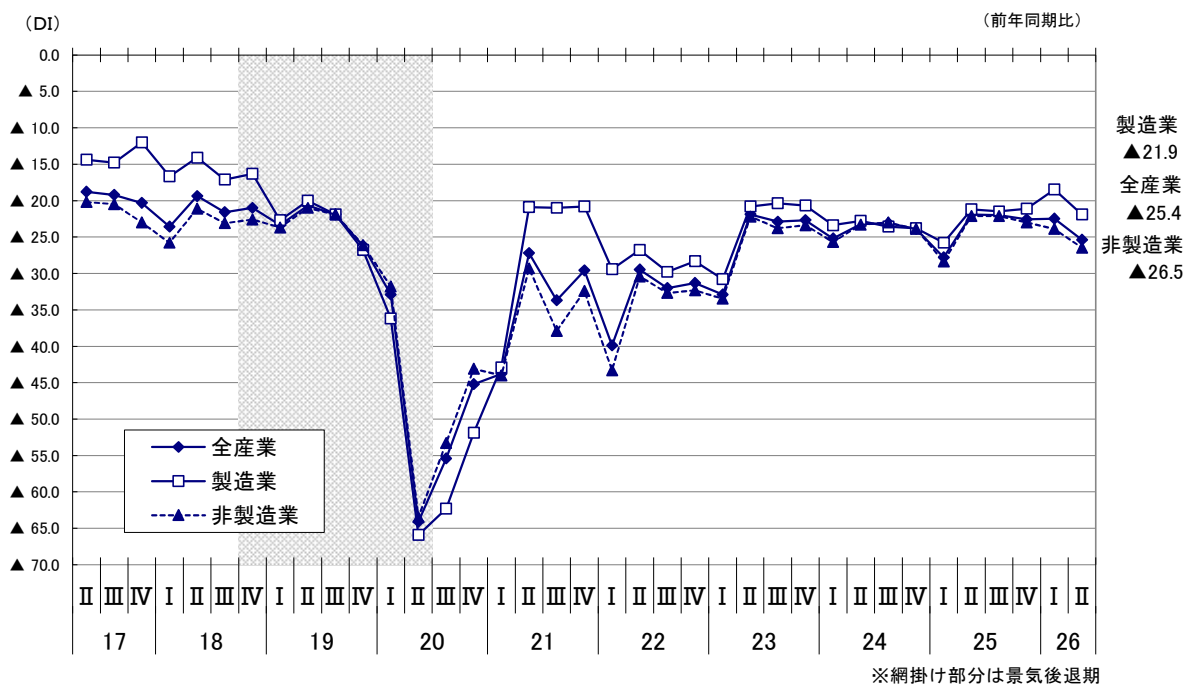
※網掛け部分は景気後退期

3. 採算（経常利益）D I（14ページ参照）

全産業の採算（経常利益）D I（「好転」－「悪化」、前年同期比）は、▲25.4（前期▲22.5、前期差2.9ポイント減）と低下し、2期ぶりにマイナス幅が拡大した。

産業別に見ると、製造業で▲21.9（前期▲18.5、前期差3.4ポイント減）と低下し、3期ぶりにマイナス幅が拡大した。また、非製造業で▲26.5（前期▲23.9、前期差2.6ポイント減）と低下し、3期連続してマイナス幅が拡大した。

中小企業の採算（経常利益）D I の推移

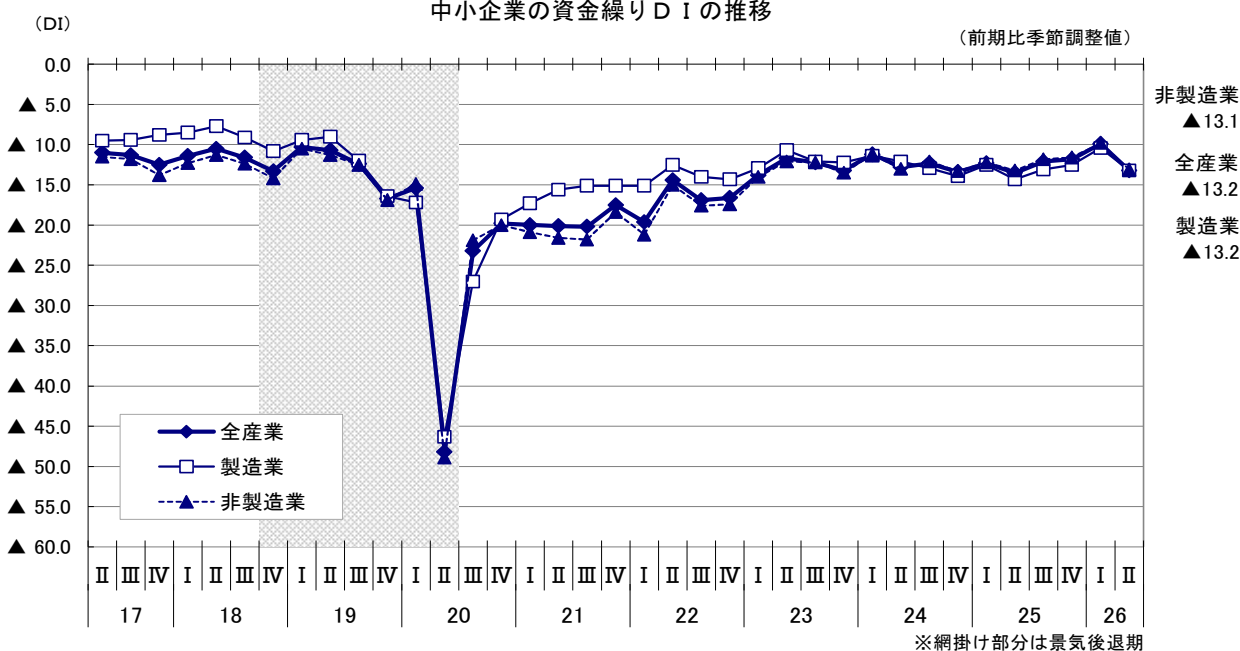


4. 資金繰りD I（14ページ参照）

全産業の資金繰りD I（「好転」－「悪化」）は、▲13.2（前期▲9.9、前期差3.3ポイント減）と4期ぶりにマイナス幅が拡大した。

産業別に見ると、製造業で▲13.2（前期▲10.4、前期差2.8ポイント減）と低下し、4期ぶりにマイナス幅が拡大した。また、非製造業で▲13.1（前期▲9.8、前期差3.3ポイント減）と低下し、4期ぶりにマイナス幅が拡大した。

中小企業の資金繰りD I の推移

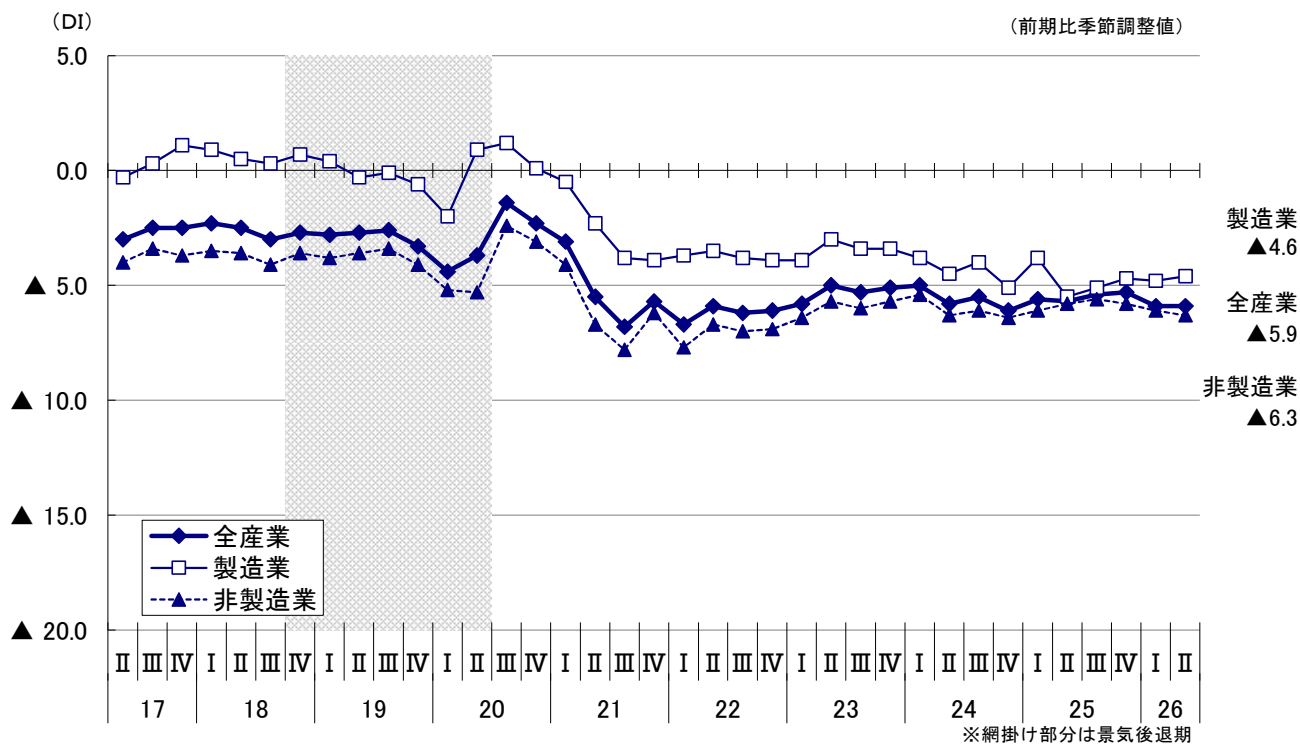


5. 借入難易度D I（14ページ参照）

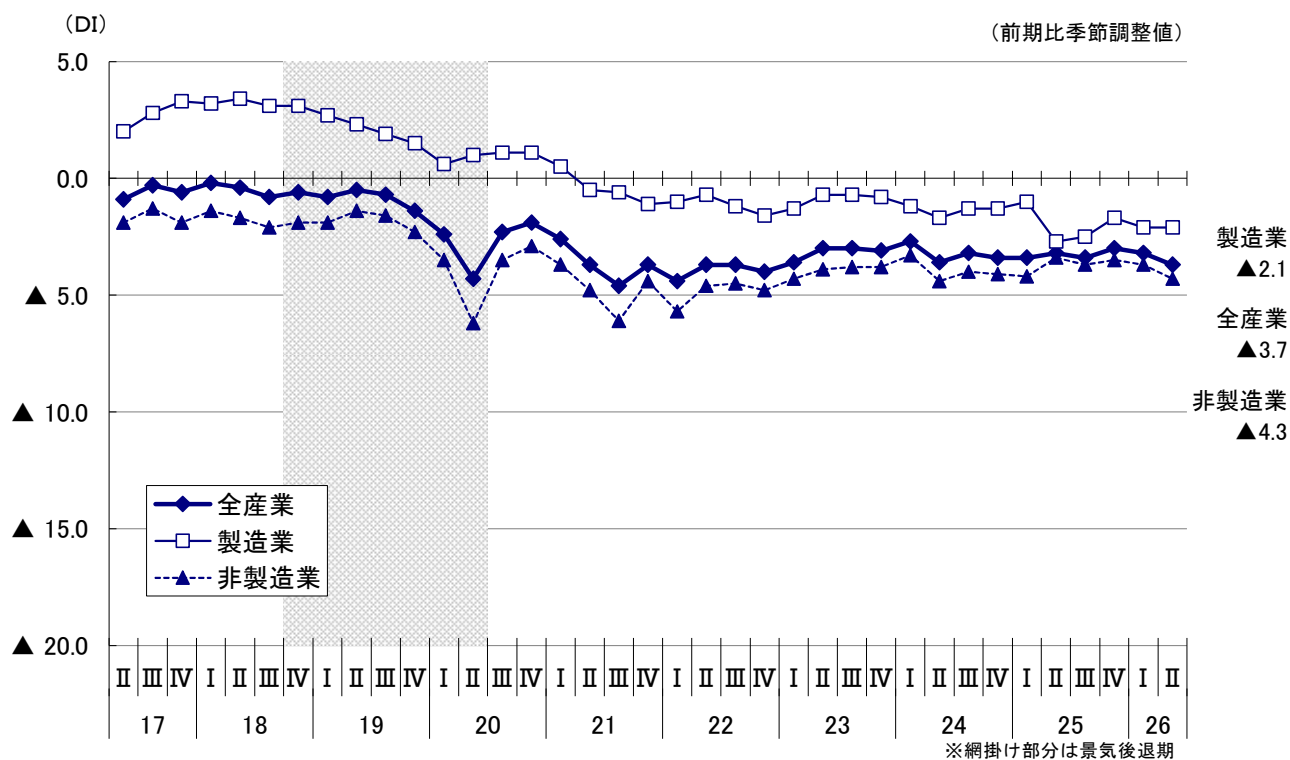
全産業の長期資金借入難易度D I（「容易」－「困難」）は、▲5.9（前期▲5.9、前期差0.0ポイント）とマイナス幅は横ばいとなった。

また、全産業の短期資金借入難易度D I（「容易」－「困難」）は、▲3.7（前期▲3.2、前期差0.5ポイント減）とやや低下し、2期連続してマイナス幅が拡大した。

中小企業の長期資金借入難易度D Iの推移



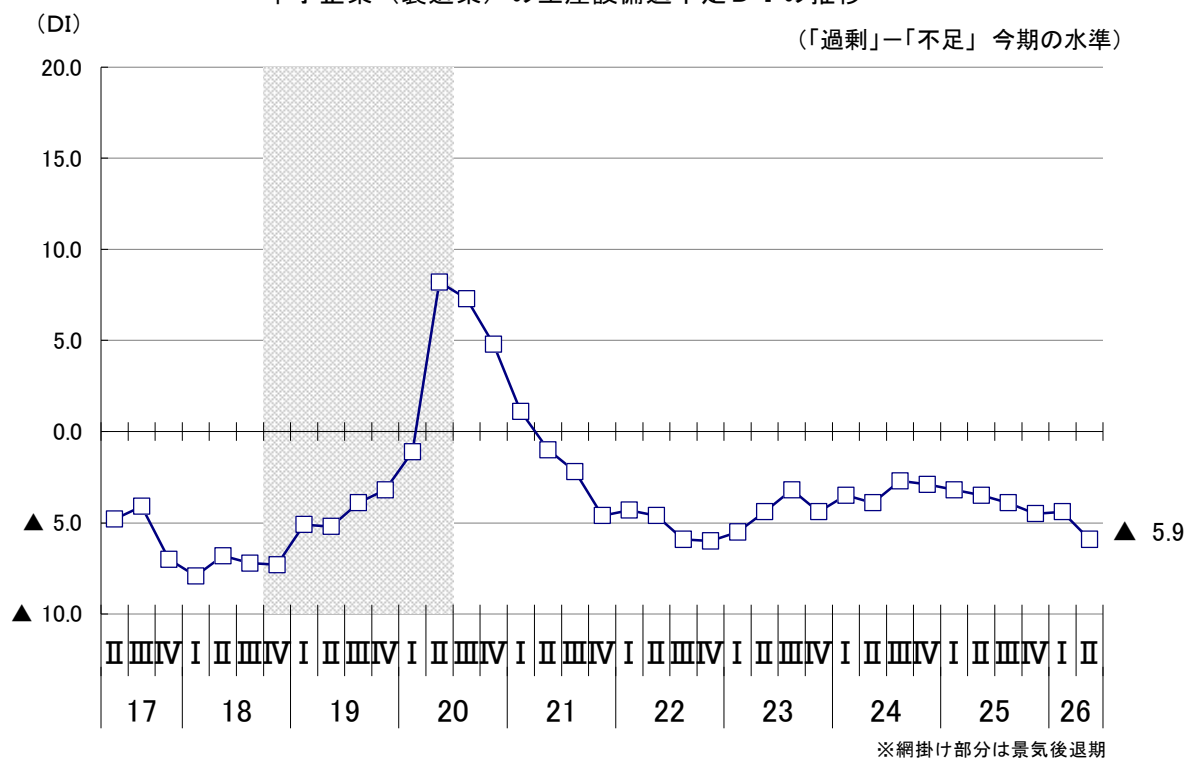
中小企業の短期資金借入難易度D Iの推移



6. 生産設備過不足D I（15ページ参照）

製造業の生産設備過不足D I（「過剰」－「不足」、今期の水準）は、▲5.9（前期▲4.4、前期差1.5ポイント減）と低下し、2期ぶりに不足感が強まった。

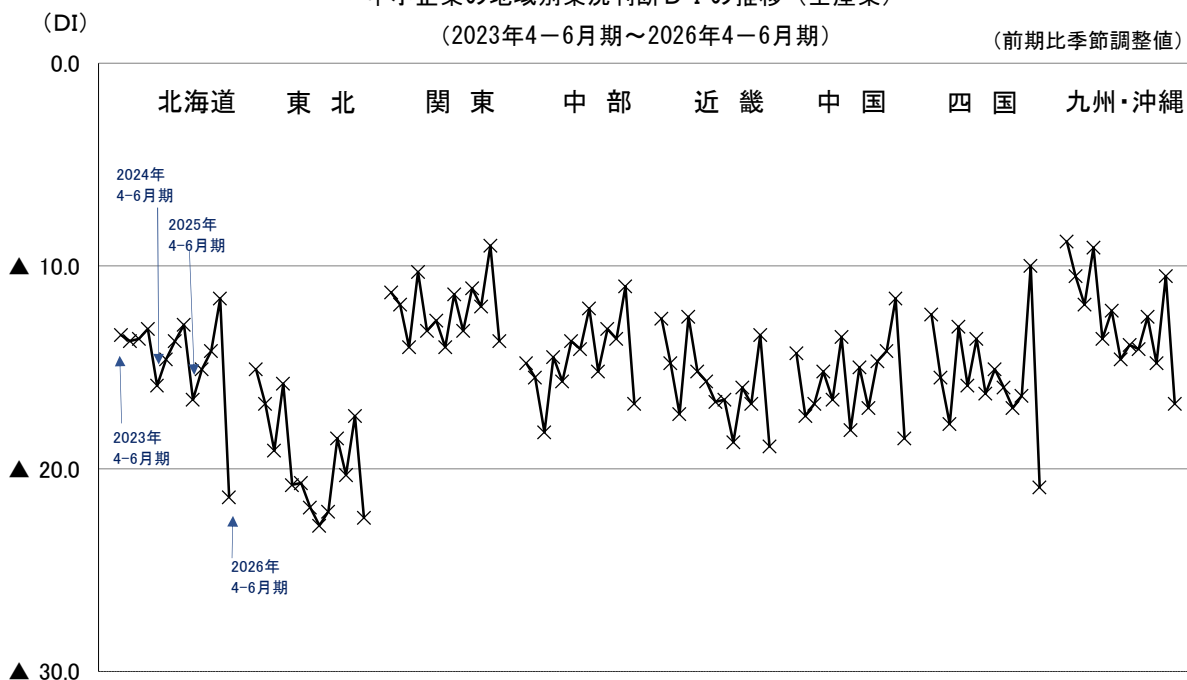
中小企業（製造業）の生産設備過不足D Iの推移



7. 地域別業況判断D I（16～19ページ参照）

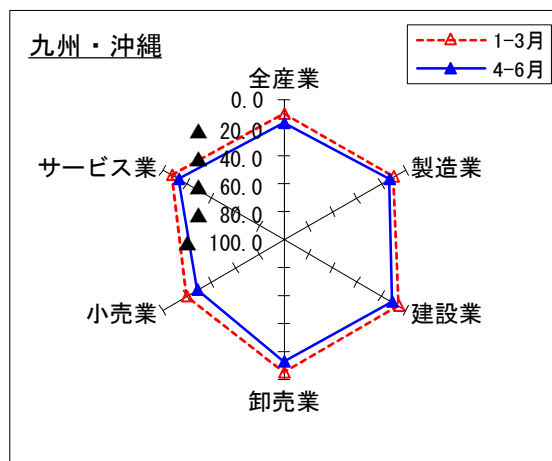
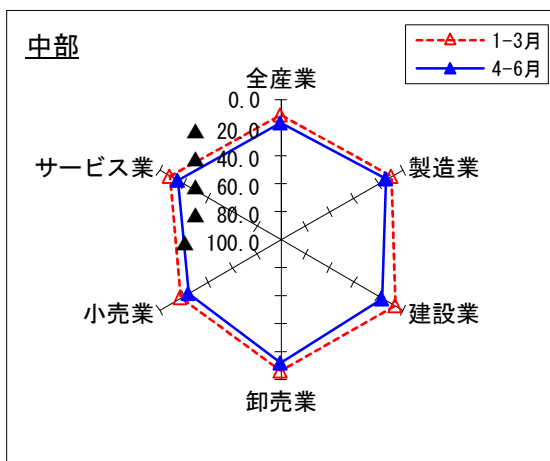
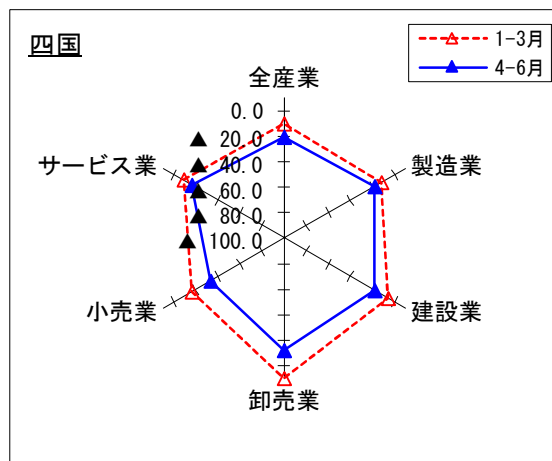
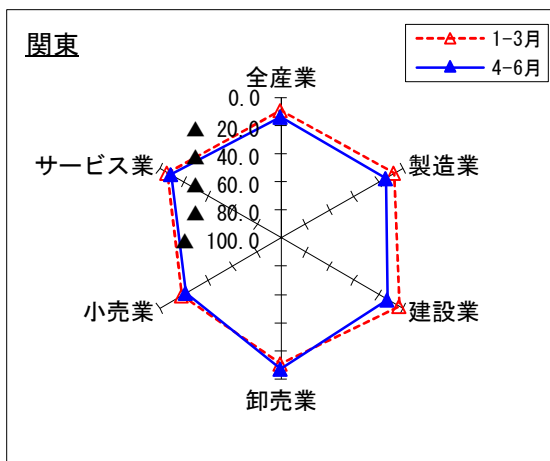
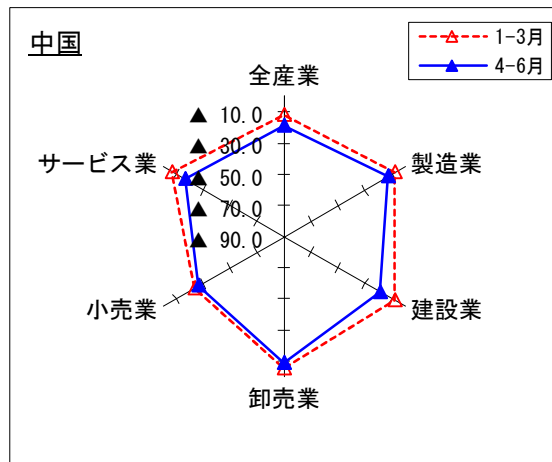
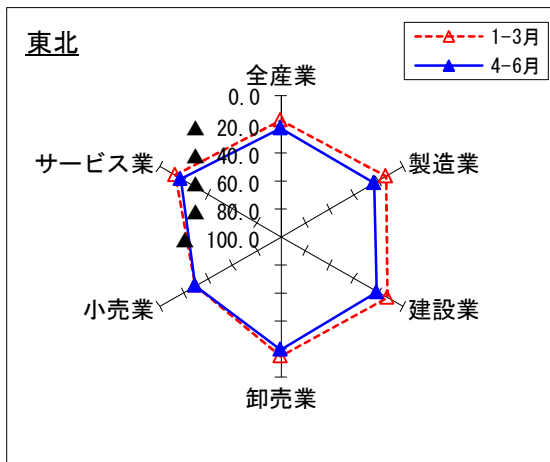
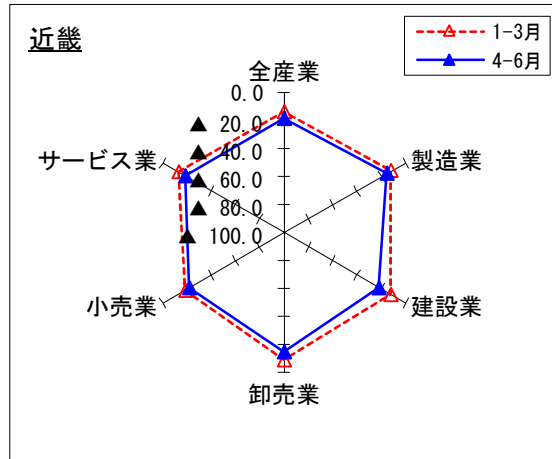
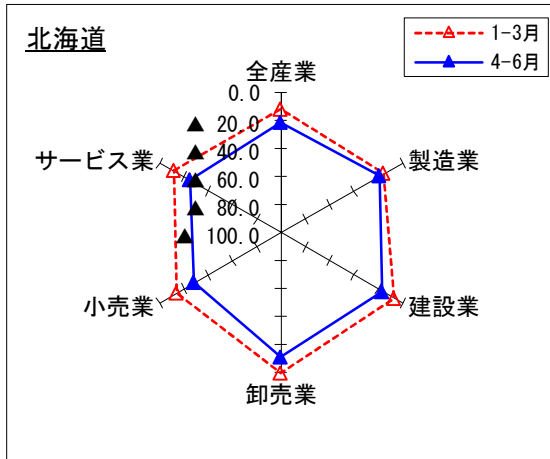
地域別の業況判断D I（全産業）は、四国、北海道、中国、九州・沖縄、中部、近畿、東北、関東とすべての地域でマイナス幅が拡大した。

中小企業の地域別業況判断D Iの推移（全産業）



(注) 1. 地域区分は、各経済産業局管内の都道府県により区分している。
2. 関東には、新潟、長野、山梨、静岡の各県、中部には、石川、富山の各県、近畿には、福井県を含む。
九州・沖縄は、九州各県と沖縄県の合計。

各地域における産業別の動向（業況判断DI・前期比季節調整値）

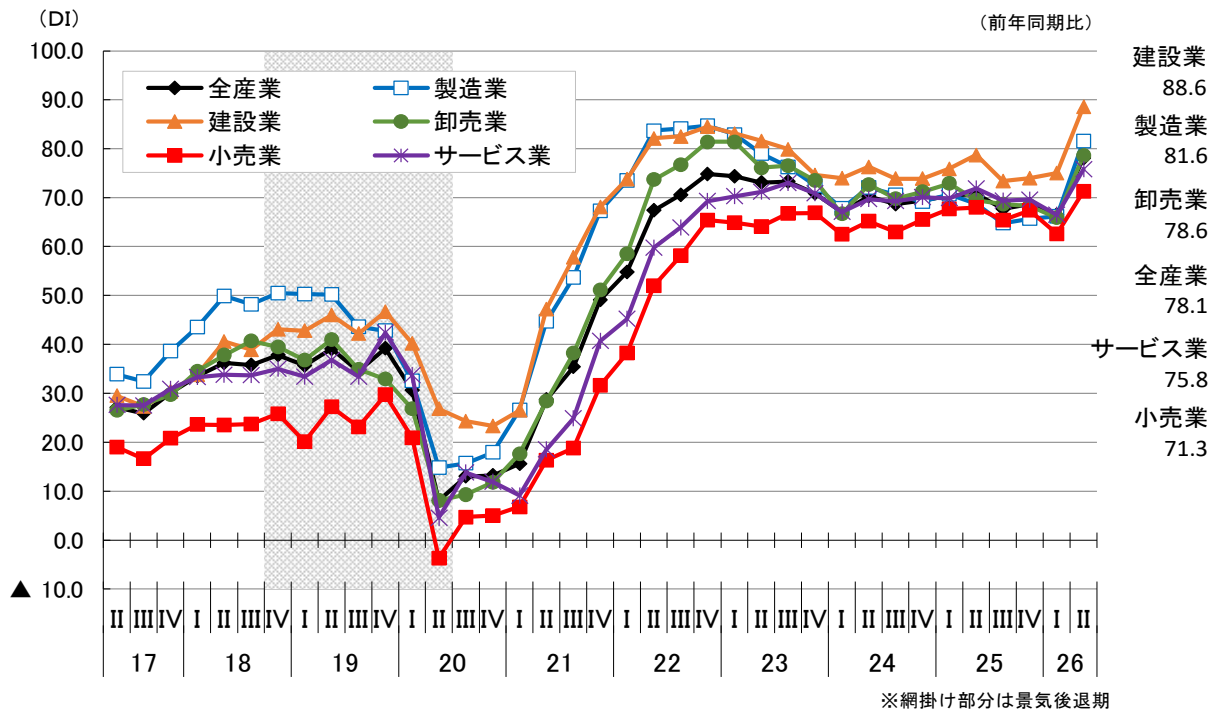


8. 産業別原材料・商品仕入単価D I

全産業の原材料・商品仕入単価D I（「上昇」－「低下」、前年同期比）は、78.1（前期差11.6ポイント増）と大幅に上昇し、2期ぶりにプラス幅が拡大した。

産業別に見ると、製造業で81.6（前期差15.4ポイント増）、建設業で88.6（前期差13.6ポイント増）、卸売業で78.6（前期差12.7ポイント増）、サービス業で75.8（前期差9.3ポイント増）、小売業で71.3（前期差8.7ポイント増）とすべての産業で上昇し、プラス幅が拡大した。

産業別原材料・商品仕入単価D Iの推移

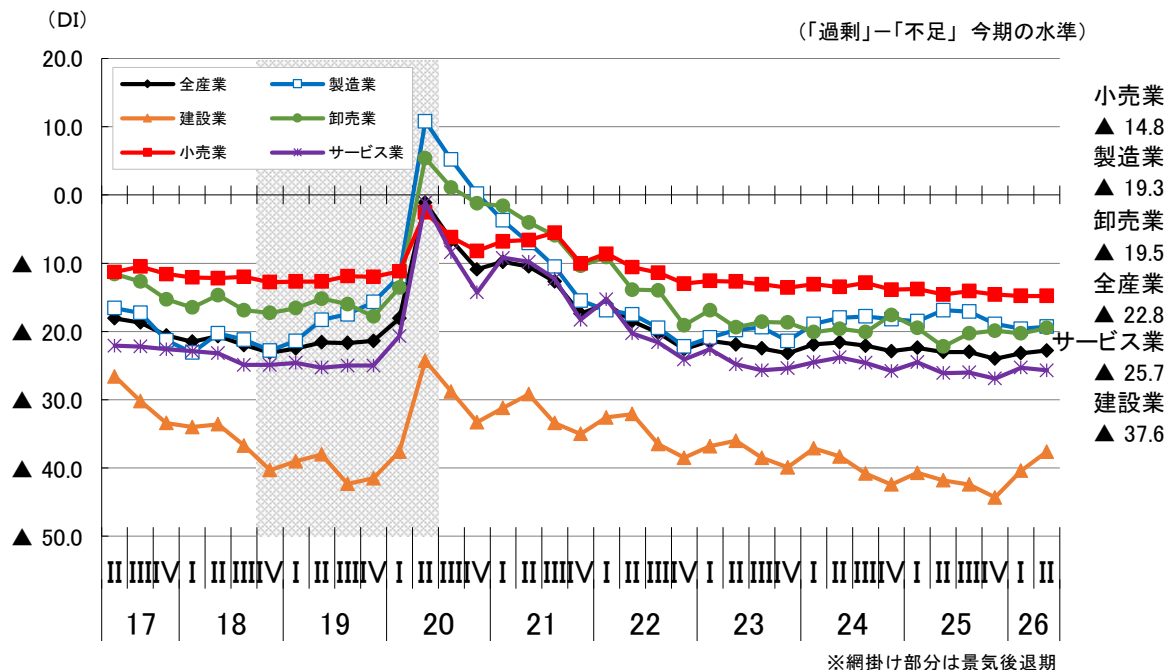


9. 産業別従業員数過不足D I

全産業の従業員数過不足D I（「過剰」－「不足」、今期の水準）は、▲22.8（前期▲23.2、前期差0.4ポイント増）とやや上昇し、2期連続してマイナス幅が縮小し不足感が弱まった。

産業別に見ると、建設業、卸売業、製造業でマイナス幅が縮小し、小売業で横ばい、サービス業でマイナス幅が拡大した。

産業別従業員数過不足D Iの推移



【調査対象企業のコメント】

- ・ 客数は減少しているが、客単価が高く前年より売上を伸ばしている。仕入単価が上がっていることもあるが、以前より高額商品が売れており、お客様の購買意識が変わってきているように感じる。[小売業 北海道]
- ・ 販売用システム機器の仕入が遅延している。燃料費、交通費、宿泊費等の経費が上昇しており、経営を圧迫している。[情報通信・広告業 北海道]
- ・ 中東情勢の影響による、原材料価格の上昇と材料不足で社会全体の動きが鈍っているため、3、4、5月の受注、売上が20%位下がり悪化している。[印刷 福島]
- ・ 価格を改定し値上げをしたので、なんとか売り上げをキープしてはいますが、今後は来客数を増やすように、対策を検討中。[飲食業 岩手]
- ・ AI、データセンター、6Gなど半導体業界の設備投資が動き出し、業界も少し稼働してきた。前年度に比べて、売上も戻ってきたので、今期も黒字転換し決算月を迎えられそう。[窯業・土石製品 埼玉]
- ・ 円安、電気料金、クラウド利用料の上昇。AIが多く使われるようになればなるほど影響が大きい。[情報通信・広告業 新潟]
- ・ 図面決定遅れ・現場工程の不明確遅延により、在庫の多寡が極端すぎて必要外の外注発注になっている。塗料、シンナーの入手難、ガス、ワイヤーその他消耗品が値上のため利益を圧迫している。[建設業 山梨]
- ・ データセンターでのAI普及に加え、自動車や機械装置へのAI・演算用半導体の搭載が進み、半導体需要は今後も持続的な拡大が見込まれる。[金属製品 石川]
- ・ 中東の情勢により、5月から原材料の高騰による仕入原価の高騰に加え、物流費や梱包材など経費の高騰がある。一番深刻なのは、現在受注した商品が納品できるのか不透明なため、新規受注が取り難い環境になっていること。[卸売業 愛知]
- ・ イラン情勢の影響で原油関連の原材料が安定して仕入できない状況である。当然、価格も上昇し、利益を圧迫している。売値に反映するための価格交渉をして単価は上昇しているが全く物価上昇に追いつかない。[鉄鋼・非鉄金属 兵庫]
- ・ 大手企業の設備投資が進み、それに伴う電気設備・機械設備工事の受注が増えている。[電気・情報通信機械・電子部品 京都]
- ・ 餅米仕入値が今年の3倍になった。餅米農家の減少もあり、さらに上昇の見込み。材料製造業者の減少により、今後仕入難となる材料が見込まれる。物価高による買い控えもあり、安価なスーパー・コンビニへ顧客が流出。[小売業 和歌山]
- ・ 原材料、製造資材の値上げが15%~40%の中で値上げとなり赤字が最大となる。商品転嫁が難しく、大変な事態となると思う。[パルプ・紙・紙加工品 山口]
- ・ 売上・客数とも前年を上回った。観光客に加え、近隣市内の宿泊先不足による平日のビジネス利用が増加。利用目的や宿泊ニーズの変化を強く感じる。[宿泊業 岡山]
- ・ 米国、イランの戦争によるナフサ関連製品不足の影響が徐々に出ており、先行き不透明感が漂っている。[木材・木製品 徳島]
- ・ 6月以降、材料の仕入れに規制がかかり、発注した物が分割して納品されたり、納品待ちになったりしている。糊などの副資材関係の値上がりが続いており、受注額に反映せざるを得ず、業況は悪化傾向にある。[建設業 香川]
- ・ 引き合いは多いが顧客の希望の納期より長く見込まないと生産が追い付かない。これからも原材料費の値上げが予定されており、利益幅が薄くなることが予想される[繊維工業 沖縄]
- ・ 薬機法が改正され、弊社の医薬品を購入する時、色々な手続きが必要になった。これにより、大手ドラッグストアとの取引が中止になったり、ECからの大量の購入や複数の購入が難しくなり売上低下を危惧している。[化学 長崎]
- ・ 物価上昇に加え、イラン戦争による石油製品の価格上昇まで加わり、建築コスト高による不動産需要の減少や一般消費者の生活物価上昇による不動産の買い控えが起きているように感じる。[対事業所サービス業 宮崎]

主要DI時系列表

1. 業況判断DI（「好転」-「悪化」 前期比季節調整値）

1-(1) 全産業

産 業	2024年	2025年				2026年		前期差	2026年	今期との差
	10-12月	1-3月	4-6月	7-9月	10-12月	1-3月	4-6月		7-9月見通し	
全産業	▲ 15.8	▲ 14.5	▲ 16.0	▲ 14.0	▲ 14.8	▲ 11.4	▲ 17.5	▲ 6.1	▲ 18.3	▲ 0.8
中規模	▲ 9.1	▲ 7.2	▲ 9.7	▲ 8.3	▲ 8.6	▲ 3.8	▲ 10.2	▲ 6.4	▲ 11.7	▲ 1.5
小規模	▲ 17.6	▲ 16.3	▲ 17.6	▲ 15.5	▲ 16.3	▲ 13.3	▲ 19.3	▲ 6.0	▲ 20.2	▲ 0.9
製造業	▲ 15.8	▲ 14.2	▲ 16.9	▲ 14.4	▲ 15.2	▲ 10.1	▲ 15.4	▲ 5.3	▲ 15.3	0.1
非製造業	▲ 15.8	▲ 14.4	▲ 15.7	▲ 13.8	▲ 14.6	▲ 11.7	▲ 18.1	▲ 6.4	▲ 19.4	▲ 1.3

1-(2) 製造業

業 種	2024年	2025年				2026年		前期差	2026年	今期との差
	10-12月	1-3月	4-6月	7-9月	10-12月	1-3月	4-6月		7-9月見通し	
食料品	▲ 8.6	▲ 9.0	▲ 15.3	▲ 9.7	▲ 13.1	▲ 7.3	▲ 14.6	▲ 7.3	▲ 12.1	2.5
繊維工業	▲ 17.8	▲ 13.7	▲ 20.3	▲ 16.6	▲ 13.7	▲ 19.1	▲ 21.4	▲ 2.3	▲ 17.2	4.2
木材・木製品	▲ 22.7	▲ 20.2	▲ 17.9	▲ 21.7	▲ 22.2	▲ 18.9	▲ 27.9	▲ 9.0	▲ 31.6	▲ 3.7
家具・装備品	▲ 19.2	▲ 20.4	▲ 13.5	▲ 19.8	▲ 18.9	▲ 12.0	▲ 15.1	▲ 3.1	▲ 23.1	▲ 8.0
パルプ・紙・紙加工品	2.3	▲ 0.4	▲ 5.9	▲ 2.0	▲ 10.7	▲ 12.0	▲ 8.4	3.6	▲ 14.0	▲ 5.6
印刷	▲ 24.6	▲ 25.0	▲ 21.2	▲ 21.7	▲ 21.2	▲ 19.4	▲ 27.0	▲ 7.6	▲ 31.7	▲ 4.7
化学	▲ 7.2	4.6	▲ 11.1	▲ 3.2	▲ 9.4	▲ 3.9	▲ 14.6	▲ 10.7	▲ 7.6	7.0
窯業・土石製品	▲ 26.0	▲ 13.3	▲ 22.7	▲ 15.8	▲ 15.1	▲ 10.8	▲ 15.2	▲ 4.4	▲ 19.9	▲ 4.7
鉄鋼・非鉄金属	▲ 20.7	▲ 25.0	▲ 14.0	▲ 14.7	▲ 14.7	▲ 6.4	▲ 12.5	▲ 6.1	▲ 15.1	▲ 2.6
金属製品	▲ 14.3	▲ 13.3	▲ 12.6	▲ 14.0	▲ 19.0	▲ 2.1	▲ 5.6	▲ 3.5	▲ 7.6	▲ 2.0
機械器具	▲ 17.1	▲ 15.1	▲ 21.1	▲ 17.1	▲ 17.2	▲ 10.5	▲ 13.3	▲ 2.8	▲ 7.9	5.4
電気・情報通信機械器具・電子部品	▲ 17.4	▲ 16.0	▲ 15.6	▲ 16.1	▲ 22.6	▲ 9.6	▲ 7.6	2.0	▲ 6.3	1.3
輸送用機械器具	▲ 18.6	▲ 7.4	▲ 10.3	▲ 8.4	▲ 4.2	▲ 4.1	▲ 10.7	▲ 6.6	▲ 16.9	▲ 6.2
その他の製造業	▲ 16.4	▲ 15.0	▲ 13.5	▲ 13.7	▲ 12.5	▲ 6.1	▲ 15.4	▲ 9.3	▲ 13.7	1.7

1-(3) 非製造業

産 業 ・ 業 種	2024年	2025年				2026年		前期差	2026年	今期との差
	10-12月	1-3月	4-6月	7-9月	10-12月	1-3月	4-6月		7-9月見通し	
建設業	▲ 10.3	▲ 9.8	▲ 6.5	▲ 7.8	▲ 7.3	▲ 6.5	▲ 16.5	▲ 10.0	▲ 24.3	▲ 7.8
総合工事業	▲ 11.3	▲ 9.7	▲ 8.0	▲ 8.0	▲ 7.3	▲ 8.2	▲ 18.5	▲ 10.3	▲ 26.7	▲ 8.2
職別・設備工事業	▲ 9.3	▲ 9.9	▲ 5.0	▲ 7.7	▲ 7.5	▲ 4.8	▲ 14.1	▲ 9.3	▲ 21.8	▲ 7.7
卸売業	▲ 12.5	▲ 10.6	▲ 14.0	▲ 12.5	▲ 14.6	▲ 7.6	▲ 11.5	▲ 3.9	▲ 14.8	▲ 3.3
小売業	▲ 24.0	▲ 23.3	▲ 24.7	▲ 22.7	▲ 23.3	▲ 19.9	▲ 25.5	▲ 5.6	▲ 25.5	0.0
サービス業	▲ 12.5	▲ 10.7	▲ 13.3	▲ 9.9	▲ 11.3	▲ 8.8	▲ 14.5	▲ 5.7	▲ 13.8	0.7
宿泊業	▲ 10.0	▲ 2.7	▲ 10.2	▲ 4.2	▲ 4.7	▲ 5.5	▲ 7.0	▲ 1.5	▲ 9.5	▲ 2.5
飲食業	▲ 17.3	▲ 14.1	▲ 20.4	▲ 13.3	▲ 16.2	▲ 13.9	▲ 19.6	▲ 5.7	▲ 15.7	3.9
対個人サービス業	▲ 13.0	▲ 13.1	▲ 13.7	▲ 10.5	▲ 11.7	▲ 9.7	▲ 17.5	▲ 7.8	▲ 19.0	▲ 1.5
対個人サービス業（生活関連）	▲ 14.3	▲ 13.8	▲ 15.2	▲ 11.0	▲ 12.7	▲ 11.1	▲ 18.7	▲ 7.6	▲ 17.9	0.8
対個人サービス業（自動車整備その他）	▲ 9.4	▲ 11.4	▲ 9.6	▲ 8.8	▲ 8.7	▲ 5.9	▲ 14.3	▲ 8.4	▲ 22.1	▲ 7.8
対事業所サービス業	▲ 7.6	▲ 7.2	▲ 7.9	▲ 8.4	▲ 7.8	▲ 3.6	▲ 8.4	▲ 4.8	▲ 6.5	1.9
対事業所サービス業（運送・倉庫）	▲ 5.3	▲ 5.0	▲ 8.9	▲ 11.1	▲ 11.2	2.6	▲ 12.2	▲ 14.8	▲ 7.1	5.1
対事業所サービス業（専門技術その他）	▲ 8.2	▲ 7.9	▲ 7.9	▲ 7.7	▲ 6.8	▲ 5.3	▲ 7.6	▲ 2.3	▲ 6.4	1.2
情報通信・広告業	▲ 4.4	▲ 7.6	▲ 2.1	▲ 4.5	▲ 8.1	▲ 4.6	▲ 4.0	0.6	1.9	5.9

2. - (1) 売上額DI (「増加」-「減少」 前期比季節調整値)

産 業	2024年	2025年				2026年			前期差
	10-12月	1-3月	4-6月	7-9月	10-12月	1-3月	4-6月		
全産業	▲ 11.8	▲ 8.2	▲ 11.9	▲ 8.9	▲ 11.3	▲ 6.7	▲ 11.1	▲ 4.4	
製造業	▲ 12.3	▲ 9.7	▲ 11.9	▲ 9.3	▲ 11.9	▲ 4.0	▲ 7.1	▲ 3.1	
非製造業	▲ 11.8	▲ 7.8	▲ 12.0	▲ 8.6	▲ 11.2	▲ 7.6	▲ 12.4	▲ 4.8	
建設業	▲ 9.3	▲ 7.5	▲ 8.8	▲ 8.5	▲ 9.4	▲ 6.7	▲ 11.4	▲ 4.7	
卸売業	▲ 7.8	▲ 3.5	▲ 9.1	▲ 6.5	▲ 9.7	▲ 5.0	▲ 5.1	▲ 0.1	
小売業	▲ 20.3	▲ 15.5	▲ 18.3	▲ 16.9	▲ 18.6	▲ 15.3	▲ 19.8	▲ 4.5	
サービス業	▲ 7.2	▲ 3.2	▲ 9.0	▲ 3.0	▲ 6.7	▲ 2.7	▲ 8.6	▲ 5.9	

2. - (2) 売上単価・客単価DI (「上昇」-「低下」 前期比季節調整値)

産 業	2024年	2025年				2026年			前期差
	10-12月	1-3月	4-6月	7-9月	10-12月	1-3月	4-6月		
全産業	5.1	8.6	7.6	8.0	7.5	8.5	10.9	2.4	
製造業	11.9	14.6	14.4	14.6	15.3	15.7	22.2	6.5	
非製造業	2.5	6.2	4.9	5.3	4.5	5.6	6.6	1.0	
卸売業	28.9	34.8	27.9	28.6	26.1	25.4	38.6	13.2	
小売業	▲ 7.3	▲ 3.2	▲ 4.1	▲ 4.2	▲ 4.8	▲ 4.6	▲ 4.3	0.3	
サービス業	4.8	8.1	7.1	8.1	7.4	9.7	8.6	▲ 1.1	

2. - (3) 売上単価・客単価DI (「上昇」-「低下」 前年同期比)

産 業	2024年	2025年				2026年			前期差	2026年	今期との差
	10-12月	1-3月	4-6月	7-9月	10-12月	1-3月	4-6月	7-9月見通し			
全産業	15.1	14.5	18.7	17.0	16.8	14.8	21.6	6.8	16.1	▲ 5.5	
製造業	26.5	25.5	29.2	27.1	27.9	26.9	37.0	10.1	31.6	▲ 5.4	
非製造業	10.6	10.3	14.6	13.1	12.5	10.0	15.7	5.7	10.0	▲ 5.7	
卸売業	44.8	46.8	43.6	41.9	39.9	37.7	52.2	14.5	47.9	▲ 4.3	
小売業	▲ 2.7	▲ 2.0	1.8	0.8	0.7	▲ 2.3	1.9	4.2	▲ 3.8	▲ 5.7	
サービス業	14.2	12.5	18.6	17.0	16.1	14.0	19.2	5.2	13.3	▲ 5.9	

3. 原材料・商品仕入単価DI (「上昇」-「低下」 前年同期比)

産 業	2024年	2025年				2026年			前期差	2026年	今期との差
	10-12月	1-3月	4-6月	7-9月	10-12月	1-3月	4-6月	7-9月見通し			
全産業	69.4	70.4	70.8	67.7	68.7	66.5	78.1	11.6	73.8	▲ 4.3	
製造業	69.2	70.7	68.8	64.8	65.7	66.2	81.6	15.4	78.1	▲ 3.5	
非製造業	69.4	70.4	71.7	68.8	69.6	66.7	76.8	10.1	72.5	▲ 4.3	
建設業	73.9	75.9	78.7	73.4	74.0	75.0	88.6	13.6	84.9	▲ 3.7	
卸売業	71.2	72.9	69.5	68.7	68.3	65.9	78.6	12.7	72.9	▲ 5.7	
小売業	65.5	67.7	68.0	65.4	67.4	62.6	71.3	8.7	65.9	▲ 5.4	
サービス業	70.1	69.9	71.9	69.4	69.6	66.5	75.8	9.3	71.9	▲ 3.9	

4. 在庫水準DI (「過剰」-「不足」 今期の水準)

産 業	2024年	2025年				2026年			前期差
	10-12月	1-3月	4-6月	7-9月	10-12月	1-3月	4-6月		
全産業	5.4	4.8	5.7	5.3	5.3	5.3	2.6	▲ 2.7	
製造業	1.7	1.7	1.9	2.2	1.4	1.3	▲ 2.4	▲ 3.7	
非製造業	8.2	7.3	8.6	7.6	8.2	8.3	6.5	▲ 1.8	
卸売業	12.7	13.7	13.4	13.4	12.6	14.2	10.0	▲ 4.2	
小売業	7.0	5.8	7.3	6.2	7.1	6.9	5.6	▲ 1.3	

5. 採算(経常利益)DI (「好転」-「悪化」 前年同期比)

産 業	2024年	2025年				2026年		前期差	2026年	今期との差
	10-12月	1-3月	4-6月	7-9月	10-12月	1-3月	4-6月		7-9月見通し	
全産業	▲ 23.9	▲ 27.8	▲ 21.9	▲ 22.0	▲ 22.6	▲ 22.5	▲ 25.4	▲ 2.9	▲ 27.0	▲ 1.6
製造業	▲ 23.8	▲ 25.8	▲ 21.2	▲ 21.5	▲ 21.1	▲ 18.5	▲ 21.9	▲ 3.4	▲ 22.8	▲ 0.9
非製造業	▲ 23.9	▲ 28.4	▲ 22.1	▲ 22.1	▲ 23.0	▲ 23.9	▲ 26.5	▲ 2.6	▲ 28.3	▲ 1.8
建設業	▲ 20.0	▲ 23.6	▲ 18.7	▲ 19.9	▲ 18.3	▲ 20.2	▲ 32.3	▲ 12.1	▲ 36.8	▲ 4.5
卸売業	▲ 15.8	▲ 18.6	▲ 13.5	▲ 15.2	▲ 18.1	▲ 17.4	▲ 13.2	4.2	▲ 18.1	▲ 4.9
小売業	▲ 31.7	▲ 35.4	▲ 29.8	▲ 28.8	▲ 31.1	▲ 29.3	▲ 30.4	▲ 1.1	▲ 31.7	▲ 1.3
サービス業	▲ 21.5	▲ 27.0	▲ 19.5	▲ 19.4	▲ 19.9	▲ 22.6	▲ 23.7	▲ 1.1	▲ 24.2	▲ 0.5

6. 資金繰りDI (「好転」-「悪化」 前期比季節調整値)

産 業	2024年	2025年				2026年		前期差
	10-12月	1-3月	4-6月	7-9月	10-12月	1-3月	4-6月	
全産業	▲ 13.4	▲ 12.3	▲ 13.5	▲ 12.1	▲ 11.8	▲ 9.9	▲ 13.2	▲ 3.3
製造業	▲ 13.9	▲ 12.5	▲ 14.3	▲ 13.1	▲ 12.5	▲ 10.4	▲ 13.2	▲ 2.8
非製造業	▲ 13.3	▲ 12.2	▲ 13.2	▲ 11.8	▲ 11.6	▲ 9.8	▲ 13.1	▲ 3.3
建設業	▲ 7.2	▲ 6.4	▲ 5.9	▲ 7.0	▲ 5.8	▲ 4.7	▲ 11.4	▲ 6.7
卸売業	▲ 8.3	▲ 8.3	▲ 9.7	▲ 8.2	▲ 9.1	▲ 8.6	▲ 9.1	▲ 0.5
小売業	▲ 19.8	▲ 18.8	▲ 19.4	▲ 18.8	▲ 18.4	▲ 15.8	▲ 17.5	▲ 1.7
サービス業	▲ 11.8	▲ 10.4	▲ 12.2	▲ 9.2	▲ 9.5	▲ 7.6	▲ 11.3	▲ 3.7

7. 借入難易度DI (「容易」-「困難」 前期比季節調整値)

(上段:長期資金、下段:短期資金)

産 業	2024年	2025年				2026年		前期差	2026年	今期との差
	10-12月	1-3月	4-6月	7-9月	10-12月	1-3月	4-6月		7-9月見通し	
全産業	▲ 6.1	▲ 5.6	▲ 5.7	▲ 5.4	▲ 5.3	▲ 5.9	▲ 5.9	0.0	▲ 7.0	▲ 1.1
	▲ 3.4	▲ 3.4	▲ 3.2	▲ 3.4	▲ 3.0	▲ 3.2	▲ 3.7	▲ 0.5	▲ 4.7	▲ 1.0
製造業	▲ 5.1	▲ 3.8	▲ 5.5	▲ 5.1	▲ 4.7	▲ 4.8	▲ 4.6	0.2	▲ 5.6	▲ 1.0
	▲ 1.3	▲ 1.0	▲ 2.7	▲ 2.5	▲ 1.7	▲ 2.1	▲ 2.1	0.0	▲ 2.9	▲ 0.8
非製造業	▲ 6.4	▲ 6.1	▲ 5.8	▲ 5.6	▲ 5.8	▲ 6.1	▲ 6.3	▲ 0.2	▲ 7.5	▲ 1.2
	▲ 4.1	▲ 4.2	▲ 3.4	▲ 3.7	▲ 3.5	▲ 3.7	▲ 4.3	▲ 0.6	▲ 5.3	▲ 1.0
建設業	0.3	0.3	2.0	1.5	2.0	1.5	0.7	▲ 0.8	▲ 1.0	▲ 1.7
	2.3	2.1	4.9	4.0	4.3	3.9	2.9	▲ 1.0	1.5	▲ 1.4
卸売業	▲ 3.6	▲ 3.0	▲ 2.5	▲ 2.9	▲ 3.2	▲ 3.2	▲ 2.1	1.1	▲ 4.1	▲ 2.0
	▲ 0.6	▲ 1.3	▲ 1.2	▲ 1.6	▲ 1.4	▲ 2.9	0.2	3.1	▲ 2.4	▲ 2.6
小売業	▲ 10.1	▲ 9.5	▲ 9.5	▲ 8.5	▲ 10.0	▲ 10.1	▲ 10.6	▲ 0.5	▲ 11.8	▲ 1.2
	▲ 7.2	▲ 7.2	▲ 7.0	▲ 6.9	▲ 7.3	▲ 7.4	▲ 8.3	▲ 0.9	▲ 9.6	▲ 1.3
サービス業	▲ 7.3	▲ 7.1	▲ 7.3	▲ 6.9	▲ 6.5	▲ 7.1	▲ 7.3	▲ 0.2	▲ 7.6	▲ 0.3
	▲ 5.2	▲ 5.4	▲ 5.1	▲ 5.3	▲ 4.7	▲ 4.5	▲ 5.4	▲ 0.9	▲ 6.0	▲ 0.6

8. 従業員数DI (「増加」-「減少」 前年同期比)

産 業	2024年	2025年				2026年		前期差	2026年	今期との差
	10-12月	1-3月	4-6月	7-9月	10-12月	1-3月	4-6月		7-9月見通し	
全産業	▲ 3.7	▲ 5.2	▲ 2.9	▲ 3.8	▲ 4.1	▲ 5.4	▲ 3.1	2.3	▲ 1.6	1.5
製造業	▲ 4.4	▲ 6.7	▲ 3.6	▲ 5.2	▲ 6.0	▲ 6.5	▲ 4.7	1.8	▲ 2.0	2.7
非製造業	▲ 3.6	▲ 4.7	▲ 2.6	▲ 3.2	▲ 3.4	▲ 5.0	▲ 2.5	2.5	▲ 1.5	1.0
建設業	▲ 3.4	▲ 5.8	▲ 1.9	▲ 4.5	▲ 4.8	▲ 5.6	▲ 1.1	4.5	▲ 1.6	▲ 0.5
卸売業	▲ 2.4	▲ 1.8	▲ 1.0	▲ 1.2	▲ 0.3	▲ 4.6	▲ 1.6	3.0	0.8	2.4
小売業	▲ 4.9	▲ 5.7	▲ 4.4	▲ 4.3	▲ 3.7	▲ 4.8	▲ 4.5	0.3	▲ 3.0	1.5
サービス業	▲ 3.1	▲ 4.1	▲ 1.7	▲ 2.2	▲ 3.1	▲ 4.8	▲ 2.0	2.8	▲ 0.8	1.2

9. 従業員数過不足DI（「過剰」-「不足」 今期の水準）

産 業	2024年	2025年			2026年		前期差	
	10-12月	1-3月	4-6月	7-9月	10-12月	1-3月		4-6月
全産業	▲ 22.9	▲ 22.4	▲ 23.0	▲ 23.0	▲ 24.0	▲ 23.2	▲ 22.8	0.4
製造業	▲ 18.2	▲ 18.5	▲ 16.9	▲ 17.1	▲ 18.9	▲ 19.6	▲ 19.3	0.3
非製造業	▲ 24.5	▲ 23.8	▲ 25.2	▲ 24.9	▲ 25.8	▲ 24.5	▲ 24.1	0.4
建設業	▲ 42.4	▲ 40.7	▲ 41.8	▲ 42.4	▲ 44.3	▲ 40.4	▲ 37.6	2.8
卸売業	▲ 17.6	▲ 19.5	▲ 22.2	▲ 20.3	▲ 19.9	▲ 20.3	▲ 19.5	0.8
小売業	▲ 13.9	▲ 13.8	▲ 14.6	▲ 14.1	▲ 14.6	▲ 14.8	▲ 14.8	0.0
サービス業	▲ 25.8	▲ 24.5	▲ 26.1	▲ 26.0	▲ 26.9	▲ 25.3	▲ 25.7	▲ 0.4

10. 設備投資動向

設備投資実施企業割合（実施企業／回答企業×100） 単位：%

産 業	2024年	2025年			2026年		来期計画	今期との差	
	10-12月	1-3月	4-6月	7-9月	10-12月	1-3月	4-6月		7-9月
全産業	17.5	15.4	17.8	18.7	19.4	17.0	17.5	20.0	2.5
製造業	21.4	19.3	20.2	21.9	22.4	21.6	21.1	24.9	3.8
建設業	20.2	19.1	24.0	23.1	23.6	22.5	22.3	21.3	▲ 1.0
卸売業	20.2	18.6	20.6	22.7	23.1	18.6	18.8	20.0	1.2
小売業	12.7	9.4	12.3	13.1	13.9	11.1	11.8	14.4	2.6
サービス業	16.6	14.6	17.1	18.1	18.6	15.4	16.9	20.1	3.2

11. 生産設備過不足DI（「過剰」-「不足」 今期の水準）

産 業	2024年	2025年			2026年		前期差	
	10-12月	1-3月	4-6月	7-9月	10-12月	1-3月		4-6月
製造業	▲ 2.9	▲ 3.2	▲ 3.5	▲ 3.9	▲ 4.5	▲ 4.4	▲ 5.9	▲ 1.5

12. 経営上の問題点

	今期直面している経営上の問題点(構成比)				
	1位(%)	2位(%)	3位(%)	4位(%)	5位(%)
製造業	原材料価格の上昇 39.9	需要の停滞 13.1	生産設備の不足・老朽化 8.1	従業員の確保難 7.2	原材料の不足 6.5
前期	1位 27.7	2位 18.3	3位 10.0	4位 9.9	10位 1.5
前々期	1位 25.4	2位 19.1	5位 9.5	4位 9.7	10位 2.0
建設業	材料価格の上昇 42.1	材料の入手難 19.5	従業員の確保難 12.6	官公需要の停滞 5.1	熟練技術者の確保難 4.4
前期	1位 33.2	13位 1.3	2位 20.0	6位 6.7	3位 7.9
前々期	1位 30.8	13位 1.3	2位 21.9	6位 6.4	3位 9.8
卸売業	仕入単価の上昇 35.0	需要の停滞 15.2	人件費の増加 8.3	従業員の確保難 7.7	人件費以外の経費の増加 6.8
前期	1位 23.7	2位 20.3	4位 10.5	3位 11.4	5位 6.0
前々期	1位 23.5	2位 19.6	3位 12.5	4位 11.2	5位 5.5
小売業	仕入単価の上昇 32.4	消費者ニーズの変化への対応 11.5	需要の停滞 10.8	購買力の他地域への流出 7.8	大中型店の進出による競争の激化 6.9
前期	1位 26.9	2位 13.1	3位 12.8	4位 8.2	5位 7.5
前々期	1位 27.5	2位 13.4	3位 12.1	4位 8.3	6位 7.6
サービス業	材料等仕入単価の上昇 32.0	利用者ニーズの変化への対応 9.7	人件費の増加 9.6	従業員の確保難 9.3	人件費以外の経費の増加 8.5
前期	1位 21.9	3位 11.2	4位 11.2	2位 12.4	7位 6.7
前々期	1位 24.1	4位 11.2	2位 11.9	3位 11.6	7位 7.2

13. 業況判断DI(地域別)

前期比(季節調整値)

地域・産業	2023年	2024年				2025年				2026年		前期差	
	10-12月	1-3月	4-6月	7-9月	10-12月	1-3月	4-6月	7-9月	10-12月	1-3月	4-6月		
北海道	製造業	▲ 8.5	▲ 10.9	▲ 15.9	▲ 12.8	▲ 14.7	▲ 17.3	▲ 19.1	▲ 16.0	▲ 12.4	▲ 15.5	▲ 18.9	▲ 3.4
	建設業	▲ 7.0	▲ 6.5	▲ 14.4	▲ 9.5	▲ 11.9	▲ 10.6	▲ 8.4	▲ 8.8	▲ 10.3	▲ 7.2	▲ 16.6	▲ 9.4
	卸売業	▲ 16.5	▲ 17.6	▲ 17.5	▲ 14.9	▲ 12.5	▲ 2.2	▲ 22.7	▲ 18.2	▲ 14.2	▲ 0.2	▲ 11.2	▲ 11.0
	小売業	▲ 15.5	▲ 19.3	▲ 20.2	▲ 23.3	▲ 16.0	▲ 15.2	▲ 16.6	▲ 17.6	▲ 23.8	▲ 13.9	▲ 28.5	▲ 14.6
	サービス業	▲ 18.3	▲ 12.1	▲ 14.1	▲ 12.7	▲ 12.6	▲ 12.1	▲ 18.9	▲ 15.2	▲ 10.7	▲ 12.1	▲ 24.6	▲ 12.5
	全産業	▲ 13.6	▲ 13.1	▲ 15.9	▲ 14.6	▲ 13.7	▲ 12.9	▲ 16.6	▲ 15.1	▲ 14.2	▲ 11.6	▲ 21.4	▲ 9.8
東北	製造業	▲ 16.8	▲ 15.4	▲ 20.0	▲ 17.4	▲ 19.9	▲ 20.6	▲ 19.6	▲ 17.8	▲ 17.2	▲ 13.4	▲ 23.9	▲ 10.5
	建設業	▲ 14.0	▲ 14.2	▲ 20.7	▲ 18.7	▲ 25.2	▲ 20.4	▲ 13.6	▲ 13.3	▲ 13.8	▲ 13.0	▲ 21.0	▲ 8.0
	卸売業	▲ 14.7	▲ 10.5	▲ 10.3	▲ 18.2	▲ 18.9	▲ 23.2	▲ 16.8	▲ 16.6	▲ 22.8	▲ 14.9	▲ 19.5	▲ 4.6
	小売業	▲ 31.9	▲ 25.3	▲ 30.9	▲ 32.8	▲ 29.6	▲ 33.3	▲ 33.4	▲ 27.0	▲ 30.1	▲ 30.0	▲ 29.4	0.6
	サービス業	▲ 13.7	▲ 10.7	▲ 15.6	▲ 15.2	▲ 16.9	▲ 17.7	▲ 19.6	▲ 15.2	▲ 17.5	▲ 13.0	▲ 17.2	▲ 4.2
	全産業	▲ 19.1	▲ 15.8	▲ 20.8	▲ 20.7	▲ 21.9	▲ 22.8	▲ 22.1	▲ 18.5	▲ 20.3	▲ 17.4	▲ 22.4	▲ 5.0
関東	製造業	▲ 13.7	▲ 15.2	▲ 11.3	▲ 15.3	▲ 16.5	▲ 12.5	▲ 16.0	▲ 14.5	▲ 15.0	▲ 7.5	▲ 13.7	▲ 6.2
	建設業	▲ 9.2	▲ 8.4	▲ 9.0	▲ 9.2	▲ 7.0	▲ 5.1	▲ 1.6	▲ 2.1	▲ 1.6	▲ 2.3	▲ 12.7	▲ 10.4
	卸売業	▲ 14.8	▲ 5.2	▲ 8.7	▲ 11.4	▲ 11.1	▲ 10.6	▲ 10.4	▲ 10.5	▲ 12.6	▲ 11.0	▲ 6.8	4.2
	小売業	▲ 22.4	▲ 18.2	▲ 21.8	▲ 20.0	▲ 21.9	▲ 20.4	▲ 23.1	▲ 20.3	▲ 21.1	▲ 18.0	▲ 21.9	▲ 3.9
	サービス業	▲ 9.9	▲ 3.3	▲ 11.2	▲ 7.5	▲ 10.6	▲ 7.3	▲ 9.5	▲ 6.2	▲ 7.9	▲ 6.2	▲ 9.8	▲ 3.6
	全産業	▲ 14.0	▲ 10.3	▲ 13.2	▲ 12.7	▲ 14.0	▲ 11.4	▲ 13.2	▲ 11.1	▲ 12.0	▲ 9.0	▲ 13.7	▲ 4.7
中部	製造業	▲ 15.1	▲ 16.0	▲ 14.9	▲ 13.1	▲ 11.1	▲ 9.1	▲ 17.3	▲ 10.6	▲ 10.4	▲ 9.6	▲ 13.9	▲ 4.3
	建設業	▲ 15.6	▲ 1.9	▲ 8.1	▲ 6.8	▲ 6.7	▲ 6.7	▲ 5.6	▲ 8.1	▲ 8.3	▲ 5.5	▲ 16.5	▲ 11.0
	卸売業	▲ 13.8	▲ 17.6	▲ 11.3	▲ 17.4	▲ 13.9	▲ 11.0	▲ 14.9	▲ 14.8	▲ 16.1	▲ 6.6	▲ 12.7	▲ 6.1
	小売業	▲ 28.1	▲ 22.4	▲ 24.3	▲ 23.1	▲ 24.0	▲ 21.2	▲ 21.5	▲ 20.5	▲ 24.6	▲ 17.6	▲ 24.1	▲ 6.5
	サービス業	▲ 14.8	▲ 10.8	▲ 14.1	▲ 8.9	▲ 11.8	▲ 9.0	▲ 13.3	▲ 10.6	▲ 9.6	▲ 8.9	▲ 15.5	▲ 6.6
	全産業	▲ 18.2	▲ 14.5	▲ 15.7	▲ 13.7	▲ 14.1	▲ 12.1	▲ 15.2	▲ 13.1	▲ 13.6	▲ 11.0	▲ 16.8	▲ 5.8
近畿	製造業	▲ 13.7	▲ 12.3	▲ 14.9	▲ 16.6	▲ 16.7	▲ 17.4	▲ 17.7	▲ 14.9	▲ 16.4	▲ 12.2	▲ 15.6	▲ 3.4
	建設業	▲ 13.4	▲ 11.2	▲ 9.9	▲ 13.9	▲ 11.1	▲ 10.8	▲ 11.0	▲ 9.3	▲ 9.5	▲ 12.2	▲ 21.8	▲ 9.6
	卸売業	▲ 10.5	▲ 8.3	▲ 13.4	▲ 7.8	▲ 16.8	▲ 12.4	▲ 12.5	▲ 11.6	▲ 10.4	▲ 9.3	▲ 14.8	▲ 5.5
	小売業	▲ 28.2	▲ 20.1	▲ 22.1	▲ 22.5	▲ 24.2	▲ 23.5	▲ 25.8	▲ 24.7	▲ 22.2	▲ 18.5	▲ 22.0	▲ 3.5
	サービス業	▲ 14.9	▲ 9.3	▲ 12.7	▲ 12.1	▲ 13.2	▲ 14.7	▲ 18.6	▲ 14.0	▲ 17.1	▲ 12.7	▲ 18.5	▲ 5.8
	全産業	▲ 17.3	▲ 12.5	▲ 15.2	▲ 15.7	▲ 16.7	▲ 16.6	▲ 18.7	▲ 16.0	▲ 16.8	▲ 13.4	▲ 18.9	▲ 5.5
中国	製造業	▲ 15.6	▲ 14.1	▲ 15.3	▲ 14.7	▲ 15.8	▲ 15.3	▲ 18.1	▲ 15.3	▲ 15.5	▲ 8.1	▲ 13.1	▲ 5.0
	建設業	▲ 13.3	▲ 14.9	▲ 12.4	▲ 10.8	▲ 18.6	▲ 17.5	▲ 13.8	▲ 14.4	▲ 11.2	▲ 7.9	▲ 18.8	▲ 10.9
	卸売業	▲ 16.2	▲ 15.3	▲ 14.7	▲ 14.8	▲ 12.1	▲ 9.1	▲ 18.8	▲ 6.6	▲ 14.5	▲ 5.4	▲ 9.2	▲ 3.8
	小売業	▲ 24.5	▲ 23.5	▲ 23.7	▲ 21.0	▲ 28.5	▲ 24.9	▲ 25.9	▲ 25.1	▲ 20.4	▲ 24.0	▲ 27.0	▲ 3.0
	サービス業	▲ 13.0	▲ 8.6	▲ 14.4	▲ 6.8	▲ 11.9	▲ 6.1	▲ 9.8	▲ 6.7	▲ 9.8	▲ 6.7	▲ 16.8	▲ 10.1
	全産業	▲ 16.8	▲ 15.2	▲ 16.6	▲ 13.5	▲ 18.1	▲ 15.0	▲ 17.0	▲ 14.7	▲ 14.2	▲ 11.6	▲ 18.5	▲ 6.9
四国	製造業	▲ 13.6	▲ 12.7	▲ 9.4	▲ 11.2	▲ 20.8	▲ 12.1	▲ 16.0	▲ 17.9	▲ 19.7	▲ 11.7	▲ 18.6	▲ 6.9
	建設業	▲ 11.4	▲ 6.6	▲ 9.4	▲ 8.8	▲ 9.1	▲ 7.0	▲ 7.2	▲ 8.3	▲ 9.9	▲ 6.1	▲ 17.9	▲ 11.8
	卸売業	▲ 7.7	▲ 9.1	▲ 18.5	▲ 10.6	▲ 7.8	▲ 11.2	▲ 12.6	▲ 14.2	▲ 15.1	9.3	▲ 12.3	▲ 21.6
	小売業	▲ 29.2	▲ 28.6	▲ 23.5	▲ 22.2	▲ 24.9	▲ 24.7	▲ 28.4	▲ 28.1	▲ 24.6	▲ 16.3	▲ 33.8	▲ 17.5
	サービス業	▲ 15.5	▲ 5.0	▲ 17.0	▲ 10.8	▲ 10.3	▲ 14.1	▲ 10.2	▲ 10.5	▲ 10.4	▲ 8.7	▲ 16.2	▲ 7.5
	全産業	▲ 17.8	▲ 13.0	▲ 15.9	▲ 13.6	▲ 16.3	▲ 15.1	▲ 16.0	▲ 17.0	▲ 16.4	▲ 10.0	▲ 20.9	▲ 10.9
九州・沖縄	製造業	▲ 12.7	▲ 13.2	▲ 13.8	▲ 15.5	▲ 14.1	▲ 14.2	▲ 14.6	▲ 12.1	▲ 16.2	▲ 10.1	▲ 13.6	▲ 3.5
	建設業	▲ 8.9	▲ 6.8	▲ 5.5	▲ 3.2	▲ 4.7	▲ 9.7	0.2	▲ 7.4	▲ 6.4	▲ 5.4	▲ 11.2	▲ 5.8
	卸売業	▲ 5.7	▲ 7.7	▲ 7.6	▲ 2.9	▲ 9.4	▲ 2.7	▲ 15.7	▲ 10.9	▲ 18.9	▲ 6.0	▲ 13.2	▲ 7.2
	小売業	▲ 17.3	▲ 16.6	▲ 22.9	▲ 20.1	▲ 22.7	▲ 22.7	▲ 22.0	▲ 21.1	▲ 23.2	▲ 19.8	▲ 28.2	▲ 8.4
	サービス業	▲ 9.5	▲ 3.0	▲ 10.0	▲ 9.0	▲ 13.4	▲ 11.5	▲ 12.9	▲ 8.6	▲ 10.5	▲ 7.1	▲ 12.7	▲ 5.6
	全産業	▲ 11.9	▲ 9.1	▲ 13.6	▲ 12.2	▲ 14.6	▲ 13.9	▲ 14.1	▲ 12.5	▲ 14.8	▲ 10.5	▲ 16.8	▲ 6.3

14. 業況判断DI(都道府県別)

(1) 全産業

前期比(季節調整値)

都道府県	2023年	2024年				2025年				2026年		前期差
	10-12月	1-3月	4-6月	7-9月	10-12月	1-3月	4-6月	7-9月	10-12月	1-3月	4-6月	
全国	▲ 15.7	▲ 12.3	▲ 15.3	▲ 14.2	▲ 15.8	▲ 14.5	▲ 16.0	▲ 14.0	▲ 14.8	▲ 11.4	▲ 17.5	▲ 6.1
北海道	▲ 13.6	▲ 13.1	▲ 15.9	▲ 14.6	▲ 13.7	▲ 12.9	▲ 16.6	▲ 15.1	▲ 14.2	▲ 11.6	▲ 21.4	▲ 9.8
道南・道央	▲ 16.3	▲ 15.5	▲ 17.5	▲ 17.1	▲ 15.1	▲ 14.2	▲ 16.6	▲ 15.8	▲ 16.4	▲ 12.6	▲ 21.2	▲ 8.6
道北・オホーツク	▲ 10.3	▲ 8.3	▲ 13.3	▲ 8.2	▲ 7.9	▲ 5.8	▲ 15.4	▲ 13.6	▲ 7.0	▲ 9.9	▲ 15.4	▲ 5.5
十勝・釧路・根室	▲ 7.1	▲ 9.6	▲ 12.7	▲ 12.7	▲ 14.7	▲ 14.6	▲ 17.4	▲ 14.3	▲ 13.6	▲ 9.6	▲ 28.4	▲ 18.8
東北	▲ 19.1	▲ 15.8	▲ 20.8	▲ 20.7	▲ 21.9	▲ 22.8	▲ 22.1	▲ 18.5	▲ 20.3	▲ 17.4	▲ 22.4	▲ 5.0
青森県	▲ 28.7	▲ 23.0	▲ 28.2	▲ 25.6	▲ 25.4	▲ 32.7	▲ 24.2	▲ 21.3	▲ 22.3	▲ 18.3	▲ 26.2	▲ 7.9
岩手県	▲ 19.4	▲ 17.2	▲ 19.7	▲ 22.6	▲ 21.7	▲ 20.4	▲ 19.5	▲ 16.3	▲ 17.0	▲ 18.8	▲ 27.7	▲ 8.9
宮城県	▲ 17.3	▲ 14.2	▲ 19.5	▲ 18.3	▲ 22.2	▲ 20.7	▲ 17.2	▲ 21.0	▲ 15.2	▲ 11.5	▲ 23.3	▲ 11.8
秋田県	▲ 18.9	▲ 17.5	▲ 18.9	▲ 18.4	▲ 19.1	▲ 17.0	▲ 21.7	▲ 21.2	▲ 23.3	▲ 23.0	▲ 19.7	3.3
山形県	▲ 7.8	▲ 10.0	▲ 20.4	▲ 20.9	▲ 22.0	▲ 22.3	▲ 21.1	▲ 15.5	▲ 20.7	▲ 11.6	▲ 14.2	▲ 2.6
福島県	▲ 22.4	▲ 15.5	▲ 19.1	▲ 19.6	▲ 22.1	▲ 25.9	▲ 26.7	▲ 16.5	▲ 23.1	▲ 20.0	▲ 23.7	▲ 3.7
関東	▲ 14.0	▲ 10.3	▲ 13.2	▲ 12.7	▲ 14.0	▲ 11.4	▲ 13.2	▲ 11.1	▲ 12.0	▲ 9.0	▲ 13.7	▲ 4.7
茨城県	▲ 16.3	▲ 16.6	▲ 15.8	▲ 14.1	▲ 17.0	▲ 13.7	▲ 17.6	▲ 14.3	▲ 11.5	▲ 6.3	▲ 11.9	▲ 5.6
栃木県	▲ 13.7	▲ 10.6	▲ 12.5	▲ 10.7	▲ 12.4	▲ 5.5	▲ 15.7	▲ 15.5	▲ 14.2	▲ 12.4	▲ 21.6	▲ 9.2
群馬県	▲ 11.5	▲ 9.1	▲ 10.0	▲ 9.9	▲ 12.8	▲ 13.0	▲ 15.4	▲ 10.3	▲ 9.1	▲ 9.6	▲ 15.7	▲ 6.1
埼玉県	▲ 13.6	▲ 11.9	▲ 11.0	▲ 10.7	▲ 13.3	▲ 9.5	▲ 10.8	▲ 9.4	▲ 12.0	▲ 4.7	▲ 12.9	▲ 8.2
千葉県	▲ 15.7	▲ 11.7	▲ 19.3	▲ 12.9	▲ 14.9	▲ 13.2	▲ 13.9	▲ 12.7	▲ 14.8	▲ 11.0	▲ 14.3	▲ 3.3
東京都	▲ 5.4	▲ 3.9	▲ 3.6	▲ 6.7	▲ 6.6	▲ 2.6	▲ 3.9	0.2	▲ 5.4	▲ 6.0	▲ 5.8	0.2
神奈川県	▲ 15.8	▲ 5.1	▲ 11.2	▲ 13.1	▲ 12.3	▲ 8.4	▲ 8.2	▲ 8.2	▲ 11.3	▲ 6.6	▲ 12.4	▲ 5.8
新潟県	▲ 21.4	▲ 15.1	▲ 16.7	▲ 16.3	▲ 16.3	▲ 17.1	▲ 15.2	▲ 15.7	▲ 15.5	▲ 12.0	▲ 14.0	▲ 2.0
山梨県	▲ 15.8	▲ 13.1	▲ 15.9	▲ 13.8	▲ 20.0	▲ 16.2	▲ 22.0	▲ 21.7	▲ 23.1	▲ 18.2	▲ 20.4	▲ 2.2
長野県	▲ 17.0	▲ 14.8	▲ 22.3	▲ 20.8	▲ 21.7	▲ 18.4	▲ 19.1	▲ 13.5	▲ 13.8	▲ 7.1	▲ 16.0	▲ 8.9
静岡県	▲ 9.4	▲ 5.0	▲ 10.5	▲ 10.3	▲ 13.2	▲ 8.8	▲ 13.3	▲ 11.9	▲ 9.0	▲ 7.9	▲ 15.0	▲ 7.1
中部	▲ 18.2	▲ 14.5	▲ 15.7	▲ 13.7	▲ 14.1	▲ 12.1	▲ 15.2	▲ 13.1	▲ 13.6	▲ 11.0	▲ 16.8	▲ 5.8
富山県	▲ 16.6	▲ 12.6	▲ 16.7	▲ 14.5	▲ 13.7	▲ 19.3	▲ 14.8	▲ 16.2	▲ 22.7	▲ 12.6	▲ 18.6	▲ 6.0
石川県	▲ 9.8	▲ 24.4	▲ 10.4	▲ 11.5	▲ 17.5	▲ 4.7	▲ 4.9	▲ 3.8	▲ 2.2	▲ 0.6	▲ 11.5	▲ 10.9
岐阜県	▲ 19.4	▲ 11.2	▲ 19.4	▲ 13.8	▲ 14.7	▲ 12.5	▲ 14.6	▲ 14.0	▲ 15.9	▲ 11.3	▲ 16.9	▲ 5.6
愛知県	▲ 18.9	▲ 13.6	▲ 12.9	▲ 12.5	▲ 10.1	▲ 8.2	▲ 14.4	▲ 10.2	▲ 7.3	▲ 9.6	▲ 13.7	▲ 4.1
三重県	▲ 21.8	▲ 15.8	▲ 16.8	▲ 16.2	▲ 17.1	▲ 16.5	▲ 22.1	▲ 19.0	▲ 19.7	▲ 17.0	▲ 22.7	▲ 5.7
近畿	▲ 17.3	▲ 12.5	▲ 15.2	▲ 15.7	▲ 16.7	▲ 16.6	▲ 18.7	▲ 16.0	▲ 16.8	▲ 13.4	▲ 18.9	▲ 5.5
福井県	▲ 22.4	▲ 17.4	▲ 18.1	▲ 15.3	▲ 20.0	▲ 23.3	▲ 21.6	▲ 26.5	▲ 26.7	▲ 18.7	▲ 22.6	▲ 3.9
滋賀県	▲ 11.7	▲ 10.0	▲ 15.6	▲ 14.8	▲ 15.5	▲ 12.7	▲ 21.1	▲ 18.4	▲ 20.7	▲ 15.5	▲ 17.8	▲ 2.3
京都府	▲ 16.6	▲ 7.4	▲ 12.8	▲ 14.2	▲ 13.0	▲ 16.2	▲ 12.9	▲ 9.3	▲ 18.1	▲ 9.8	▲ 16.6	▲ 6.8
大阪府	▲ 17.5	▲ 13.8	▲ 15.4	▲ 14.8	▲ 16.0	▲ 13.9	▲ 18.6	▲ 13.4	▲ 10.4	▲ 9.1	▲ 15.7	▲ 6.6
兵庫県	▲ 15.1	▲ 13.9	▲ 8.9	▲ 15.4	▲ 17.2	▲ 13.0	▲ 16.2	▲ 11.0	▲ 15.0	▲ 12.0	▲ 18.2	▲ 6.2
奈良県	▲ 19.9	▲ 10.2	▲ 18.6	▲ 17.0	▲ 19.2	▲ 17.6	▲ 19.4	▲ 22.0	▲ 18.3	▲ 18.7	▲ 19.5	▲ 0.8
和歌山県	▲ 19.0	▲ 13.3	▲ 19.6	▲ 19.8	▲ 18.1	▲ 23.0	▲ 24.3	▲ 20.8	▲ 19.2	▲ 16.6	▲ 26.0	▲ 9.4
中国	▲ 16.8	▲ 15.2	▲ 16.6	▲ 13.5	▲ 18.1	▲ 15.0	▲ 17.0	▲ 14.7	▲ 14.2	▲ 11.6	▲ 18.5	▲ 6.9
鳥取県	▲ 18.1	▲ 14.8	▲ 17.3	▲ 11.3	▲ 11.2	▲ 4.8	▲ 7.7	▲ 4.9	▲ 9.9	▲ 6.8	▲ 12.5	▲ 5.7
島根県	▲ 12.0	▲ 8.1	▲ 14.2	▲ 10.3	▲ 19.0	▲ 19.5	▲ 15.8	▲ 13.3	▲ 13.7	▲ 8.5	▲ 22.2	▲ 13.7
岡山県	▲ 18.1	▲ 18.3	▲ 17.1	▲ 11.8	▲ 20.7	▲ 11.6	▲ 15.3	▲ 16.7	▲ 11.5	▲ 9.6	▲ 19.8	▲ 10.2
広島県	▲ 18.3	▲ 16.4	▲ 18.9	▲ 17.7	▲ 19.1	▲ 19.3	▲ 18.3	▲ 13.8	▲ 17.5	▲ 14.5	▲ 15.3	▲ 0.8
山口県	▲ 18.8	▲ 15.9	▲ 15.3	▲ 13.5	▲ 20.1	▲ 14.9	▲ 23.0	▲ 20.1	▲ 17.9	▲ 13.6	▲ 21.1	▲ 7.5
四国	▲ 17.8	▲ 13.0	▲ 15.9	▲ 13.6	▲ 16.3	▲ 15.1	▲ 16.0	▲ 17.0	▲ 16.4	▲ 10.0	▲ 20.9	▲ 10.9
徳島県	▲ 15.4	▲ 13.4	▲ 17.5	▲ 14.6	▲ 22.5	▲ 17.6	▲ 18.2	▲ 20.5	▲ 22.3	▲ 13.6	▲ 24.8	▲ 11.2
香川県	▲ 21.0	▲ 16.2	▲ 17.3	▲ 11.3	▲ 15.7	▲ 13.2	▲ 14.4	▲ 14.5	▲ 11.1	▲ 9.1	▲ 19.0	▲ 9.9
愛媛県	▲ 17.9	▲ 12.9	▲ 14.4	▲ 15.5	▲ 12.7	▲ 15.3	▲ 15.1	▲ 17.3	▲ 14.5	▲ 7.4	▲ 19.4	▲ 12.0
高知県	▲ 16.9	▲ 9.5	▲ 12.5	▲ 12.7	▲ 15.7	▲ 14.9	▲ 15.3	▲ 15.1	▲ 19.6	▲ 11.7	▲ 19.6	▲ 7.9
九州・沖縄	▲ 11.9	▲ 9.1	▲ 13.6	▲ 12.2	▲ 14.6	▲ 13.9	▲ 14.1	▲ 12.5	▲ 14.8	▲ 10.5	▲ 16.8	▲ 6.3
福岡県	▲ 14.3	▲ 9.2	▲ 12.3	▲ 17.9	▲ 17.0	▲ 18.2	▲ 14.0	▲ 13.2	▲ 17.8	▲ 8.0	▲ 17.3	▲ 9.3
佐賀県	▲ 18.5	▲ 14.3	▲ 19.4	▲ 11.8	▲ 12.2	▲ 16.6	▲ 14.5	▲ 12.0	▲ 20.5	▲ 15.9	▲ 15.5	0.4
長崎県	▲ 13.2	▲ 13.8	▲ 16.7	▲ 17.1	▲ 15.7	▲ 19.1	▲ 22.0	▲ 17.0	▲ 21.3	▲ 12.6	▲ 17.3	▲ 4.7
熊本県	▲ 10.9	▲ 8.0	▲ 12.0	▲ 9.3	▲ 11.9	▲ 12.2	▲ 10.4	▲ 10.8	▲ 11.4	▲ 12.3	▲ 17.9	▲ 5.6
大分県	▲ 17.0	▲ 12.6	▲ 17.3	▲ 17.2	▲ 27.6	▲ 15.4	▲ 23.2	▲ 20.8	▲ 20.6	▲ 14.4	▲ 23.6	▲ 9.2
宮崎県	▲ 8.2	▲ 8.7	▲ 12.5	▲ 7.9	▲ 12.1	▲ 10.8	▲ 12.3	▲ 15.2	▲ 15.5	▲ 14.2	▲ 17.2	▲ 3.0
鹿児島県	▲ 11.5	▲ 9.3	▲ 11.9	▲ 13.3	▲ 15.9	▲ 12.2	▲ 18.3	▲ 14.4	▲ 15.9	▲ 13.8	▲ 27.3	▲ 13.5
沖縄県	1.1	8.6	▲ 3.8	4.6	▲ 0.6	1.6	6.3	6.0	8.5	11.2	7.7	▲ 3.5

14. 業況判断DI(都道府県別)

(2) 製造業

前期比(季節調整値)

都道府県	2023年	2024年				2025年				2026年		前期差
	10-12月	1-3月	4-6月	7-9月	10-12月	1-3月	4-6月	7-9月	10-12月	1-3月	4-6月	
全 国	▲ 14.0	▲ 14.0	▲ 13.9	▲ 15.1	▲ 15.8	▲ 14.2	▲ 16.9	▲ 14.4	▲ 15.2	▲ 10.1	▲ 15.4	▲ 5.3
北海道	▲ 8.5	▲ 10.9	▲ 15.9	▲ 12.8	▲ 14.7	▲ 17.3	▲ 19.1	▲ 16.0	▲ 12.4	▲ 15.5	▲ 18.9	▲ 3.4
道南・道央	▲ 10.6	▲ 14.9	▲ 14.6	▲ 9.9	▲ 11.5	▲ 15.2	▲ 19.1	▲ 17.7	▲ 18.2	▲ 13.2	▲ 18.2	▲ 5.0
道北・オホーツク	1.3	▲ 1.7	▲ 15.7	▲ 8.7	▲ 21.5	▲ 7.5	▲ 12.8	▲ 16.4	▲ 3.8	▲ 17.3	▲ 9.3	8.0
十勝・釧路・根室	▲ 13.8	▲ 4.9	▲ 20.3	▲ 32.6	▲ 21.1	▲ 41.4	▲ 25.5	▲ 7.5	3.6	▲ 26.1	▲ 40.0	▲ 13.9
東 北	▲ 16.8	▲ 15.4	▲ 20.0	▲ 17.4	▲ 19.9	▲ 20.6	▲ 19.6	▲ 17.8	▲ 17.2	▲ 13.4	▲ 23.9	▲ 10.5
青森県	▲ 32.0	▲ 34.7	▲ 36.3	▲ 23.6	▲ 35.0	▲ 34.0	▲ 33.4	▲ 27.5	▲ 18.1	▲ 11.1	▲ 36.7	▲ 25.6
岩手県	▲ 8.9	▲ 10.4	▲ 16.7	▲ 15.5	▲ 19.4	▲ 14.6	▲ 13.8	▲ 18.1	▲ 6.5	▲ 5.9	▲ 24.1	▲ 18.2
宮城県	▲ 12.2	▲ 20.8	▲ 25.2	▲ 19.6	▲ 22.8	▲ 23.7	▲ 14.6	▲ 20.2	▲ 20.2	▲ 19.9	▲ 22.6	▲ 2.7
秋田県	▲ 21.8	▲ 17.3	▲ 24.0	▲ 17.2	▲ 22.9	▲ 16.7	▲ 15.7	▲ 21.0	▲ 26.8	▲ 27.2	▲ 21.5	5.7
山形県	▲ 10.6	▲ 2.7	▲ 9.0	▲ 14.8	▲ 10.4	▲ 20.2	▲ 20.4	▲ 4.3	▲ 17.7	4.4	▲ 8.5	▲ 12.9
福島県	▲ 19.2	▲ 12.9	▲ 12.4	▲ 15.2	▲ 16.1	▲ 19.0	▲ 23.0	▲ 16.1	▲ 16.5	▲ 17.0	▲ 34.5	▲ 17.5
関 東	▲ 13.7	▲ 15.2	▲ 11.3	▲ 15.3	▲ 16.5	▲ 12.5	▲ 16.0	▲ 14.5	▲ 15.0	▲ 7.5	▲ 13.7	▲ 6.2
茨城県	▲ 15.3	▲ 19.0	▲ 15.8	▲ 14.8	▲ 14.5	▲ 13.1	▲ 26.2	▲ 12.1	▲ 15.3	▲ 6.4	▲ 4.6	1.8
栃木県	▲ 3.0	▲ 12.1	▲ 4.2	▲ 2.6	▲ 12.9	▲ 1.4	▲ 12.0	▲ 1.9	▲ 19.3	▲ 8.9	▲ 16.2	▲ 7.3
群馬県	▲ 10.8	▲ 7.3	▲ 6.1	▲ 10.1	▲ 16.6	▲ 19.0	▲ 19.0	▲ 18.9	▲ 10.3	▲ 7.5	▲ 16.7	▲ 9.2
埼玉県	▲ 9.3	▲ 13.8	▲ 12.2	▲ 16.1	▲ 22.9	▲ 14.7	▲ 11.4	▲ 14.2	▲ 9.7	▲ 5.4	▲ 10.9	▲ 5.5
千葉県	▲ 15.2	▲ 15.0	▲ 12.5	▲ 17.8	▲ 21.3	▲ 14.5	▲ 19.5	▲ 13.2	▲ 18.8	▲ 13.6	▲ 9.1	4.5
東京都	▲ 8.8	▲ 16.2	▲ 5.5	▲ 18.2	▲ 12.1	▲ 6.0	▲ 1.8	▲ 8.8	▲ 10.5	▲ 4.6	▲ 9.1	▲ 4.5
神奈川県	▲ 12.9	▲ 7.4	▲ 6.5	▲ 9.9	▲ 12.0	▲ 10.4	▲ 14.2	▲ 13.1	▲ 19.3	▲ 1.5	▲ 20.9	▲ 19.4
新潟県	▲ 17.3	▲ 17.9	▲ 9.1	▲ 15.1	▲ 10.7	▲ 12.9	▲ 11.8	▲ 14.2	▲ 10.2	▲ 3.2	▲ 10.9	▲ 7.7
山梨県	▲ 15.5	▲ 13.1	▲ 12.4	▲ 10.6	▲ 22.2	▲ 13.8	▲ 24.4	▲ 24.0	▲ 25.7	▲ 21.7	▲ 19.4	2.3
長野県	▲ 31.5	▲ 27.9	▲ 29.2	▲ 34.4	▲ 31.1	▲ 30.3	▲ 32.4	▲ 25.8	▲ 20.9	▲ 11.3	▲ 10.8	0.5
静岡県	▲ 10.4	▲ 14.8	▲ 6.8	▲ 12.8	▲ 13.2	▲ 4.6	▲ 10.2	▲ 13.5	▲ 18.4	▲ 10.2	▲ 19.6	▲ 9.4
中 部	▲ 15.1	▲ 16.0	▲ 14.9	▲ 13.1	▲ 11.1	▲ 9.1	▲ 17.3	▲ 10.6	▲ 10.4	▲ 9.6	▲ 13.9	▲ 4.3
富山県	▲ 10.6	▲ 17.8	▲ 25.3	▲ 15.8	▲ 11.7	▲ 16.7	▲ 11.3	▲ 8.5	▲ 15.8	▲ 6.7	▲ 14.4	▲ 7.7
石川県	▲ 7.7	▲ 28.6	▲ 9.5	▲ 18.6	▲ 17.5	▲ 18.0	▲ 16.3	▲ 2.9	▲ 7.0	▲ 0.4	2.3	2.7
岐阜県	▲ 17.3	▲ 12.4	▲ 17.3	▲ 12.3	▲ 12.1	▲ 3.6	▲ 19.8	▲ 10.8	▲ 11.0	▲ 9.4	▲ 12.0	▲ 2.6
愛知県	▲ 17.9	▲ 12.0	▲ 8.9	▲ 10.9	▲ 7.1	▲ 6.7	▲ 13.6	▲ 10.9	▲ 6.6	▲ 9.6	▲ 17.6	▲ 8.0
三重県	▲ 18.0	▲ 18.8	▲ 11.0	▲ 15.3	▲ 15.0	▲ 8.8	▲ 21.7	▲ 18.9	▲ 15.2	▲ 18.2	▲ 15.2	3.0
近 畿	▲ 13.7	▲ 12.3	▲ 14.9	▲ 16.6	▲ 16.7	▲ 17.4	▲ 17.7	▲ 14.9	▲ 16.4	▲ 12.2	▲ 15.6	▲ 3.4
福井県	▲ 8.7	▲ 16.4	▲ 8.7	▲ 14.9	▲ 11.3	▲ 17.7	▲ 23.6	▲ 27.2	▲ 28.4	▲ 11.4	▲ 7.1	4.3
滋賀県	▲ 16.5	▲ 11.2	▲ 10.5	▲ 16.8	▲ 19.8	▲ 23.2	▲ 32.2	▲ 19.7	▲ 14.9	▲ 20.7	▲ 20.1	0.6
京都府	▲ 22.1	▲ 14.0	▲ 33.8	▲ 23.2	▲ 22.3	▲ 22.9	▲ 15.5	▲ 14.1	▲ 24.9	▲ 12.0	▲ 13.7	▲ 1.7
大阪府	▲ 13.1	▲ 8.7	▲ 13.2	▲ 16.8	▲ 17.6	▲ 15.3	▲ 22.3	▲ 15.4	▲ 12.6	▲ 11.8	▲ 16.1	▲ 4.3
兵庫県	▲ 13.3	▲ 17.6	▲ 9.5	▲ 14.6	▲ 15.1	▲ 10.6	▲ 9.5	▲ 3.8	▲ 14.1	▲ 7.4	▲ 9.8	▲ 2.4
奈良県	▲ 3.2	▲ 5.0	▲ 6.0	▲ 15.3	▲ 13.0	▲ 7.1	▲ 5.5	▲ 17.5	▲ 11.8	▲ 13.3	▲ 15.2	▲ 1.9
和歌山県	▲ 23.1	▲ 16.7	▲ 22.8	▲ 16.9	▲ 19.0	▲ 29.7	▲ 20.9	▲ 20.9	▲ 17.8	▲ 9.3	▲ 30.4	▲ 21.1
中 国	▲ 15.6	▲ 14.1	▲ 15.3	▲ 14.7	▲ 15.8	▲ 15.3	▲ 18.1	▲ 15.3	▲ 15.5	▲ 8.1	▲ 13.1	▲ 5.0
鳥取県	▲ 20.2	▲ 11.4	▲ 18.7	▲ 14.4	▲ 9.5	▲ 7.4	▲ 20.4	1.0	▲ 14.1	▲ 4.7	▲ 13.0	▲ 8.3
島根県	▲ 16.1	▲ 9.2	▲ 14.1	▲ 7.4	▲ 11.3	▲ 15.8	▲ 12.4	▲ 11.8	▲ 22.3	0.8	▲ 8.0	▲ 8.8
岡山県	▲ 18.6	▲ 21.9	▲ 22.0	▲ 16.7	▲ 13.7	▲ 5.9	▲ 7.0	▲ 23.3	▲ 6.7	▲ 6.6	▲ 15.5	▲ 8.9
広島県	▲ 17.8	▲ 14.4	▲ 14.9	▲ 18.2	▲ 20.6	▲ 20.7	▲ 19.4	▲ 6.8	▲ 10.6	▲ 11.3	▲ 10.5	0.8
山口県	▲ 6.6	▲ 11.9	▲ 8.6	▲ 12.9	▲ 20.8	▲ 22.1	▲ 30.8	▲ 27.1	▲ 25.9	▲ 12.7	▲ 17.5	▲ 4.8
四 国	▲ 13.6	▲ 12.7	▲ 9.4	▲ 11.2	▲ 20.8	▲ 12.1	▲ 16.0	▲ 17.9	▲ 19.7	▲ 11.7	▲ 18.6	▲ 6.9
徳島県	▲ 13.2	▲ 13.6	▲ 14.4	▲ 19.6	▲ 29.2	▲ 20.6	▲ 14.5	▲ 20.0	▲ 24.6	▲ 14.2	▲ 20.8	▲ 6.6
香川県	▲ 13.1	▲ 19.9	▲ 17.7	▲ 4.9	▲ 20.2	▲ 5.1	▲ 11.4	▲ 14.7	▲ 19.2	▲ 6.8	▲ 14.1	▲ 7.3
愛媛県	▲ 14.0	▲ 10.2	▲ 7.6	▲ 14.7	▲ 19.0	▲ 17.9	▲ 24.6	▲ 22.2	▲ 12.6	▲ 13.0	▲ 27.9	▲ 14.9
高知県	▲ 8.4	▲ 8.2	4.0	▲ 4.9	▲ 9.2	▲ 3.8	▲ 10.6	▲ 12.8	▲ 21.2	▲ 15.6	▲ 6.6	9.0
九州・沖縄	▲ 12.7	▲ 13.2	▲ 13.8	▲ 15.5	▲ 14.1	▲ 14.2	▲ 14.6	▲ 12.1	▲ 16.2	▲ 10.1	▲ 13.6	▲ 3.5
福岡県	▲ 17.4	▲ 9.1	▲ 7.8	▲ 22.7	▲ 13.6	▲ 23.1	▲ 20.1	▲ 13.2	▲ 18.4	▲ 5.7	1.7	7.4
佐賀県	▲ 19.4	▲ 21.4	▲ 21.6	▲ 12.4	▲ 21.3	▲ 16.3	▲ 29.4	▲ 4.3	▲ 19.1	▲ 17.5	▲ 24.0	▲ 6.5
長崎県	▲ 15.8	▲ 22.0	▲ 26.9	▲ 17.9	▲ 19.9	▲ 18.4	▲ 24.8	▲ 16.0	▲ 25.6	▲ 10.6	▲ 16.8	▲ 6.2
熊本県	▲ 11.5	▲ 32.1	▲ 16.2	▲ 11.3	▲ 10.2	▲ 5.7	▲ 9.7	▲ 14.2	▲ 8.9	▲ 11.5	▲ 11.0	0.5
大分県	▲ 15.6	▲ 13.3	▲ 17.3	▲ 19.3	▲ 19.5	▲ 18.4	▲ 13.4	▲ 14.5	▲ 26.1	▲ 10.6	▲ 12.4	▲ 1.8
宮崎県	▲ 12.1	▲ 8.6	▲ 11.1	▲ 12.4	▲ 12.2	▲ 13.5	▲ 16.1	▲ 22.5	▲ 22.1	▲ 7.3	▲ 23.2	▲ 15.9
鹿児島県	▲ 12.1	▲ 10.8	▲ 11.4	▲ 21.0	▲ 21.2	▲ 13.1	▲ 10.0	▲ 13.8	▲ 14.9	▲ 12.1	▲ 24.5	▲ 12.4
沖縄県	2.2	13.7	▲ 1.1	6.3	7.0	5.1	13.9	9.4	5.5	▲ 2.9	1.0	3.9

14. 業況判断DI(都道府県別)

(3) 非製造業

前期比(季節調整値)

都道府県	2023年	2024年				2025年				2026年		前期差
	10-12月	1-3月	4-6月	7-9月	10-12月	1-3月	4-6月	7-9月	10-12月	1-3月	4-6月	
全 国	▲ 16.2	▲ 11.8	▲ 15.6	▲ 13.9	▲ 15.8	▲ 14.4	▲ 15.7	▲ 13.8	▲ 14.6	▲ 11.7	▲ 18.1	▲ 6.4
北海道	▲ 14.8	▲ 13.8	▲ 15.9	▲ 15.2	▲ 13.4	▲ 11.8	▲ 15.9	▲ 14.9	▲ 14.7	▲ 10.7	▲ 22.2	▲ 11.5
道南・道央	▲ 18.0	▲ 15.7	▲ 18.3	▲ 19.0	▲ 16.2	▲ 14.0	▲ 15.9	▲ 15.3	▲ 15.9	▲ 12.4	▲ 22.0	▲ 9.6
道北・オホーツク	▲ 14.2	▲ 11.2	▲ 11.9	▲ 8.0	▲ 3.9	▲ 5.9	▲ 15.6	▲ 12.8	▲ 8.0	▲ 8.5	▲ 17.8	▲ 9.3
十勝・釧路・根室	▲ 5.9	▲ 10.5	▲ 11.5	▲ 9.7	▲ 13.4	▲ 10.3	▲ 15.9	▲ 15.6	▲ 16.2	▲ 7.1	▲ 26.6	▲ 19.5
東 北	▲ 19.8	▲ 15.9	▲ 21.0	▲ 21.7	▲ 22.5	▲ 23.5	▲ 22.9	▲ 18.9	▲ 21.3	▲ 18.4	▲ 21.9	▲ 3.5
青森県	▲ 28.2	▲ 20.3	▲ 25.9	▲ 26.1	▲ 23.6	▲ 32.3	▲ 21.4	▲ 19.7	▲ 23.8	▲ 20.0	▲ 23.5	▲ 3.5
岩手県	▲ 23.3	▲ 19.3	▲ 20.5	▲ 24.8	▲ 23.3	▲ 22.0	▲ 21.2	▲ 15.6	▲ 21.0	▲ 22.9	▲ 28.7	▲ 5.8
宮城県	▲ 18.5	▲ 12.1	▲ 17.8	▲ 18.0	▲ 21.8	▲ 19.9	▲ 18.0	▲ 21.5	▲ 13.5	▲ 9.2	▲ 23.6	▲ 14.4
秋田県	▲ 17.4	▲ 17.4	▲ 18.1	▲ 18.2	▲ 17.5	▲ 16.8	▲ 24.8	▲ 20.9	▲ 21.8	▲ 21.3	▲ 20.3	1.0
山形県	▲ 7.1	▲ 12.0	▲ 23.5	▲ 22.2	▲ 25.8	▲ 22.7	▲ 21.6	▲ 17.9	▲ 21.9	▲ 16.1	▲ 16.1	0.0
福島県	▲ 22.5	▲ 16.4	▲ 21.1	▲ 21.5	▲ 23.3	▲ 28.1	▲ 27.8	▲ 17.0	▲ 24.6	▲ 20.8	▲ 21.0	▲ 0.2
関 東	▲ 14.1	▲ 8.7	▲ 13.8	▲ 11.8	▲ 13.3	▲ 11.0	▲ 12.3	▲ 10.0	▲ 11.1	▲ 9.5	▲ 13.6	▲ 4.1
茨城県	▲ 16.5	▲ 15.4	▲ 16.4	▲ 13.5	▲ 17.9	▲ 13.7	▲ 15.0	▲ 14.7	▲ 9.9	▲ 5.9	▲ 15.8	▲ 9.9
栃木県	▲ 17.5	▲ 11.3	▲ 15.5	▲ 12.9	▲ 12.2	▲ 8.4	▲ 17.0	▲ 18.9	▲ 12.2	▲ 15.2	▲ 23.6	▲ 8.4
群馬県	▲ 12.0	▲ 9.6	▲ 10.8	▲ 10.3	▲ 11.6	▲ 10.7	▲ 13.3	▲ 7.8	▲ 8.6	▲ 10.5	▲ 14.7	▲ 4.2
埼玉県	▲ 15.1	▲ 11.4	▲ 10.6	▲ 8.9	▲ 10.0	▲ 7.6	▲ 10.6	▲ 7.8	▲ 12.7	▲ 4.5	▲ 13.6	▲ 9.1
千葉県	▲ 15.9	▲ 10.8	▲ 20.9	▲ 11.7	▲ 13.5	▲ 12.9	▲ 12.5	▲ 12.6	▲ 14.0	▲ 10.3	▲ 15.6	▲ 5.3
東京都	▲ 4.2	▲ 0.3	▲ 2.4	▲ 3.4	▲ 5.0	▲ 1.7	▲ 3.9	2.9	▲ 3.9	▲ 6.6	▲ 4.3	2.3
神奈川県	▲ 16.6	▲ 4.8	▲ 12.3	▲ 13.6	▲ 12.5	▲ 8.0	▲ 6.7	▲ 6.5	▲ 9.3	▲ 8.3	▲ 10.2	▲ 1.9
新潟県	▲ 22.7	▲ 14.1	▲ 19.2	▲ 17.1	▲ 18.3	▲ 18.7	▲ 15.9	▲ 16.6	▲ 17.7	▲ 15.6	▲ 14.8	0.8
山梨県	▲ 17.4	▲ 12.2	▲ 17.0	▲ 15.1	▲ 20.2	▲ 16.4	▲ 21.0	▲ 20.9	▲ 23.0	▲ 16.2	▲ 20.6	▲ 4.4
長野県	▲ 13.1	▲ 10.6	▲ 19.7	▲ 16.8	▲ 19.4	▲ 15.0	▲ 14.4	▲ 9.8	▲ 11.9	▲ 6.2	▲ 16.9	▲ 10.7
静岡県	▲ 8.8	▲ 1.1	▲ 12.2	▲ 9.2	▲ 12.9	▲ 10.5	▲ 14.7	▲ 11.3	▲ 5.1	▲ 7.0	▲ 12.6	▲ 5.6
中 部	▲ 19.2	▲ 13.9	▲ 16.1	▲ 13.9	▲ 15.1	▲ 13.1	▲ 14.9	▲ 13.8	▲ 14.6	▲ 11.4	▲ 18.3	▲ 6.9
富山県	▲ 19.3	▲ 10.3	▲ 13.8	▲ 13.2	▲ 14.6	▲ 20.5	▲ 17.1	▲ 19.0	▲ 25.8	▲ 15.3	▲ 21.0	▲ 5.7
石川県	▲ 11.9	▲ 21.5	▲ 10.7	▲ 9.6	▲ 19.5	1.3	▲ 1.6	▲ 4.1	▲ 3.0	1.8	▲ 15.3	▲ 17.1
岐阜県	▲ 20.3	▲ 10.5	▲ 20.3	▲ 14.4	▲ 15.6	▲ 15.0	▲ 13.2	▲ 15.1	▲ 17.8	▲ 11.5	▲ 18.5	▲ 7.0
愛知県	▲ 19.3	▲ 14.5	▲ 14.5	▲ 13.1	▲ 11.7	▲ 8.8	▲ 14.7	▲ 9.8	▲ 7.7	▲ 9.7	▲ 12.1	▲ 2.4
三重県	▲ 23.1	▲ 15.1	▲ 18.1	▲ 16.5	▲ 17.9	▲ 18.8	▲ 21.9	▲ 19.1	▲ 21.3	▲ 16.3	▲ 25.5	▲ 9.2
近 畿	▲ 18.6	▲ 12.7	▲ 15.3	▲ 15.3	▲ 16.6	▲ 16.4	▲ 19.1	▲ 16.3	▲ 16.7	▲ 14.0	▲ 20.0	▲ 6.0
福井県	▲ 26.6	▲ 17.7	▲ 21.0	▲ 15.5	▲ 22.6	▲ 25.0	▲ 21.0	▲ 26.4	▲ 26.2	▲ 21.0	▲ 26.8	▲ 5.8
滋賀県	▲ 10.0	▲ 9.6	▲ 17.2	▲ 14.2	▲ 14.1	▲ 9.1	▲ 17.1	▲ 17.9	▲ 22.5	▲ 13.8	▲ 17.1	▲ 3.3
京都府	▲ 14.6	▲ 4.3	▲ 5.8	▲ 10.6	▲ 9.5	▲ 12.9	▲ 12.8	▲ 7.3	▲ 15.6	▲ 8.2	▲ 18.5	▲ 10.3
大阪府	▲ 19.4	▲ 15.8	▲ 16.0	▲ 14.0	▲ 15.6	▲ 13.2	▲ 17.1	▲ 12.5	▲ 9.8	▲ 7.9	▲ 15.6	▲ 7.7
兵庫県	▲ 15.7	▲ 12.6	▲ 8.8	▲ 15.8	▲ 18.0	▲ 13.8	▲ 18.6	▲ 13.6	▲ 15.2	▲ 13.5	▲ 21.3	▲ 7.8
奈良県	▲ 25.7	▲ 12.3	▲ 24.0	▲ 18.7	▲ 20.7	▲ 22.1	▲ 25.2	▲ 24.6	▲ 19.8	▲ 21.4	▲ 21.4	0.0
和歌山県	▲ 17.0	▲ 14.0	▲ 17.6	▲ 20.8	▲ 17.7	▲ 22.3	▲ 24.4	▲ 20.8	▲ 19.6	▲ 19.5	▲ 24.1	▲ 4.6
中 国	▲ 17.2	▲ 15.5	▲ 17.0	▲ 13.0	▲ 18.7	▲ 14.9	▲ 16.5	▲ 14.6	▲ 13.8	▲ 12.7	▲ 20.1	▲ 7.4
鳥取県	▲ 17.2	▲ 15.9	▲ 17.8	▲ 9.6	▲ 11.7	▲ 3.9	▲ 4.8	▲ 5.7	▲ 8.6	▲ 7.2	▲ 12.8	▲ 5.6
島根県	▲ 11.2	▲ 7.6	▲ 14.2	▲ 10.8	▲ 21.6	▲ 20.3	▲ 16.8	▲ 13.5	▲ 11.9	▲ 10.7	▲ 26.1	▲ 15.4
岡山県	▲ 17.4	▲ 17.0	▲ 14.4	▲ 11.2	▲ 23.0	▲ 13.9	▲ 17.8	▲ 15.5	▲ 12.8	▲ 10.9	▲ 21.0	▲ 10.1
広島県	▲ 18.4	▲ 17.0	▲ 20.2	▲ 17.4	▲ 18.6	▲ 18.8	▲ 18.0	▲ 15.8	▲ 19.9	▲ 15.6	▲ 16.8	▲ 1.2
山口県	▲ 21.5	▲ 18.0	▲ 16.8	▲ 13.6	▲ 19.5	▲ 13.6	▲ 20.6	▲ 17.9	▲ 15.1	▲ 14.9	▲ 22.1	▲ 7.2
四 国	▲ 19.3	▲ 13.1	▲ 18.0	▲ 14.3	▲ 15.1	▲ 16.2	▲ 16.0	▲ 16.4	▲ 15.6	▲ 9.3	▲ 21.6	▲ 12.3
徳島県	▲ 15.3	▲ 13.5	▲ 18.7	▲ 13.3	▲ 19.6	▲ 16.7	▲ 19.8	▲ 21.1	▲ 20.8	▲ 13.4	▲ 26.4	▲ 13.0
香川県	▲ 23.3	▲ 14.6	▲ 18.4	▲ 12.8	▲ 14.1	▲ 15.6	▲ 16.7	▲ 13.4	▲ 8.4	▲ 9.5	▲ 21.5	▲ 12.0
愛媛県	▲ 19.2	▲ 13.9	▲ 16.8	▲ 15.6	▲ 10.4	▲ 14.3	▲ 12.0	▲ 15.5	▲ 15.4	▲ 5.3	▲ 16.4	▲ 11.1
高知県	▲ 18.9	▲ 10.7	▲ 18.0	▲ 15.0	▲ 17.7	▲ 19.4	▲ 16.7	▲ 15.6	▲ 18.9	▲ 10.7	▲ 23.7	▲ 13.0
九州・沖縄	▲ 11.7	▲ 7.9	▲ 13.5	▲ 11.2	▲ 14.7	▲ 13.8	▲ 14.1	▲ 12.6	▲ 14.4	▲ 10.5	▲ 17.7	▲ 7.2
福岡県	▲ 13.4	▲ 9.2	▲ 13.4	▲ 17.1	▲ 17.5	▲ 17.0	▲ 12.6	▲ 13.5	▲ 17.3	▲ 8.7	▲ 21.7	▲ 13.0
佐賀県	▲ 18.4	▲ 12.2	▲ 19.6	▲ 11.0	▲ 9.7	▲ 16.6	▲ 11.3	▲ 13.3	▲ 20.8	▲ 15.4	▲ 13.9	1.5
長崎県	▲ 12.2	▲ 12.4	▲ 13.8	▲ 16.6	▲ 14.5	▲ 19.7	▲ 21.2	▲ 16.9	▲ 20.0	▲ 13.3	▲ 17.5	▲ 4.2
熊本県	▲ 9.2	▲ 1.8	▲ 10.8	▲ 8.4	▲ 11.5	▲ 15.7	▲ 10.6	▲ 9.2	▲ 11.7	▲ 13.4	▲ 20.1	▲ 6.7
大分県	▲ 17.8	▲ 12.3	▲ 17.3	▲ 16.4	▲ 30.2	▲ 14.2	▲ 26.0	▲ 22.4	▲ 19.8	▲ 14.8	▲ 26.7	▲ 11.9
宮崎県	▲ 7.9	▲ 8.2	▲ 12.7	▲ 6.5	▲ 12.8	▲ 9.6	▲ 10.9	▲ 12.8	▲ 14.2	▲ 16.0	▲ 15.2	0.8
鹿児島県	▲ 11.7	▲ 8.8	▲ 12.1	▲ 9.8	▲ 14.4	▲ 11.9	▲ 21.2	▲ 14.3	▲ 16.9	▲ 14.4	▲ 28.3	▲ 13.9
沖縄県	0.4	7.3	▲ 4.6	4.2	▲ 2.7	0.7	4.5	5.0	9.4	14.7	9.2	▲ 5.5