

第106回中小企業景況調査 報告書 (2006年10 - 12月期)

中小企業基盤整備機構 経営支援情報センター
 〒105-8453 東京都港区虎ノ門3 - 5 - 1
 TEL:03-5470-1521(ダイヤルイン)
 URL:<http://www.smrj.go.jp/keiei/chosa/keikyo/>

《調査結果のポイント》

中小企業の業況は、一服感が見られる。

- ・ 全産業の業況判断DIは、ほぼ横這いであった。(20.3 20.4)
- ・ 産業別にみると、製造業でマイナス幅が縮小し、非製造業でマイナス幅が拡大した。非製造業のうち、建設業及び個人消費関連業種(小売業、飲食・宿泊業、対個人サービス業)において、マイナス幅が拡大した。

- (1) 全産業の業況判断DIは、20.4(前期比0.1ポイント)となり、ほぼ横這いであった。
- (2) 製造業の業況判断DIは、11.4(前期比+3.0ポイント)となり、3期ぶりにマイナス幅が縮小した。製造業の14業種のうち、その他の製造業、電気・情報通信機械・電子部品など9業種で前期を上回り、パルプ・紙・紙加工品、化学など5業種で前期を下回った。
- (3) 非製造業の業況判断DIは、24.0(前期比1.4ポイント)となり、2期ぶりにマイナス幅が拡大した。産業別にみると、サービス業、建設業、小売業でマイナス幅が拡大した。卸売業は横這いであった。
サービス業のうち、情報通信・広告業(通信業除く)で前期を上回り、飲食・宿泊業、対個人サービス業で前期を下回った。対事業所サービス業はほぼ横這いであった。
- (4) 地域別の業況判断DIは、近畿、関東の2地域でマイナス幅が縮小し、中国など6地域でマイナス幅が拡大した。全産業について都道府県別にみると、大阪、和歌山、徳島など23都府県でマイナス幅が縮小し、秋田、愛知、神奈川など24道県でマイナス幅が拡大した。

<トピックス>

原材料仕入単価DI、売上単価・客単価DI(いずれも「上昇」-「低下」前年同期比)の差は、製造業で62.1(前期比3.7ポイント)、非製造業で42.1(前期比1.4ポイント)となっている。製造業の売上単価DIは、7期連続で「低下」超幅が縮小しており、製造業の原材料仕入単価DI、売上単価DIの差は、非製造業に比べ、縮小幅が大きくなっている。

(注) DIは特に断りがない場合は前期比(季節調整値)による。

[調査要領]

- (1) 調査時点 平成18年12月5日時点
- (2) 調査方法 全国の商工会、商工会議所の経営指導員、及び中小企業団体中央会の情報連絡員による聴き取り
- (3) 調査対象 中小企業基本法に定義する、全国の中小企業

	調査対象企業数		有効回答企業数		有効回答率(%)
製造業	5,370	(28.4)	5,186	(28.4)	96.6
建設業	2,524	(13.4)	2,451	(13.4)	97.1
卸売業	1,402	(7.4)	1,328	(7.3)	94.7
小売業	5,668	(30.0)	5,477	(30.1)	96.6
サービス業	3,923	(20.8)	3,797	(20.8)	96.8
合計	18,887	(100.0)	18,239	(100.0)	96.6

注：()内は構成比(%)

1. 業況判断D I (11ページ参照)

(1) 全産業

2006年10-12月期の全産業の業況判断D Iは、20.4(前期比 0.1ポイント)となり、ほぼ横這いであった。

(2) 製造業

製造業の業況判断D Iは、11.4(前期比+3.0ポイント)となり、3期ぶりにマイナス幅が縮小した。

製造業の14業種のうち、その他の製造業、電気・情報通信機械・電子部品など9業種で前期を上回り、パルプ・紙・紙加工品、化学など5業種で前期を下回った。

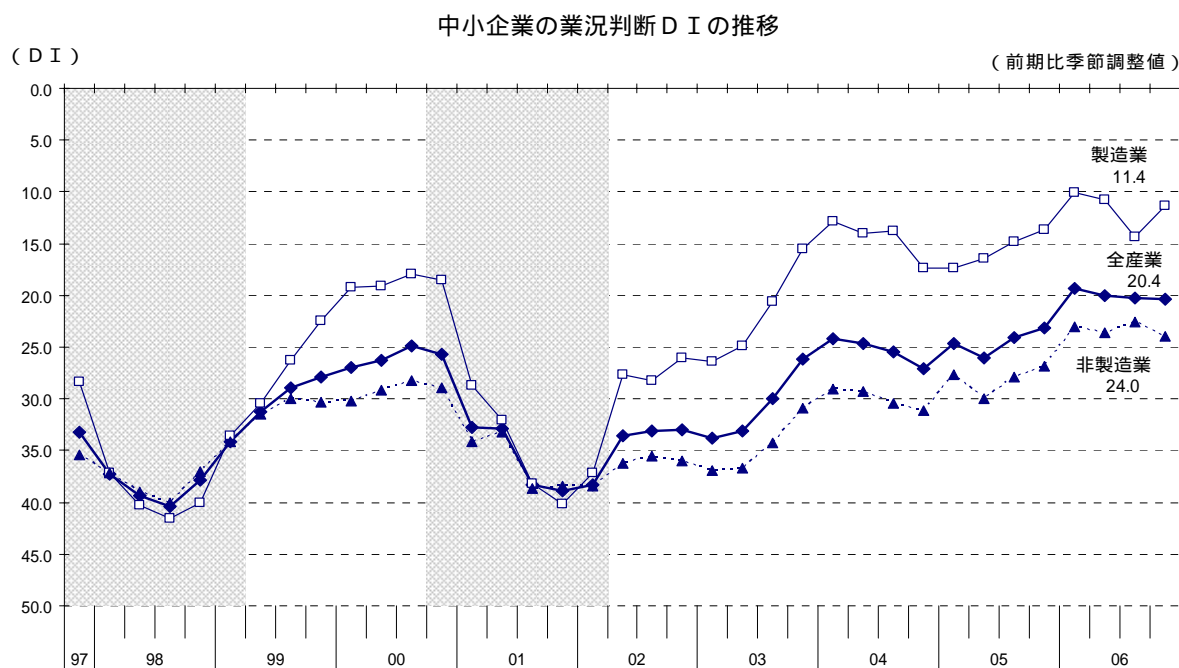
(3) 非製造業

非製造業の業況判断D Iは、24.0(前期比 1.4ポイント)となり、2期ぶりにマイナス幅が拡大した。

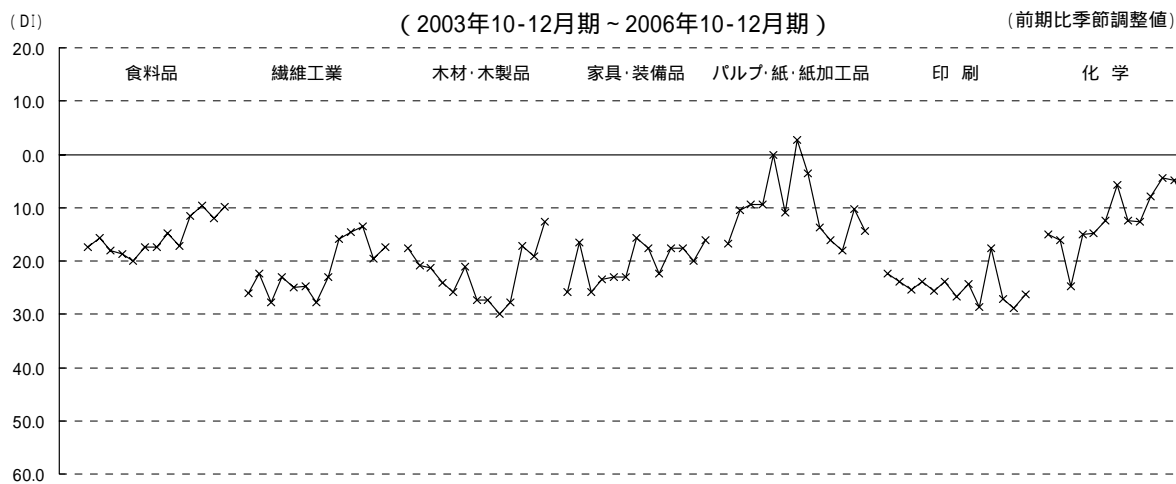
産業別にみると、サービス業で22.4(前期比 2.6ポイント)、建設業で19.1(前期比 1.3ポイント)、小売業で28.7(前期比 0.7ポイント)とマイナス幅が拡大した。卸売業は16.5(前期比0.0ポイント)と横這いであった。

サービス業のうち、情報通信・広告業(通信業除く)で前期を上回り、飲食・宿泊業、対個人サービス業で前期を下回った。対事業所サービス業はほぼ横這いであった。

(注)「対個人サービス業」は、洗濯・理容・美容・浴場業、自動車整備業、物品賃貸業等の11業種。「対事業所サービス業」は、道路貨物運送業、倉庫業、廃棄物処理業等の9業種。

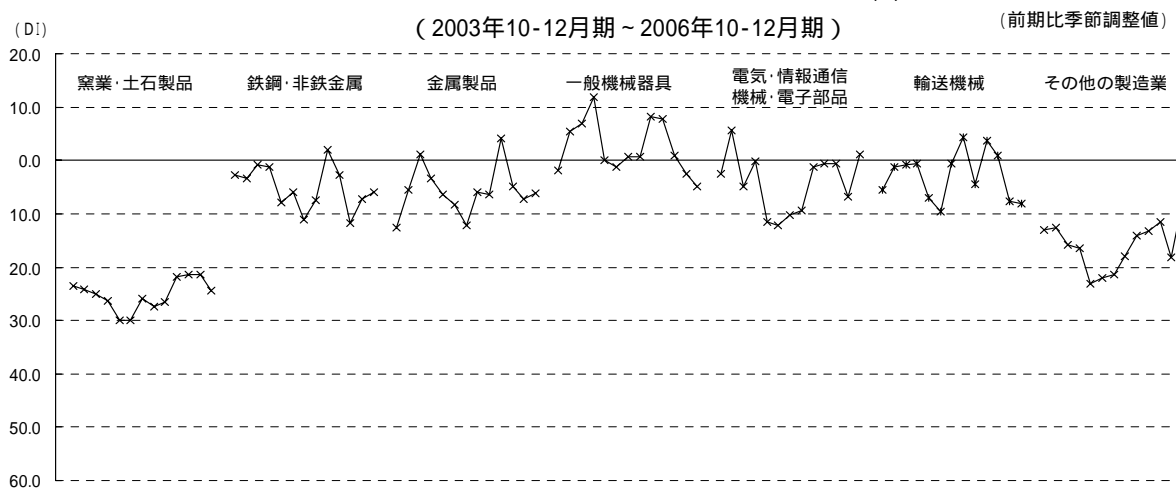


中小企業の製造業 業種別 業況判断D I の推移(1)



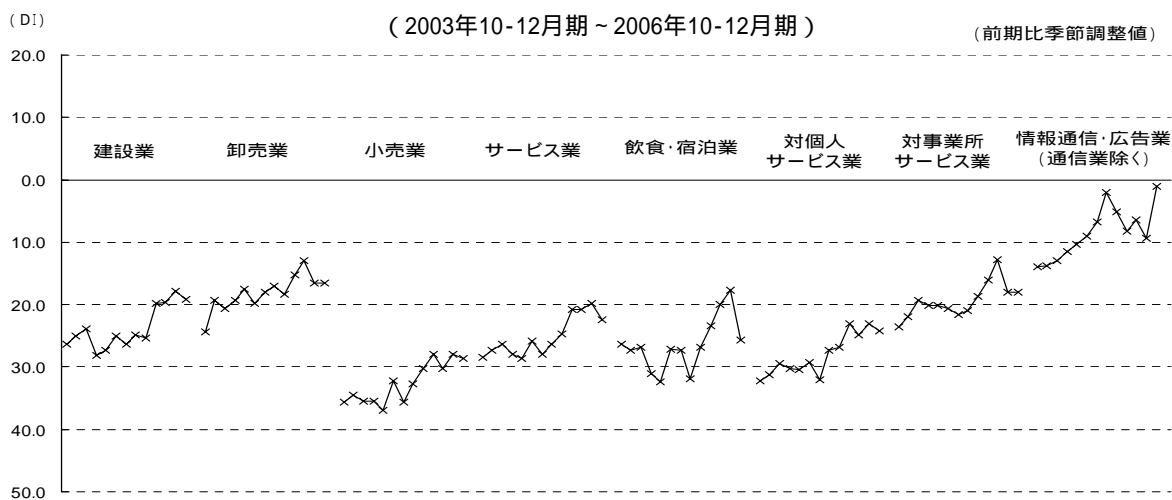
11ページ 表1-(2)参照

中小企業の製造業 業種別 業況判断D I の推移(2)



11ページ 表1-(2)参照

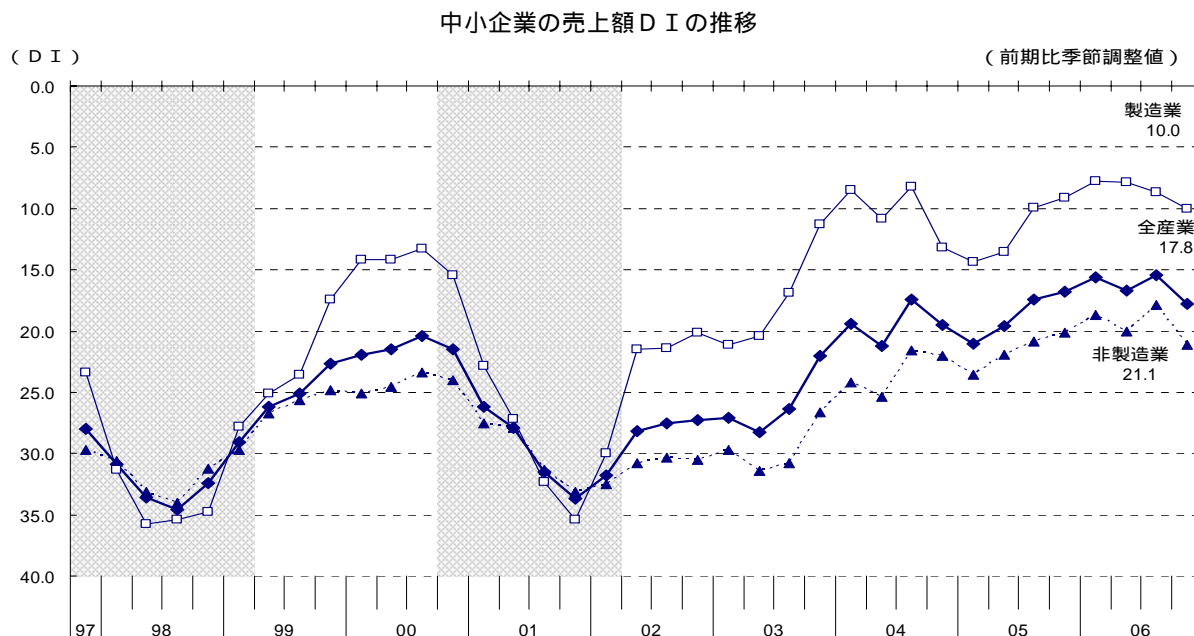
中小企業の非製造業 産業・業種別 業況判断D I の推移



11ページ 表1-(3)参照

2. 売上額D I (12ページ参照)

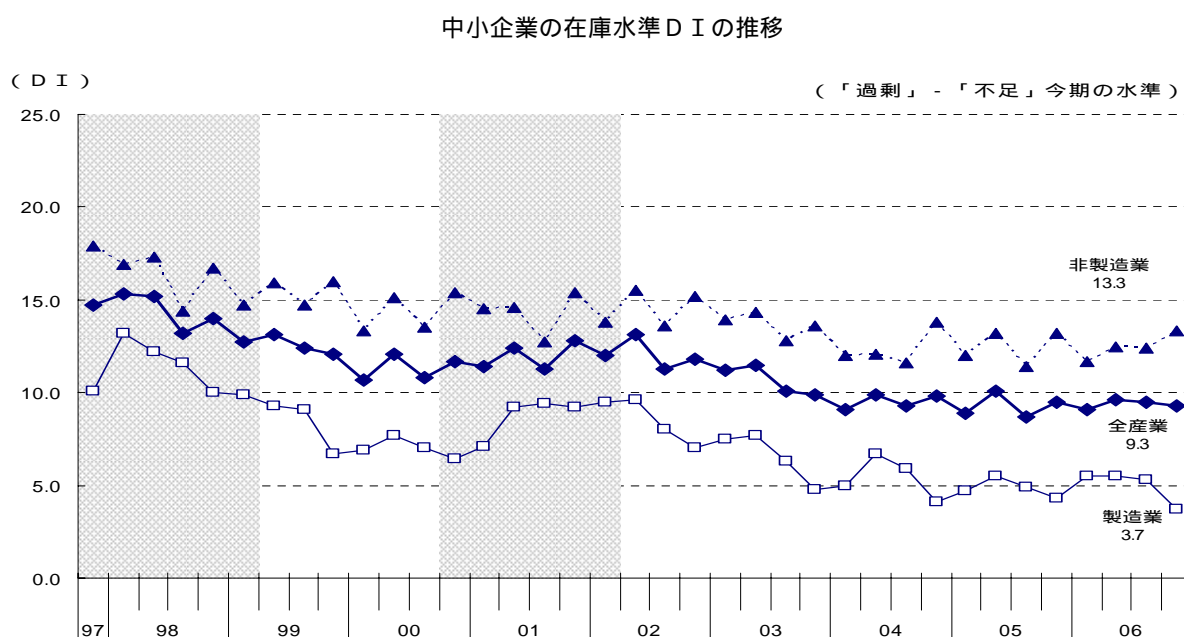
全産業の売上額D Iは、17.8(前期比 2.4ポイント)と2期ぶりにマイナス幅が拡大した。産業別にみると、製造業で10.0(前期比 1.3ポイント)と3期連続してマイナス幅が拡大し、非製造業で21.1(前期比 3.2ポイント)と2期ぶりにマイナス幅が拡大した。



12ページ 表2 - (1)参照

3. 在庫水準D I (12ページ参照)

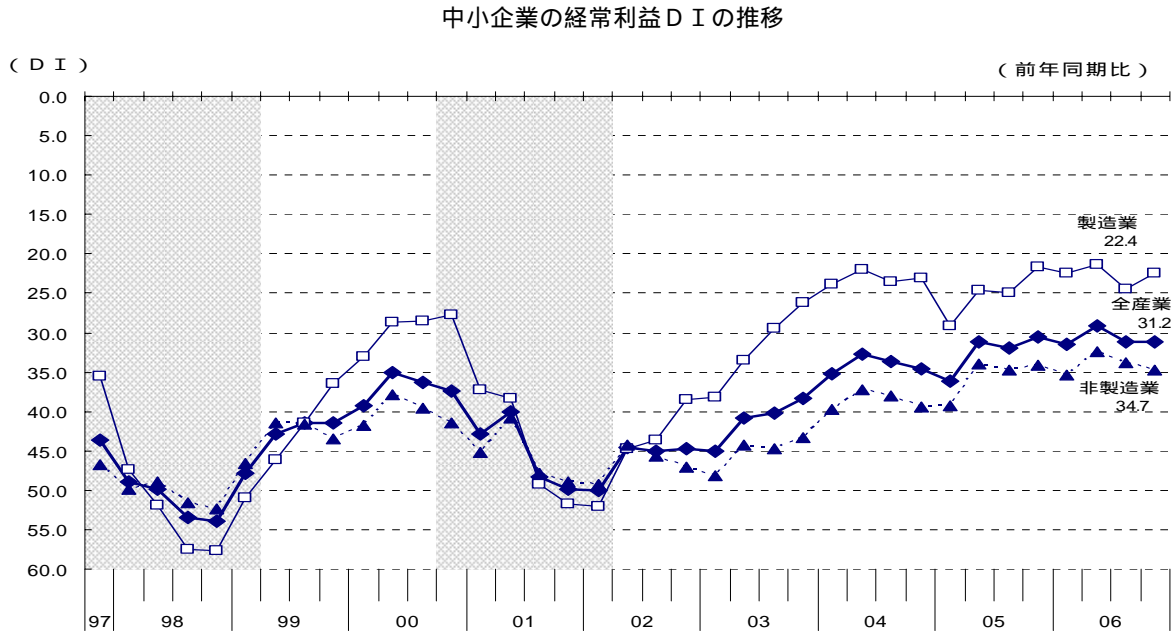
全産業の在庫水準D Iは、9.3(前期比 0.2ポイント)と2期連続して「過剰」超幅が縮小した。産業別にみると、製造業で3.7(前期比 1.6ポイント)と2期連続して「過剰」超幅が縮小し、非製造業で13.3(前期比 +0.9ポイント)と2期ぶりに「過剰」超幅が拡大した。



12ページ 表4参照

4 . 経常利益D I (12ページ参照)

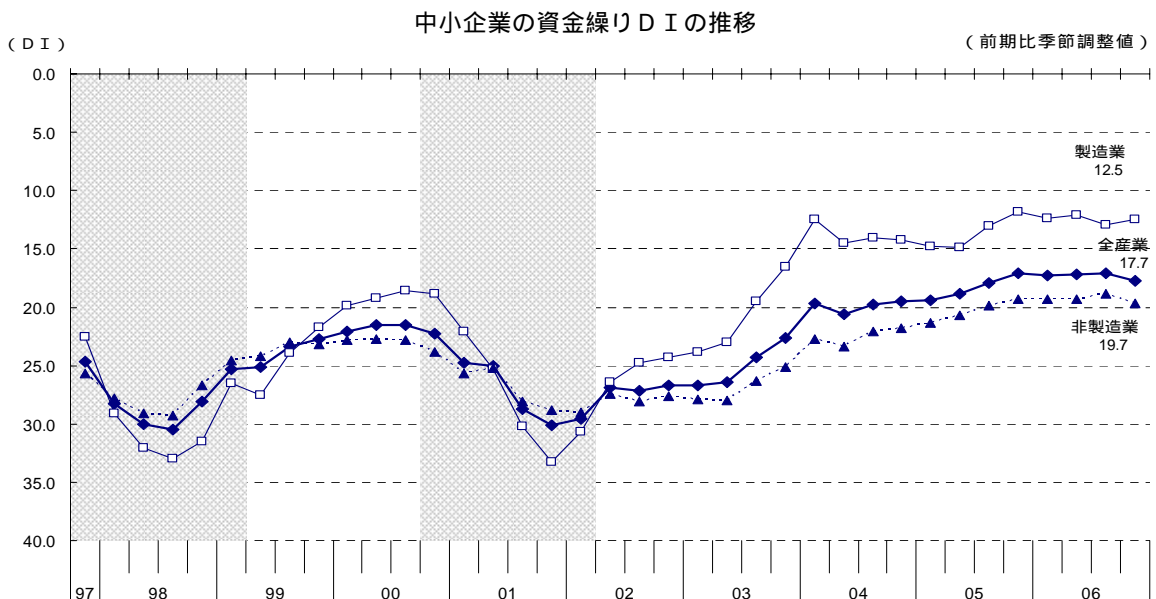
全産業の経常利益D Iは、 31.2(前期比 0.1ポイント)とほぼ横這いであった。産業別にみると、製造業で 22.4(前期比+2.0ポイント)と2期ぶりにマイナス幅が縮小し、非製造業で 34.7(前期比 0.9ポイント)と2期連続してマイナス幅が拡大した。



12ページ 表5参照

5 . 資金繰りD I (13ページ参照)

全産業の資金繰りD Iは、 17.7(前期比 0.6ポイント)とマイナス幅がやや拡大した。産業別にみると、製造業で 12.5(前期比+0.4ポイント)とマイナス幅がやや縮小し、非製造業で 19.7(前期比 0.9ポイント)とマイナス幅がやや拡大した。

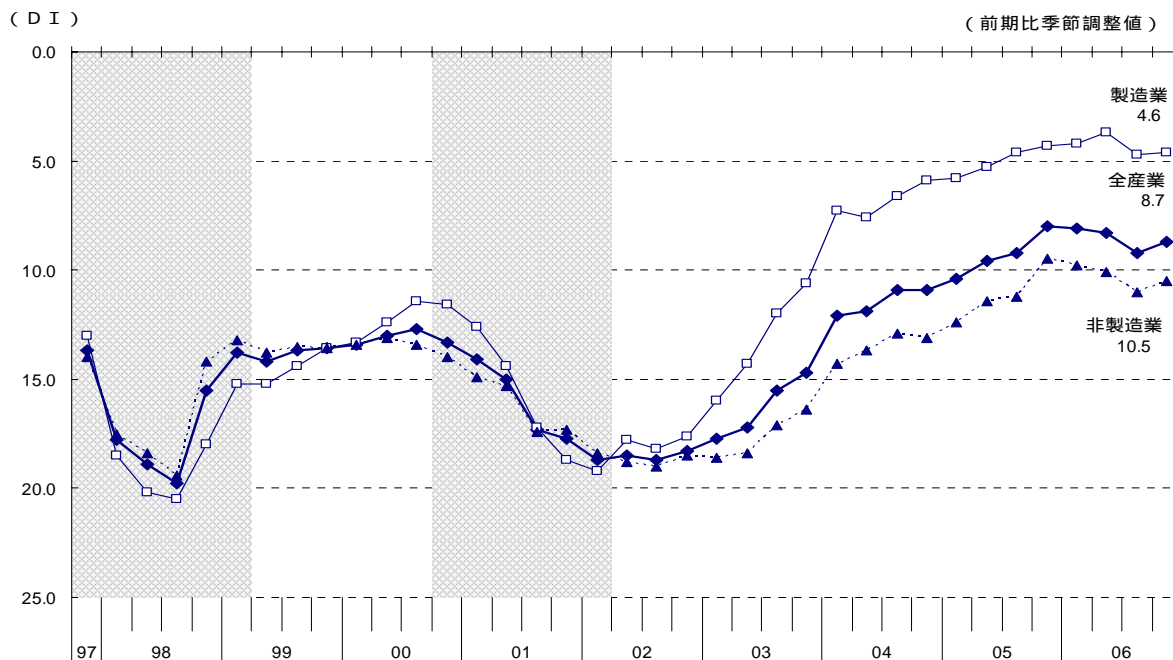


13ページ 表6参照

6. 借入難易度D I (13ページ参照)

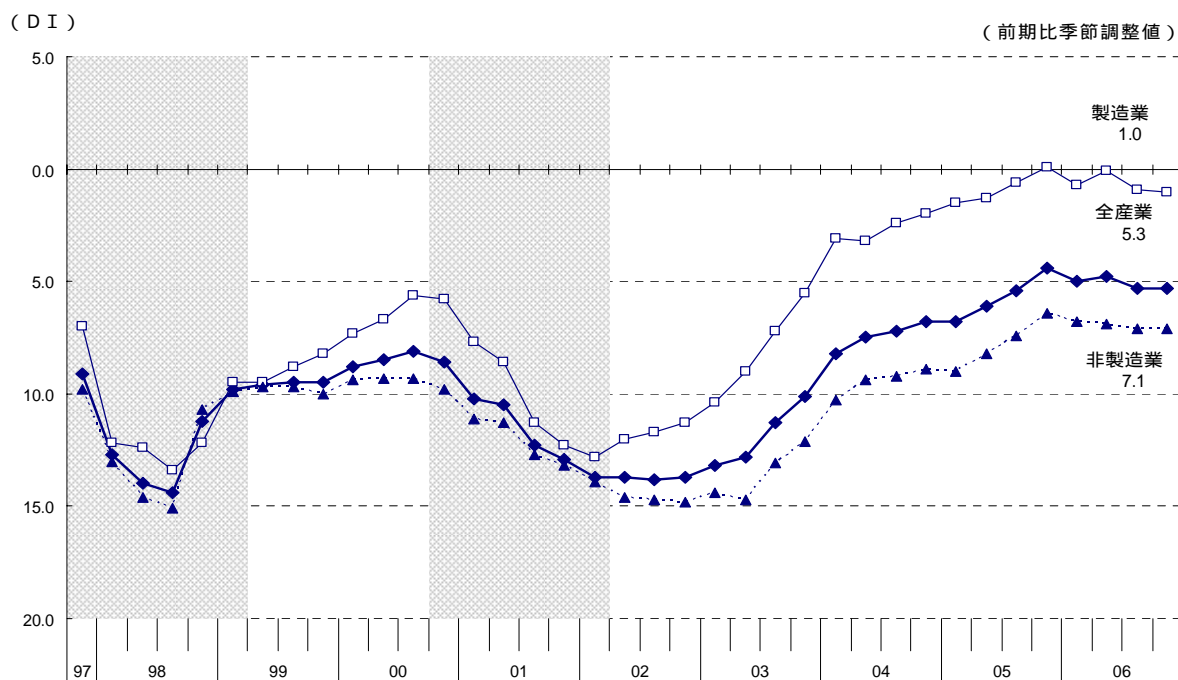
全産業の長期資金借入難易度D Iは、 8.7(前期比+0.5ポイント)とマイナス幅がやや縮小した。全産業の短期資金借入難易度D Iは、 5.3(前期比0.0ポイント)と横這いであった。

中小企業の長期資金借入難易度D Iの推移



13ページ 表7上段参照

中小企業の短期資金借入難易度D Iの推移



13ページ 表7下段参照

7. 設備投資動向（下表、13ページ参照）

設備投資を実施した企業の割合は、全産業で14.8%（前期比 0.4%）と2期連続して減少した。前年同期の実績値（17年10～12月期・15.5%）を下回った。

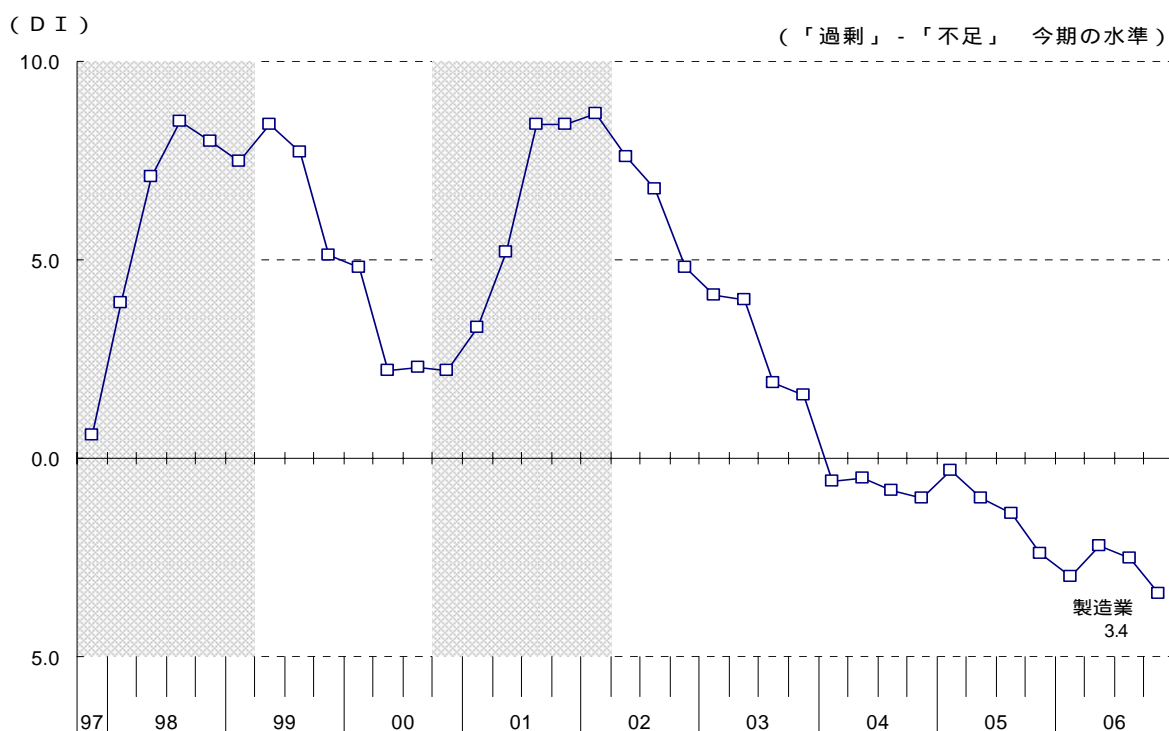
産業別にみると、卸売業で17.1%（前期比+0.5%）と前期を上回り、建設業で14.0%（前期比 0.8%）、製造業で21.1%（前期比 0.5%）、小売業で9.1%（前期比 0.2%）、サービス業で14.4%（前期比 0.2%）と前期を下回った。

生産設備過不足DIは、製造業で 3.4（前期比 0.9ポイント）と2期連続して「不足」超幅が拡大した。

設備投資実施企業割合（実施企業/回答企業×100） 単位：%

	実 績					来期計画
	17年 10～12月期	18年 1～3月期	4～6月期	7～9月期	10～12月期	19年 1～3月期
全 産 業	15.5	13.2	15.3	15.2	14.8	12.8
製 造 業	20.4	19.0	20.7	21.6	21.1	18.3
建 設 業	13.9	13.5	15.7	14.8	14.0	10.5
卸 売 業	17.0	16.2	15.9	16.6	17.1	15.5
小 売 業	11.0	7.1	9.8	9.3	9.1	8.0
サービ ス業	15.7	12.8	15.3	14.6	14.4	12.8

中小企業の生産設備過不足DIの推移



8. 経営上の問題点（下表参照）

経営上の問題点としては、製造業（24.1%）、卸売業（34.0%）、サービス業（23.5%）で「需要の停滞」が1位に挙げられている。また、建設業（26.3%）で「官公需要の停滞」が1位、小売業（29.1%）で「大・中型店の進出による競争の激化」が1位に挙げられている。

経営上の問題点

	今期直面している経営上の問題点				
	1位（%）	2位（%）	3位（%）	4位（%）	5位（%）
製造業	需要の停滞 24.1 (23.5) 〔 23.1 〕	原材料価格の上昇 19.6 (22.6) 〔 20.7 〕	製品（加工）単価の低下・上昇難 15.3 (14.4) 〔 15.8 〕	製品ニーズの変化への対応 9.8 (9.6) 〔 10.4 〕	生産設備の不足・老朽化 7.1 (6.5) 〔 6.9 〕
建設業	官公需要の停滞 26.3 (27.3) 〔 30.4 〕	請負単価の低下・上昇難 20.1 (17.6) 〔 19.5 〕	材料価格の上昇 15.1 (17.6) 〔 15.7 〕	民間需要の停滞 11.8 (11.6) 〔 12.3 〕	大企業の進出による競争の激化 6.8 (7.8) 〔 6.0 〕
卸売業	需要の停滞 34.0 (33.7) 〔 35.4 〕	仕入単価の上昇 11.6 (12.2) 〔 11.0 〕	販売単価の低下・上昇難 10.8 (9.8) 〔 11.3 〕	大企業の進出による競争の激化 9.5 (10.1) 〔 9.9 〕	小売業の進出による競争の激化 6.8 (4.7) 〔 6.5 〕
小売業	大・中型店の進出による競争の激化 29.1 (27.5) 〔 28.2 〕	購買力の他地域への流出 18.6 (18.3) 〔 18.5 〕	需要の停滞 15.3 (14.2) 〔 13.8 〕	消費者ニーズの変化への対応 11.0 (11.4) 〔 11.3 〕	同業者の進出 6.2 (6.3) 〔 6.3 〕
サービス業	需要の停滞 23.5 (21.7) 〔 21.7 〕	利用者ニーズの変化への対応 20.9 (20.5) 〔 19.8 〕	新規参入業者の増加 11.7 (10.9) 〔 11.9 〕	大企業の進出による競争の激化 9.0 (8.5) 〔 8.8 〕	利用料金の低下・上昇難 7.2 (8.0) 〔 7.7 〕

注：（ ）内は前期構成比
〔 〕内は前々期構成比

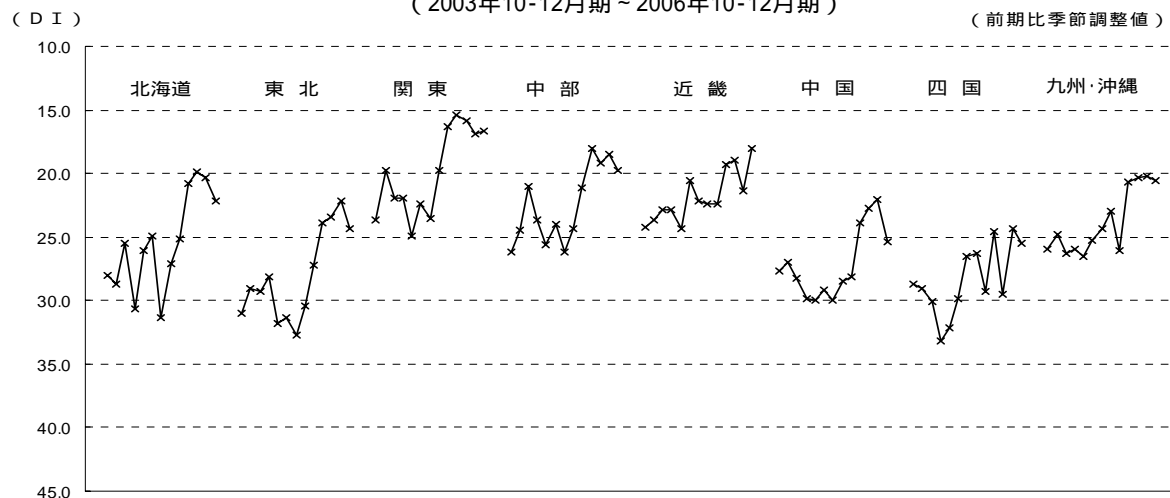
9. 地域別業況判断D I（14～17ページ参照）

地域別の業況判断D Iは、近畿（18.0、前期比+3.4ポイント）など2地域でマイナス幅が縮小し、中国（25.4、前期比-3.3ポイント）など6地域でマイナス幅が拡大した。

全産業について都道府県別にみると、大阪、和歌山、徳島など23都府県でマイナス幅が縮小し、秋田、愛知、神奈川など24道県でマイナス幅が拡大した。

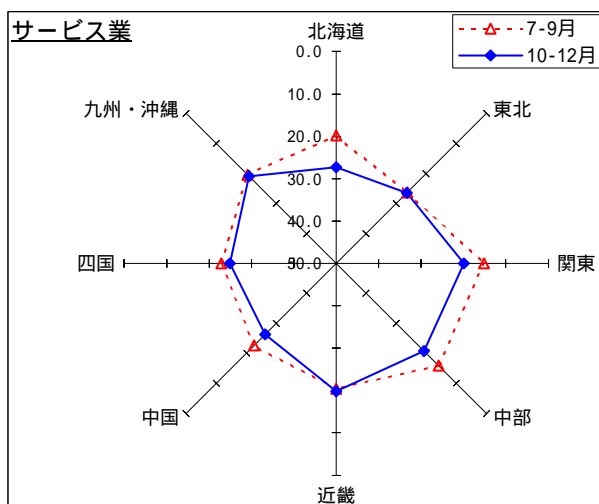
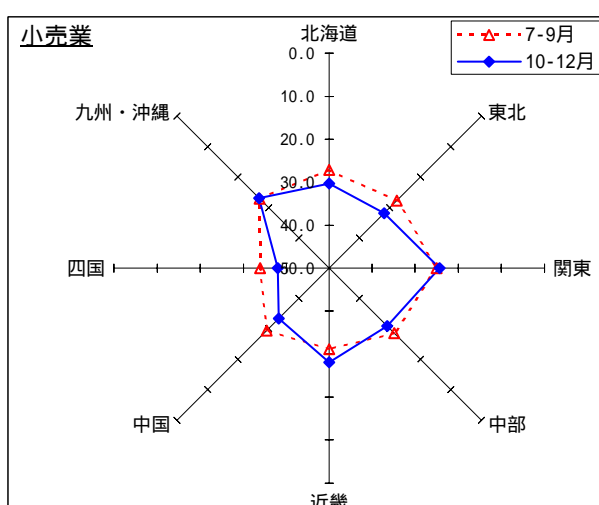
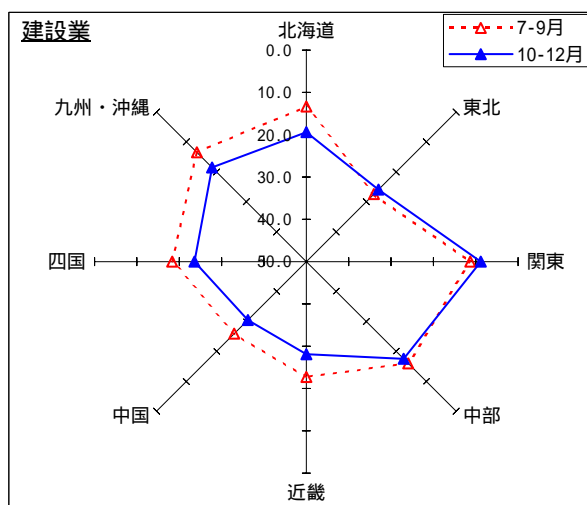
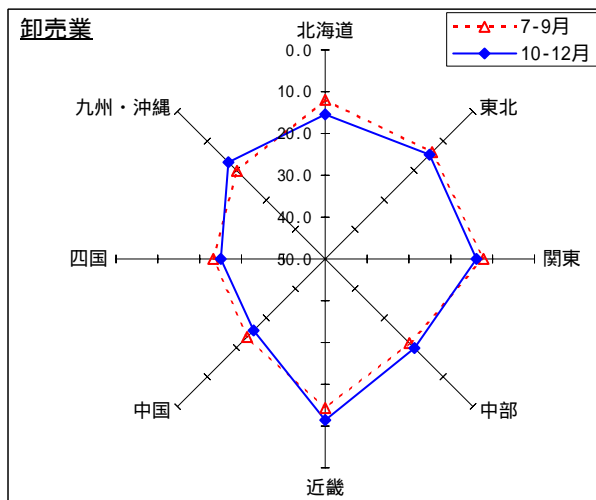
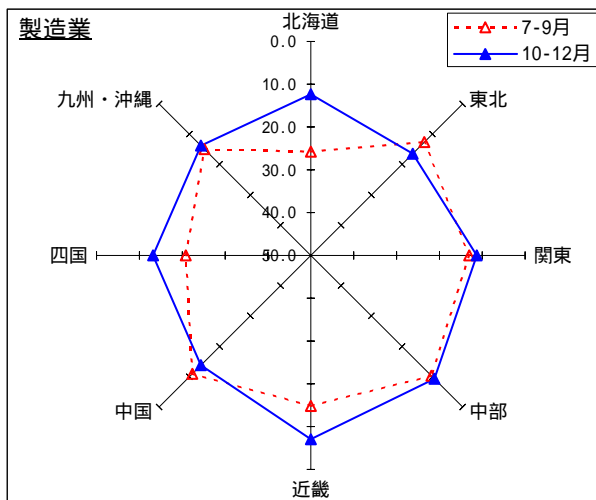
中小企業の地域別業況判断D Iの推移（全産業）

（2003年10-12月期～2006年10-12月期）



（注）1. 地域区分は、各経済産業局管内の都道府県により区分している。
2. 関東には、新潟、長野、山梨、静岡の各県、中部には、石川、富山の各県、近畿には、福井県を含む。九州・沖縄は、九州各県と沖縄県の合計。

各産業における地域別の動向(業況判断DI・前期比季節調整値)

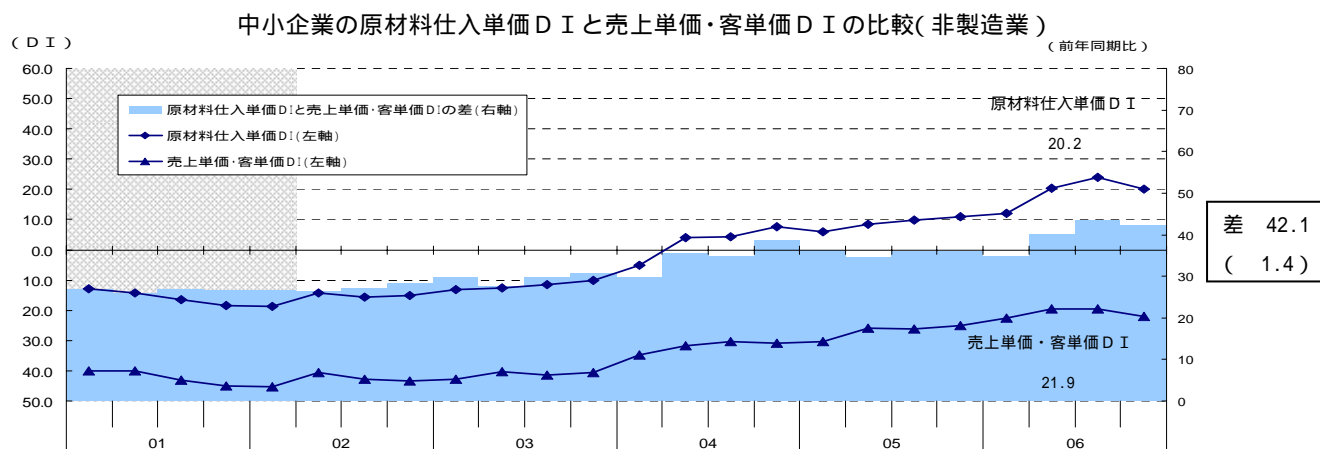
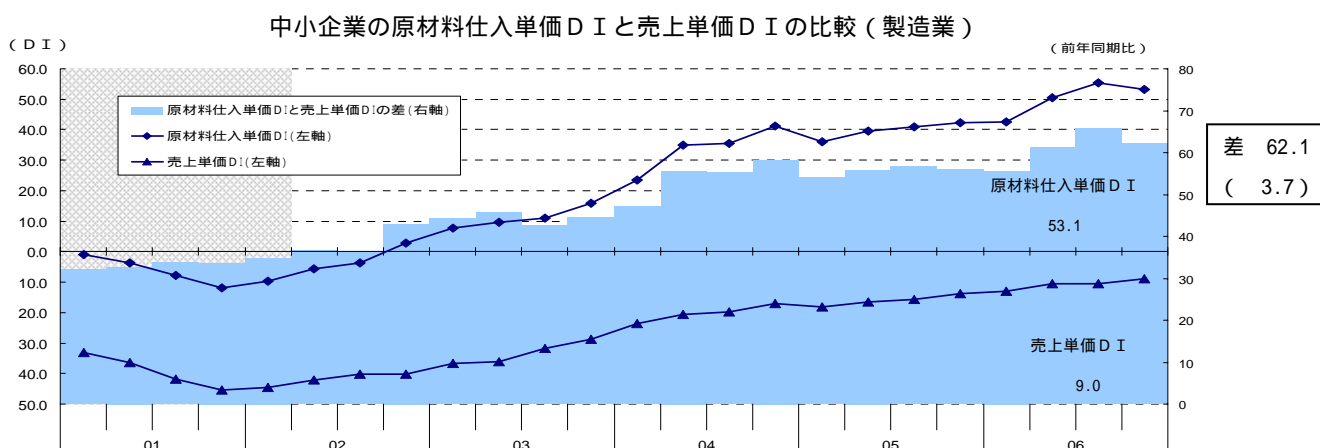


<トピックス>

原材料仕入単価D I、売上単価・客単価D Iについて

原材料仕入単価D I（「上昇」 - 「低下」前年同期比）は、全産業で2004年1 - 3月期、製造業で2002年10 - 12月期、非製造業で2004年4 - 6月期から「上昇」超となっているが、今期は全産業、製造業、非製造業ともに「上昇」超幅が縮小している。

原材料仕入単価D I、売上単価・客単価D I（いずれも「上昇」 - 「低下」前年同期比）の差は、製造業で62.1（前期比 3.7ポイント）、非製造業で42.1（前期比 1.4ポイント）となっている。製造業の売上単価D Iは、7期連続で「低下」超幅が縮小しており、製造業の原材料仕入単価D I、売上単価D Iの差は、非製造業に比べ、縮小幅が大きくなっている。



[調査対象企業のコメント] (原材料仕入単価D I、売上単価・客単価D I 関連)

- ・ 原材料の値上げと、人材採用の厳しさのため、変動費も固定費も上昇しているが、若干の価格改正で値上げできたので、業績が改善されていくと思われる。[製造業 (食料品)]
- ・ 前年同期より引合いは増加しているものの、原材料高により増収分がくいこまれているのが実情。ユーザ先と交渉の結果、一部単価に転嫁されてきた製品も出初めているので、粘り強く交渉するつもり。[製造業 (金属製品)]
- ・ 仕入価格が高止りしている為、売上が伸びてきたが、価格転嫁ができていない得意先もあり、利益は売上の上昇率より悪いが、ここへきてようやく一息ついた感じである。[卸売業]
- ・ 仕入単価の上昇により、粗利幅が減少している事が、最大の課題である。販売単価に全額転嫁出来ない。但し、民間の収益物件への投資や設備投資の増加傾向が感じられる様になり、売上の拡大も多少見え始めている。[小売業]
- ・ ガソリンなどは下がっているがまだまだ上げ止まりの部分が多い。11月に値上げを行ったがまだ追いついていないのが現況。[サービス業 (対個人サービス業)]

主要DI時系列表

1. 業況判断DI (「好転」 - 「悪化」 前期比季節調整値)

1 - (1) 全産業

産 業	2005年			2006年			前期差	2007年	
	4-6月	7-9月	10-12月	1-3月	4-6月	7-9月		10-12月	1-3月見通し
全産業	26.0	24.1	23.1	19.3	20.0	20.3	20.4	0.1	16.9
製造業	16.4	14.8	13.6	10.1	10.8	14.4	11.4	3.0	9.6
非製造業	30.0	27.9	26.9	23.0	23.6	22.6	24.0	1.4	19.7

1 - (2) 製造業

業 種	2005年			2006年			前期差	2007年	
	4-6月	7-9月	10-12月	1-3月	4-6月	7-9月		10-12月	1-3月見通し
食料品	17.5	14.9	17.1	11.6	9.7	12.1	9.9	2.2	5.5
繊維工業	27.7	23.0	15.9	14.6	13.5	19.5	17.5	2.0	15.4
木材・木製品	27.4	27.3	29.9	27.7	17.2	19.2	12.6	6.6	13.1
家具・装備品	15.6	17.6	22.4	17.6	17.7	20.1	16.1	4.0	14.2
パルプ・紙・紙加工品	2.8	3.5	13.7	16.2	18.1	10.3	14.3	4.0	13.8
印刷	26.8	24.4	28.7	17.7	27.1	28.9	26.2	2.7	21.9
化学	5.8	12.5	12.7	7.9	4.4	4.9	8.9	4.0	9.6
窯業・土石製品	26.0	27.3	26.6	21.9	21.3	21.3	24.3	3.0	14.4
鉄鋼・非鉄金属	11.2	7.5	2.0	2.7	11.8	7.2	5.9	1.3	2.3
金属製品	12.1	5.9	6.4	4.2	4.9	7.2	6.2	1.0	3.5
一般機械器具	0.7	0.6	8.2	7.8	0.9	2.5	4.9	2.4	1.6
電気・情報通信機械・電子部品	10.3	9.3	1.2	0.6	0.6	6.8	1.1	7.9	7.0
輸送機械	0.6	4.3	4.5	3.7	0.9	7.7	8.1	0.4	7.8
その他の製造業	21.3	17.9	14.2	13.2	11.6	18.2	7.3	10.9	12.2

1 - (3) 非製造業

産 業 ・ 業 種	2005年			2006年			前期差	2007年	
	4-6月	7-9月	10-12月	1-3月	4-6月	7-9月		10-12月	1-3月見通し
建設業	26.3	24.8	25.4	19.8	19.6	17.8	19.1	1.3	21.8
卸売業	18.0	17.1	18.3	15.2	13.0	16.5	16.5	0.0	7.2
小売業	35.6	32.7	30.3	28.0	30.2	28.0	28.7	0.7	24.2
サービス業	28.0	26.3	24.7	20.8	20.8	19.8	22.4	2.6	16.0
飲食・宿泊業	27.3	31.9	26.9	23.4	19.9	17.7	25.7	8.0	17.2
対個人サービス業	32.1	27.4	26.8	23.0	24.9	23.1	24.2	1.1	19.4
対事業所サービス業	21.6	21.0	18.6	16.1	12.8	18.1	18.0	0.1	12.6
情報通信・広告業 (通信業除く)	6.7	2.1	5.2	8.3	6.4	9.4	1.1	8.3	9.3

2. - (1) 売上額D1 (「増加」 - 「減少」 前期比季節調整値)

産 業	2005年			2006年			前期差	
	4-6月	7-9月	10-12月	1-3月	4-6月	7-9月		10-12月
全産業	19.6	17.4	16.8	15.6	16.7	15.4	17.8	2.4
製造業	13.5	9.9	9.1	7.8	7.9	8.7	10.0	1.3
非製造業	21.9	20.9	20.1	18.7	20.0	17.9	21.1	3.2
建設業	17.1	15.6	15.4	13.2	15.5	11.9	15.3	3.4
卸売業	14.4	16.4	13.3	10.7	9.3	10.6	10.6	0.0
小売業	26.2	24.2	23.4	23.0	25.0	23.2	25.5	2.3
サービス業	20.8	20.4	20.1	19.0	19.5	16.5	20.9	4.4

2. - (2) 売上単価・客単価D1 (「上昇」 - 「低下」 前期比季節調整値)

産 業	2005年			2006年			前期差	
	4-6月	7-9月	10-12月	1-3月	4-6月	7-9月		10-12月
全産業	18.1	16.6	15.1	14.3	13.8	12.9	14.6	1.7
製造業	11.3	10.9	9.5	9.0	7.1	7.7	7.6	0.1
非製造業	21.2	19.5	18.0	17.3	16.9	15.6	18.1	2.5
卸売業	8.9	9.0	7.3	3.6	0.8	2.3	0.1	2.2
小売業	25.0	22.5	21.7	21.1	22.1	20.8	23.4	2.6
サービス業	19.7	18.0	16.1	16.3	15.7	13.6	16.3	2.7

3. 原材料仕入単価D1 (「上昇」 - 「低下」 前年同期比)

産 業	2005年			2006年			前期差	
	4-6月	7-9月	10-12月	1-3月	4-6月	7-9月		10-12月
全産業	17.3	18.7	19.9	20.7	28.7	32.6	29.2	3.4
製造業	39.5	40.9	42.2	42.7	50.6	55.4	53.1	2.3
非製造業	8.6	9.9	11.0	12.0	20.5	24.0	20.2	3.8
建設業	34.1	35.1	35.6	31.3	48.0	53.8	50.4	3.4
卸売業	14.1	15.8	18.4	20.2	29.9	34.6	32.8	1.8
小売業	3.2	2.7	2.3	1.1	5.8	8.2	3.8	4.4
サービス業	9.4	12.1	14.1	14.5	20.8	24.0	20.2	3.8

4. 在庫水準D1 (「過剰」 - 「不足」 今期の水準)

産 業	2005年			2006年			前期差	
	4-6月	7-9月	10-12月	1-3月	4-6月	7-9月		10-12月
全産業	10.1	8.7	9.5	9.1	9.6	9.5	9.3	0.2
製造業	5.5	4.9	4.3	5.5	5.5	5.3	3.7	1.6
非製造業	13.2	11.4	13.2	11.7	12.5	12.4	13.3	0.9
卸売業	19.4	17.9	19.0	19.0	18.1	18.0	18.6	0.6
小売業	11.8	9.8	11.8	10.0	11.1	11.0	12.0	1.0

5. 経常利益D1 (「好転」 - 「悪化」 前年同期比)

産 業	2005年			2006年			前期差	
	4-6月	7-9月	10-12月	1-3月	4-6月	7-9月		10-12月
全産業	31.2	32.0	30.5	31.5	29.2	31.1	31.2	0.1
製造業	24.7	25.0	21.7	22.4	21.4	24.4	22.4	2.0
非製造業	33.9	34.8	34.1	35.3	32.4	33.8	34.7	0.9
建設業	36.3	36.6	33.2	33.2	35.0	36.0	35.2	0.8
卸売業	22.3	24.3	23.2	24.5	20.6	26.0	22.1	3.9
小売業	37.1	38.0	37.4	40.1	36.6	37.5	39.8	2.3
サービス業	31.3	32.6	33.7	33.2	28.8	29.7	31.7	2.0

6. 資金繰りDI (「好転」-「悪化」 前期比季節調整値)

産 業	2005年			2006年				前期差
	4-6月	7-9月	10-12月	1-3月	4-6月	7-9月	10-12月	
全産業	18.8	17.9	17.1	17.3	17.2	17.1	17.7	0.6
製造業	14.9	13.0	11.8	12.4	12.1	12.9	12.5	0.4
非製造業	20.7	19.9	19.3	19.3	19.3	18.8	19.7	0.9
建設業	17.1	16.0	15.4	15.4	15.9	15.3	18.5	3.2
卸売業	11.3	11.2	12.3	10.6	10.2	12.4	10.1	2.3
小売業	24.5	24.3	23.7	23.6	23.7	23.4	22.9	0.5
サービス業	20.3	18.8	17.1	18.5	18.6	16.7	18.8	2.1

7. 借入難易度 (「容易」-「困難」 前期比季節調整値)

(上段:長期資金、下段:短期資金)

産 業	2005年			2006年				前期差
	4-6月	7-9月	10-12月	1-3月	4-6月	7-9月	10-12月	
全産業	9.6	9.2	8.0	8.1	8.3	9.2	8.7	0.5
	6.1	5.4	4.4	5.0	4.8	5.3	5.3	0.0
製造業	5.3	4.6	4.3	4.2	3.7	4.7	4.6	0.1
	1.3	0.6	0.1	0.7	0.1	0.9	1.0	0.1
非製造業	11.4	11.2	9.5	9.8	10.1	11.0	10.5	0.5
	8.2	7.4	6.4	6.8	6.9	7.1	7.1	0.0
建設業	8.7	7.5	6.6	5.6	6.7	8.6	7.4	1.2
	5.0	4.0	2.8	1.5	4.3	5.1	4.0	1.1
卸売業	2.4	1.0	1.5	0.6	0.5	2.3	0.9	1.4
	3.8	5.0	2.7	2.7	5.4	2.9	3.3	0.4
小売業	13.2	14.6	11.9	12.6	13.3	13.8	13.3	0.5
	11.4	11.3	9.9	10.1	10.7	10.3	11.0	0.7
サービス業	13.8	12.9	11.1	12.0	11.6	12.3	12.2	0.1
	10.1	9.1	7.1	9.1	8.0	8.1	7.7	0.4

8. 従業員数DI (「増加」-「減少」 前年同期比)

産 業	2005年			2006年				前期差
	4-6月	7-9月	10-12月	1-3月	4-6月	7-9月	10-12月	
全産業	5.6	6.4	5.1	5.6	4.8	5.0	5.1	0.1
製造業	2.8	3.7	2.5	2.8	1.3	2.3	2.1	0.2
非製造業	6.7	7.5	6.3	6.8	6.2	6.1	6.3	0.2
建設業	12.2	11.4	8.1	8.1	9.2	8.5	7.8	0.7
卸売業	4.5	6.2	4.3	4.7	2.2	5.3	2.7	2.6
小売業	5.9	7.2	6.7	6.5	6.5	5.7	6.7	1.0
サービス業	5.2	5.9	4.9	7.6	5.1	5.6	6.0	0.4

9. 従業員数過不足DI (「過剰」-「不足」 今期の水準)

産 業	2005年			2006年				前期差
	4-6月	7-9月	10-12月	1-3月	4-6月	7-9月	10-12月	
全産業	0.6	2.1	3.7	4.0	3.3	4.2	5.1	0.9
製造業	0.3	2.2	3.8	5.1	3.8	4.7	5.8	1.1
非製造業	0.9	1.9	3.7	3.5	3.0	4.0	4.8	0.8
建設業	2.3	1.1	4.9	3.7	0.4	4.9	6.9	2.0
卸売業	1.9	2.7	1.4	0.4	0.4	0.3	0.7	1.0
小売業	1.4	2.0	3.3	2.4	2.9	2.8	3.1	0.3
サービス業	3.0	4.4	5.6	6.3	6.3	6.6	7.4	0.8

10. 生産設備過不足DI (「過剰」-「不足」 今期の水準)

産 業	2005年			2006年				前期差
	4-6月	7-9月	10-12月	1-3月	4-6月	7-9月	10-12月	
製造業	1.0	1.4	2.4	3.0	2.2	2.5	3.4	0.9

11. 業況判断D1(経済産業局別)

前期比(季節調整値)

局・産業		2004年			2005年				2006年				前期差
		4-6月	7-9月	10-12月	1-3月	4-6月	7-9月	10-12月	1-3月	4-6月	7-9月	10-12月	
北海道	製造業	22.7	26.5	19.3	19.7	29.3	21.6	16.4	11.6	7.1	25.8	12.4	13.4
	建設業	26.2	32.9	24.5	28.3	39.5	33.4	32.8	21.7	23.7	13.3	19.4	6.1
	卸売業	25.3	19.8	16.8	23.6	22.9	18.9	27.1	20.5	18.0	11.9	15.4	3.5
	小売業	25.9	40.8	34.6	28.4	29.4	29.7	29.5	28.0	27.6	27.2	30.3	3.1
	サービス業	26.0	26.2	30.1	24.4	32.8	30.8	23.2	20.5	19.7	19.8	27.3	7.5
	全産業	25.5	30.6	26.1	24.9	31.3	27.1	25.1	20.8	19.9	20.3	22.2	1.9
東北	製造業	20.2	17.5	22.3	21.8	22.8	22.0	18.8	14.2	11.5	12.6	16.3	3.7
	建設業	29.5	32.5	36.2	35.0	38.4	37.2	35.9	21.5	27.5	27.4	26.0	1.4
	卸売業	24.9	19.9	18.0	20.4	12.0	20.6	24.9	21.5	11.6	13.9	14.7	0.8
	小売業	37.2	36.5	40.5	40.5	42.5	37.6	34.3	34.5	32.7	27.7	32.0	4.3
	サービス業	30.5	29.9	32.5	31.9	32.7	30.1	23.2	22.3	26.7	26.3	26.5	0.2
	全産業	29.3	28.1	31.8	31.4	32.7	30.4	27.2	23.9	23.4	22.2	24.4	2.2
関東	製造業	10.0	8.6	17.6	17.5	15.8	11.5	8.4	8.3	9.8	13.1	11.3	1.8
	建設業	20.7	21.1	21.8	17.9	16.3	13.9	13.0	9.1	8.7	11.3	8.8	2.5
	卸売業	14.5	16.0	14.7	15.2	16.8	10.4	7.1	8.1	2.1	12.2	13.8	1.6
	小売業	32.6	32.2	35.3	29.1	32.3	29.6	24.5	24.5	27.6	25.0	24.3	0.7
	サービス業	27.0	27.1	26.8	24.4	28.0	22.9	22.2	18.2	16.8	15.2	20.0	4.8
	全産業	21.9	21.9	24.9	22.4	23.5	19.8	16.3	15.4	15.8	16.9	16.7	0.2
中部	製造業	10.4	10.9	15.0	13.1	16.1	13.8	9.2	6.7	11.7	10.2	9.2	1.0
	建設業	17.6	25.2	27.5	28.5	28.4	25.7	24.1	18.3	20.0	16.1	17.5	1.4
	卸売業	23.4	25.3	17.7	20.2	27.1	21.3	20.4	20.8	18.9	21.6	19.8	1.8
	小売業	34.2	32.7	35.9	31.8	36.1	33.7	29.6	25.2	30.8	28.7	30.9	2.2
	サービス業	20.7	26.4	27.8	24.8	26.4	24.9	24.0	20.7	15.5	15.9	20.8	4.9
	全産業	21.0	23.7	25.6	24.0	26.2	24.4	21.1	18.0	19.2	18.5	19.8	1.3
近畿	製造業	13.9	12.3	15.3	13.9	11.9	11.1	11.5	7.2	9.2	14.8	7.1	7.7
	建設業	23.9	28.8	24.0	12.7	29.0	29.5	29.4	25.0	20.6	22.7	28.1	5.4
	卸売業	14.5	11.6	11.1	17.5	11.8	13.4	15.9	10.0	9.8	14.3	11.4	2.9
	小売業	36.2	34.2	39.2	30.3	34.3	33.2	33.6	31.4	30.5	31.2	28.1	3.1
	サービス業	22.5	26.0	25.5	21.6	24.2	25.5	25.6	22.0	22.4	20.4	19.8	0.6
	全産業	22.9	22.9	24.3	20.6	22.2	22.4	22.4	19.3	18.9	21.4	18.0	3.4
中国	製造業	15.4	16.7	19.3	19.7	16.2	16.7	16.8	6.3	8.1	10.8	13.8	3.0
	建設業	28.1	32.1	31.3	36.5	37.3	31.0	38.3	39.0	22.7	25.9	30.5	4.6
	卸売業	35.6	23.9	31.7	20.8	17.4	20.6	23.4	29.0	30.9	23.6	25.8	2.2
	小売業	39.1	42.1	38.2	37.3	42.3	36.8	35.5	31.6	35.8	29.4	33.4	4.0
	サービス業	30.5	28.7	30.0	28.0	33.3	32.4	27.0	25.5	22.7	22.7	26.3	3.6
	全産業	28.2	29.9	30.0	29.2	30.0	28.5	28.1	23.9	22.7	22.1	25.4	3.3
四国	製造業	25.4	25.8	25.0	22.3	18.3	18.0	18.3	17.0	22.7	20.8	13.2	7.6
	建設業	34.0	36.7	35.9	29.1	24.4	28.1	30.0	26.6	28.0	18.3	23.6	5.3
	卸売業	24.7	41.4	28.1	30.7	20.5	20.7	36.2	13.7	27.5	23.3	25.1	1.8
	小売業	34.5	40.2	38.1	35.9	36.4	35.0	37.4	31.6	33.8	34.0	38.0	4.0
	サービス業	29.9	29.6	30.2	29.6	26.5	26.7	28.0	25.7	33.4	22.9	25.0	2.1
	全産業	30.1	33.2	32.1	29.8	26.5	26.3	29.3	24.6	29.5	24.3	25.5	1.2
九州・沖縄	製造業	14.2	12.0	14.1	17.0	17.0	14.0	21.3	15.1	11.9	14.8	13.7	1.1
	建設業	24.4	26.3	29.7	26.5	23.1	19.5	27.7	19.5	24.7	13.4	18.6	5.2
	卸売業	24.1	18.1	20.2	22.7	22.7	23.0	21.1	15.1	15.3	20.1	17.2	2.9
	小売業	37.9	37.1	34.8	31.6	31.1	31.0	29.7	27.4	27.5	27.2	27.1	0.1
	サービス業	26.6	28.9	28.6	27.7	25.5	24.4	25.2	20.8	19.4	20.4	21.0	0.6
	全産業	26.3	26.0	26.5	25.3	24.4	23.0	26.1	20.7	20.3	20.2	20.6	0.4

12. 業況判断D1(都道府県別)

(1) 全産業

前期比(季節調整値)

都道府県	2004年			2005年				2006年				前期差
	4-6月	7-9月	10-12月	1-3月	4-6月	7-9月	10-12月	1-3月	4-6月	7-9月	10-12月	
全国	24.6	25.5	27.1	24.7	26.0	24.1	23.1	19.3	20.0	20.3	20.4	0.1
北海道	25.5	30.6	26.1	24.9	31.3	27.1	25.1	20.8	19.9	20.3	22.2	1.9
道南・道央	26.0	29.0	26.8	25.8	28.6	23.9	20.0	19.9	16.6	17.0	20.7	3.7
道北・オホーツク	21.0	40.3	21.9	22.4	25.8	26.0	35.0	15.8	22.6	29.1	25.7	3.4
十勝・釧路・根室	26.1	28.3	29.7	22.4	43.6	38.9	36.1	25.3	29.6	24.7	25.9	1.2
東北	29.3	28.1	31.8	31.4	32.7	30.4	27.2	23.9	23.4	22.2	24.4	2.2
青森県	38.9	34.8	42.6	38.8	38.0	36.2	33.8	34.9	36.1	34.7	30.1	4.6
岩手県	19.6	24.7	26.5	25.7	27.7	24.4	23.8	19.5	18.3	15.8	16.3	0.5
宮城県	36.2	31.5	36.8	36.1	32.4	30.2	26.5	24.5	20.9	18.9	20.6	1.7
秋田県	23.2	26.1	26.3	20.3	31.1	28.9	26.6	21.0	21.8	15.6	26.4	10.8
山形県	26.7	24.5	24.1	34.0	31.8	26.7	18.7	9.6	15.1	19.3	19.7	0.4
福島県	32.4	28.1	34.8	33.1	36.0	35.4	33.3	31.1	29.3	29.1	32.1	3.0
関東	21.9	21.9	24.9	22.4	23.5	19.8	16.3	15.4	15.8	16.9	16.7	0.2
茨城県	27.6	23.1	23.6	22.7	22.3	23.3	19.5	16.5	16.3	17.2	15.0	2.2
栃木県	21.4	17.9	24.5	22.1	20.0	17.3	15.2	15.4	19.2	16.4	11.6	4.8
群馬県	28.6	28.4	29.4	25.7	28.5	25.0	21.4	19.9	22.9	24.2	21.4	2.8
埼玉県	19.4	18.7	22.9	23.7	12.8	19.0	11.9	11.8	12.4	14.2	14.6	0.4
千葉県	19.6	20.6	23.2	17.8	21.9	19.8	18.0	10.4	16.0	11.2	13.4	2.2
東京都	14.6	19.4	17.6	16.3	19.9	13.8	12.2	9.1	12.1	15.1	14.2	0.9
神奈川県	17.4	15.3	15.5	15.6	18.7	16.3	13.7	11.1	16.3	12.7	19.0	6.3
新潟県	26.0	23.8	34.5	20.7	22.6	15.9	13.8	14.1	17.5	20.6	21.7	1.1
山梨県	23.1	22.9	28.6	31.5	36.2	26.6	21.5	24.0	18.0	13.8	18.2	4.4
長野県	17.9	19.7	28.0	24.4	25.5	23.9	14.9	20.2	13.7	20.5	17.4	3.1
静岡県	27.1	30.6	30.3	33.6	29.7	25.3	27.4	23.0	10.1	17.1	13.2	3.9
中部	21.0	23.7	25.6	24.0	26.2	24.4	21.1	18.0	19.2	18.5	19.8	1.3
富山県	17.4	22.1	22.6	18.6	22.8	20.1	13.8	13.1	18.8	15.2	17.3	2.1
石川県	23.1	24.7	29.0	23.4	31.7	26.6	21.1	17.0	22.1	19.6	18.9	0.7
岐阜県	22.9	29.8	28.7	30.4	30.5	32.4	28.6	19.5	23.9	25.0	19.7	5.3
愛知県	18.7	19.5	22.3	21.6	23.7	21.0	17.8	15.6	14.3	11.3	19.9	8.6
三重県	25.7	24.3	27.0	24.0	25.1	23.7	23.3	22.6	20.5	24.3	22.3	2.0
近畿	22.9	22.9	24.3	20.6	22.2	22.4	22.4	19.3	18.9	21.4	18.0	3.4
福井県	24.1	22.9	22.9	11.9	18.7	22.6	20.4	14.3	20.1	19.6	20.8	1.2
滋賀県	27.7	26.7	27.2	20.8	28.7	23.8	25.7	20.5	25.0	20.6	20.1	0.5
京都府	20.6	23.4	22.5	24.4	27.1	21.5	22.6	20.6	17.5	25.3	23.2	2.1
大阪府	21.8	19.5	20.7	20.8	16.0	19.2	17.7	17.1	18.3	23.0	15.2	7.8
兵庫県	18.5	21.9	23.6	18.5	18.7	21.2	20.7	17.4	14.3	16.6	14.1	2.5
奈良県	21.8	24.4	26.2	20.0	31.0	24.3	24.0	20.2	19.9	20.1	19.8	0.3
和歌山県	35.2	27.7	31.8	28.6	31.5	30.6	32.5	31.8	23.0	22.9	17.1	5.8
中国	28.2	29.9	30.0	29.2	30.0	28.5	28.1	23.9	22.7	22.1	25.4	3.3
鳥取県	25.3	29.9	35.5	34.6	38.6	39.7	40.3	30.6	31.5	26.6	27.7	1.1
島根県	32.6	31.9	30.8	28.9	32.5	31.1	31.7	28.5	24.0	25.3	29.4	4.1
岡山県	25.3	27.7	28.8	29.6	27.8	28.6	30.5	23.2	20.1	15.0	20.8	5.8
広島県	27.8	29.1	25.8	27.0	28.0	25.6	24.8	20.6	16.1	19.8	21.8	2.0
山口県	30.2	30.4	28.9	29.3	28.0	23.2	19.5	22.1	24.6	23.5	26.6	3.1
四国	30.1	33.2	32.1	29.8	26.5	26.3	29.3	24.6	29.5	24.3	25.5	1.2
徳島県	34.4	35.2	27.1	34.9	29.8	29.9	29.5	27.0	30.4	25.3	19.8	5.5
香川県	21.3	22.4	24.1	22.1	24.1	27.1	20.0	20.6	25.6	23.2	21.5	1.7
愛媛県	32.4	37.2	38.5	33.1	27.7	25.0	33.2	22.6	31.9	27.8	31.8	4.0
高知県	33.9	40.5	35.9	27.3	24.6	25.2	31.8	30.3	31.0	23.8	27.2	3.4
九州・沖縄	26.3	26.0	26.5	25.3	24.4	23.0	26.1	20.7	20.3	20.2	20.6	0.4
福岡県	31.2	23.0	22.7	24.6	22.1	23.3	25.0	20.9	17.0	16.3	18.4	2.1
佐賀県	28.7	26.6	29.0	26.6	24.9	25.6	29.1	19.5	26.8	28.3	23.2	5.1
長崎県	34.2	36.8	37.6	32.6	30.7	27.2	28.2	27.7	29.8	29.2	25.5	3.7
熊本県	24.5	25.9	20.9	22.9	22.3	21.9	27.5	21.5	19.8	19.1	18.8	0.3
大分県	22.4	23.6	26.6	26.2	30.1	24.2	32.5	26.5	23.6	20.8	24.5	3.7
宮崎県	27.1	26.8	24.8	26.8	26.6	24.2	22.9	16.0	12.7	12.7	18.3	5.6
鹿児島県	23.5	30.7	29.5	30.4	27.1	23.8	25.4	25.8	19.5	24.3	24.1	0.2
沖縄県	12.5	13.2	15.0	16.3	11.2	12.3	9.0	9.2	14.9	11.5	7.4	4.1

12. 業況判断D1(都道府県別)

(2) 製造業

前期比(季節調整値)

都道府県	2004年			2005年				2006年				前期差
	4-6月	7-9月	10-12月	1-3月	4-6月	7-9月	10-12月	1-3月	4-6月	7-9月	10-12月	
全 国	14.0	13.8	17.4	17.4	16.4	14.8	13.6	10.1	10.8	14.4	11.4	3.0
北海道	22.7	26.5	19.3	19.7	29.3	21.6	16.4	11.6	7.1	25.8	12.4	13.4
道南・道央	21.7	16.9	15.0	16.6	22.1	16.9	7.3	8.0	0.1	19.2	11.0	8.2
道北・オホーツク	29.6	63.8	26.9	22.7	32.5	31.5	40.1	6.9	12.9	39.4	21.9	17.5
十勝・釧路・根室	10.2	27.9	30.8	23.9	42.9	33.4	25.8	24.1	19.4	38.9	18.0	20.9
東 北	20.2	17.5	22.3	21.8	22.8	22.0	18.8	14.2	11.5	12.6	16.3	3.7
青森県	40.9	33.3	37.7	34.9	39.3	33.8	23.1	27.7	39.9	25.2	16.0	9.2
岩手県	13.5	19.4	21.9	23.0	20.8	15.2	14.6	13.5	5.5	3.1	9.0	5.9
宮城県	23.5	18.8	19.8	21.4	20.7	17.9	15.0	10.9	3.2	6.5	16.6	10.1
秋田県	18.0	15.5	20.6	9.3	20.7	15.0	19.1	15.1	3.2	2.8	19.9	22.7
山形県	11.0	9.6	15.3	17.6	12.9	19.5	12.3	1.2	1.0	15.3	6.8	8.5
福島県	22.5	12.1	21.7	24.3	29.7	32.1	28.5	17.3	21.4	28.0	30.2	2.2
関 東	10.0	8.6	17.6	17.5	15.8	11.5	8.4	8.3	9.8	13.1	11.3	1.8
茨城県	8.3	4.5	11.1	16.1	14.4	15.8	11.9	9.0	7.4	7.8	5.3	2.5
栃木県	1.4	3.6	17.7	4.6	2.8	0.6	3.0	6.5	7.4	0.2	0.4	0.2
群馬県	13.3	9.3	15.7	17.1	14.2	9.3	6.1	14.4	23.5	19.8	14.3	5.5
埼玉県	5.0	4.4	10.4	14.7	3.3	10.0	2.9	3.8	6.0	10.6	16.2	5.6
千葉県	7.1	15.8	26.9	16.3	22.2	18.5	19.9	12.0	13.6	8.0	4.3	3.7
東京都	8.7	9.9	10.2	15.9	18.2	14.6	8.2	4.9	11.1	19.0	9.9	9.1
神奈川県	5.1	1.0	1.9	0.2	9.8	3.7	4.7	3.5	1.6	8.2	12.5	4.3
新潟県	18.6	11.8	31.0	21.6	19.4	12.9	12.5	12.2	13.6	20.8	22.7	1.9
山梨県	9.4	9.7	17.7	25.8	24.6	7.2	7.4	11.4	7.9	4.9	1.9	3.0
長野県	2.3	1.5	18.9	23.1	16.4	12.4	0.4	7.0	11.9	18.6	13.6	5.0
静岡県	18.6	24.1	24.7	29.2	23.9	16.0	19.9	17.8	1.5	12.7	5.9	6.8
中 部	10.4	10.9	15.0	13.1	16.1	13.8	9.2	6.7	11.7	10.2	9.2	1.0
富山県	6.8	11.2	10.6	3.9	15.0	13.2	2.6	0.3	11.6	4.9	9.8	4.9
石川県	7.8	14.3	16.8	13.7	19.3	8.6	10.4	13.2	7.5	11.5	2.4	9.1
岐阜県	13.7	12.5	17.7	22.1	20.6	21.4	15.5	5.7	21.2	16.8	9.1	7.7
愛知県	7.6	10.0	14.6	14.3	12.0	9.7	8.3	6.1	10.1	9.0	11.1	2.1
三重県	12.8	13.2	16.3	7.8	13.9	21.3	10.2	8.5	6.7	13.3	11.3	2.0
近 畿	13.9	12.3	15.3	13.9	11.9	11.1	11.5	7.2	9.2	14.8	7.1	7.7
福井県	14.3	10.2	19.2	9.4	8.6	14.0	6.4	5.7	17.4	9.9	15.8	5.9
滋賀県	18.9	11.3	13.7	10.6	14.0	12.4	12.6	10.8	15.7	17.2	16.6	0.6
京都府	15.7	15.9	17.2	21.5	23.6	16.5	20.4	11.7	7.4	23.9	22.9	1.0
大阪府	11.0	9.7	11.2	11.6	5.7	9.4	4.8	4.1	7.2	14.5	5.6	8.9
兵庫県	10.1	10.2	16.3	15.2	9.2	6.5	7.2	3.1	5.3	9.7	1.3	8.4
奈良県	7.3	14.8	17.1	11.2	16.3	12.8	23.6	5.6	8.3	15.1	3.5	11.6
和歌山県	38.2	20.2	19.0	20.1	21.2	13.8	18.5	20.5	13.3	17.7	0.9	18.6
中 国	15.4	16.7	19.3	19.7	16.2	16.7	16.8	6.3	8.1	10.8	13.8	3.0
鳥取県	10.5	21.9	26.0	22.8	28.8	33.3	31.7	6.8	16.3	20.3	13.7	6.6
島根県	26.6	25.2	21.4	25.9	20.9	17.1	19.2	20.3	5.0	9.6	22.8	13.2
岡山県	13.5	13.6	13.3	14.8	4.2	9.7	12.2	2.8	7.2	7.0	12.0	5.0
広島県	11.9	15.2	17.8	21.0	18.3	16.7	13.0	2.7	2.1	4.9	7.4	2.5
山口県	15.1	13.4	16.1	18.9	11.9	14.3	8.4	5.9	9.9	16.8	12.3	4.5
四 国	25.4	25.8	25.0	22.3	18.3	18.0	18.3	17.0	22.7	20.8	13.2	7.6
徳島県	25.5	24.6	11.6	27.7	26.3	18.9	13.2	19.4	27.4	21.7	6.4	15.3
香川県	15.3	14.2	19.7	8.5	13.0	15.9	14.4	16.0	11.4	14.6	3.9	10.7
愛媛県	30.8	34.2	35.4	30.3	19.2	22.4	27.4	6.9	25.6	29.2	29.0	0.2
高知県	32.3	31.6	37.8	15.3	12.6	12.4	18.0	30.5	33.6	15.8	15.8	0.0
九州・沖縄	14.2	12.0	14.1	17.0	17.0	14.0	21.3	15.1	11.9	14.8	13.7	1.1
福岡県	18.7	11.0	12.2	20.4	16.8	5.8	15.1	8.5	6.1	11.0	10.4	0.6
佐賀県	15.9	7.5	14.9	17.1	16.0	20.3	26.8	19.8	19.7	16.1	12.6	3.5
長崎県	26.2	27.9	29.5	25.4	22.6	23.0	30.9	27.2	17.2	24.8	22.1	2.7
熊本県	13.4	16.1	15.4	16.0	24.7	17.9	26.8	22.4	13.8	15.0	5.3	9.7
大分県	13.5	13.9	12.8	11.4	21.4	23.5	22.5	28.4	24.0	21.0	18.8	2.2
宮崎県	16.0	10.4	12.2	16.8	14.3	11.5	18.5	5.8	1.6	10.5	12.9	2.4
鹿児島県	8.5	13.0	9.6	22.5	10.5	13.5	21.0	2.7	16.2	25.4	18.8	6.6
沖縄県	2.7	5.2	1.7	8.1	7.9	2.2	0.4	11.1	0.7	0.4	5.8	6.2

12. 業況判断D1(都道府県別)

(3) 非製造業

前期比(季節調整値)

都道府県	2004年			2005年				2006年				前期差
	4-6月	7-9月	10-12月	1-3月	4-6月	7-9月	10-12月	1-3月	4-6月	7-9月	10-12月	
全 国	29.3	30.4	31.1	27.7	30.0	27.9	26.9	23.0	23.6	22.6	24.0	1.4
北海道	25.9	32.0	28.2	26.6	31.3	29.0	27.9	23.6	23.0	19.8	24.7	4.9
道南・道央	27.2	33.0	29.9	28.2	30.2	26.5	23.4	22.9	20.6	17.4	23.8	6.4
道北・オホーツク	19.4	30.9	18.5	22.2	24.7	24.1	31.2	19.2	25.9	25.8	25.6	0.2
十勝・釧路・根室	28.5	28.8	30.1	22.8	42.0	40.8	39.5	26.6	30.5	22.1	26.5	4.4
東 北	32.9	32.7	35.6	35.3	36.5	33.9	30.5	27.7	27.9	25.9	27.4	1.5
青森県	38.5	36.7	43.6	39.3	38.1	38.3	36.6	36.5	35.0	38.3	34.9	3.4
岩手県	22.4	27.0	28.0	26.9	30.7	28.4	26.8	21.8	24.0	21.1	19.5	1.6
宮城県	41.0	36.4	42.5	41.2	36.7	34.4	30.1	28.8	27.0	23.3	21.7	1.6
秋田県	25.5	29.4	28.6	26.9	35.1	33.8	29.7	25.5	29.0	22.5	28.2	5.7
山形県	34.7	31.9	28.1	41.6	41.1	30.7	21.6	14.0	21.3	21.8	25.0	3.2
福島県	35.3	33.3	39.9	36.5	37.6	36.4	35.3	36.5	32.0	29.0	33.3	4.3
関 東	27.0	27.4	28.3	24.2	26.7	23.2	19.8	18.1	18.6	18.4	18.9	0.5
茨城県	38.7	31.5	29.5	25.5	27.7	26.0	23.0	20.3	21.9	21.0	19.3	1.7
栃木県	29.8	27.3	28.4	30.4	27.6	25.0	22.0	19.6	24.2	23.2	17.0	6.2
群馬県	36.7	37.1	35.8	29.9	35.7	32.2	28.3	22.7	23.5	26.0	24.7	1.3
埼玉県	29.7	26.3	30.3	27.1	20.4	24.0	20.2	18.0	18.2	16.5	13.6	2.9
千葉県	22.7	21.6	21.3	20.2	21.1	19.6	16.8	11.9	16.1	11.4	16.0	4.6
東京都	17.4	22.2	19.8	15.7	21.7	13.4	13.3	9.7	13.1	13.7	15.8	2.1
神奈川県	21.8	20.1	20.0	20.2	22.0	20.7	16.7	15.5	21.5	14.2	21.1	6.9
新潟県	29.2	29.4	36.4	20.6	24.0	17.1	14.5	15.3	19.4	20.4	20.9	0.5
山梨県	28.9	29.2	34.1	33.5	41.0	34.9	27.3	28.8	22.4	17.9	24.3	6.4
長野県	23.8	27.7	31.7	24.6	28.8	28.3	20.8	24.8	15.0	21.1	18.7	2.4
静岡県	32.7	34.9	33.4	35.4	33.2	31.4	31.5	25.4	16.7	21.3	17.7	3.6
中 部	26.3	28.6	30.3	28.7	30.8	28.5	26.1	22.9	22.6	21.6	24.0	2.4
富山県	22.8	26.3	27.5	25.8	26.6	22.6	18.4	19.6	22.1	19.6	20.5	0.9
石川県	28.2	28.8	33.3	26.7	35.6	33.6	24.5	18.5	27.0	23.8	24.8	1.0
岐阜県	24.8	36.9	32.9	33.6	32.8	37.3	33.6	24.7	24.4	28.0	23.4	4.6
愛知県	24.7	24.1	25.7	25.9	30.1	26.7	22.0	21.0	16.5	12.3	23.9	11.6
三重県	31.8	29.3	31.6	29.9	29.3	25.0	28.4	27.7	26.0	29.0	26.9	2.1
近 畿	27.5	28.3	28.9	23.4	27.5	28.1	28.0	25.0	23.6	24.9	23.6	1.3
福井県	29.9	29.4	24.8	12.7	23.5	26.4	27.2	18.0	21.7	24.4	23.8	0.6
滋賀県	31.7	33.7	30.8	27.0	34.8	28.7	29.4	26.2	29.3	21.9	20.3	1.6
京都府	22.4	27.1	26.1	25.4	28.1	24.2	24.7	24.6	21.8	25.9	24.0	1.9
大阪府	27.1	24.7	25.8	25.6	21.1	24.6	24.8	24.0	23.9	27.6	20.2	7.4
兵庫県	23.5	28.4	28.0	20.3	24.3	29.2	28.4	25.7	19.7	20.3	22.3	2.0
奈良県	27.5	27.8	31.7	23.7	36.8	28.5	25.6	26.5	24.2	21.8	27.5	5.7
和歌山県	35.4	31.7	37.0	30.4	38.0	39.1	37.9	34.7	28.0	26.3	25.8	0.5
中 国	34.1	35.0	34.3	33.0	36.3	33.1	32.5	31.1	29.1	26.4	29.8	3.4
鳥取県	33.2	33.1	40.5	40.3	43.0	42.2	45.1	41.3	38.3	28.7	35.0	6.3
島根県	33.9	34.8	35.1	31.0	35.8	37.0	37.2	32.7	31.1	32.0	32.0	0.0
岡山県	31.4	35.0	37.4	37.3	40.3	39.0	39.6	34.4	26.2	19.2	24.9	5.7
広島県	34.6	35.0	29.1	29.6	32.3	29.3	30.2	28.4	22.2	26.0	27.6	1.6
山口県	35.3	36.3	32.6	32.2	33.2	25.7	22.5	26.7	29.3	25.8	30.9	5.1
四 国	32.7	36.0	34.8	32.4	30.4	29.6	33.5	27.3	32.7	25.9	30.0	4.1
徳島県	39.3	40.2	35.4	38.1	31.7	35.1	38.2	30.7	32.4	27.1	25.0	2.1
香川県	23.7	24.5	27.2	27.4	28.7	30.2	23.8	22.5	31.7	25.4	29.2	3.8
愛媛県	32.5	38.1	40.0	34.5	30.7	25.8	36.0	29.3	33.9	26.8	32.9	6.1
高知県	34.6	44.1	36.0	29.5	28.1	29.9	36.5	28.9	29.7	26.9	30.5	3.6
九州・沖縄	30.9	31.3	31.1	28.8	27.3	26.4	27.7	23.0	23.5	22.1	23.1	1.0
福岡県	36.5	26.1	25.6	25.8	25.3	28.5	27.6	24.7	21.6	17.4	20.9	3.5
佐賀県	33.2	33.6	33.6	30.4	27.9	27.8	29.4	19.6	28.9	32.5	26.3	6.2
長崎県	37.7	40.0	41.3	35.7	34.0	28.6	27.1	28.1	34.9	30.4	26.8	3.6
熊本県	29.8	29.6	22.9	25.5	21.8	23.7	27.3	21.1	22.5	21.4	23.0	1.6
大分県	25.8	26.8	33.3	30.3	33.6	24.0	37.5	24.3	23.4	19.2	27.4	8.2
宮崎県	31.8	33.8	31.2	29.6	31.4	28.9	26.0	18.7	18.3	13.7	21.5	7.8
鹿児島県	28.1	39.9	39.1	34.6	31.5	29.3	27.4	36.6	17.1	24.5	26.8	2.3
沖縄県	19.4	20.2	22.3	19.6	13.1	16.7	13.2	8.8	20.7	16.0	8.4	7.6