

第100回 中小企業景況調査報告書 (2005年4 - 6月期)

中小企業基盤整備機構 経営支援情報センター
 〒105-8453 東京都港区虎ノ門3-5-1
 Tel.03-5470-1521(ダイヤルイン)
 URL: <http://www.smrj.go.jp/keiei/chosa/keikyo/>

《調査結果のポイント》

中小企業の業況は、弱い動きを続けている。

全産業の業況判断DIは、前期比で 24.2から 26.2へと今期は再びマイナス幅が拡大した。

業種別には、製造業、卸売業でマイナス幅が縮小した一方で、建設業、小売業、サービス業ではマイナス幅が拡大した。地域別には、四国、九州・沖縄でマイナス幅が縮小した一方で、その他の地域ではマイナス幅が拡大した。

- (1) 全産業の業況判断DIは、 26.2(前期比 2.0ポイント)となり、前期の改善から一転、再びマイナス幅が拡大した。
- (2) 製造業の業況判断DIは、 16.6(前期比 +0.2ポイント)となり、マイナス幅がやや縮小した。製造業の14業種のうち、家具・装備品、パルプ・紙・紙加工品をはじめ7業種では前期を上回った。これに対し、食料品、繊維工業など6業種では前期を下回った。
- (3) 非製造業の業況判断DIは、 29.9(前期比 2.6ポイント)となり、今期はマイナス幅が再び拡大に転じた。業種別では、卸売業で 18.4(前期比 +0.6ポイント)とマイナス幅がやや縮小に転じたものの、建設業が 26.5(前期比 2.5ポイント)、小売業は 35.5(前期比 4.0ポイント)、サービス業は 28.1(前期比 2.7ポイント)とマイナス幅が拡大した。
- (4) 全産業の地域別の業況DIは、四国で 26.4(前期比 +3.4ポイント)、九州・沖縄で 24.7(前期比 +0.4ポイント)とマイナス幅が前期に続いて縮小する一方、その他の地域では北海道をはじめ、マイナス幅が拡大した。
- (5) 全産業の従業員数過不足DI(今期の水準)は、 0.6と4期連続して「不足」超となったが、4期ぶりに前期比 +0.7ポイントと不足幅がやや縮小した。

(注) DIは特に断りがない場合は前期比(季節調整値)による。

[調査要領]

- (1) 調査時点 平成17年6月5日時点
- (2) 調査方法 全国の商工会、商工会議所の経営指導員、及び中小企業団体中央会の情報連絡員による聴き取り
- (3) 調査対象 中小企業基本法に定義する、全国の中小企業

	調査対象企業数		有効回答企業数		有効回答率(%)
製造業	5,539	(29.4)	5,358	(29.4)	96.7
建設業	2,377	(12.6)	2,308	(12.7)	97.1
卸売業	1,403	(7.4)	1,323	(7.3)	94.3
小売業	5,927	(31.4)	5,724	(31.4)	96.6
サービス業	3,621	(19.2)	3,505	(19.2)	96.8
合計	18,867	(100.0)	18,218	(100.0)	96.6

注：()内は構成比(%)

1. 業況判断DI

(1) 全産業

2005年4-6月期の全産業の業況判断DIは 26.2(前期比 2.0ポイント)となり、前期に比べてマイナス幅が拡大した。全産業の業況DIのマイナス幅は、一進一退を続けながら前期4期ぶりに縮小したが、今期再び拡大に転じた。

(2) 製造業

製造業の業況判断DIは 16.6(前期比+0.2ポイント)とマイナス幅がやや縮小した。

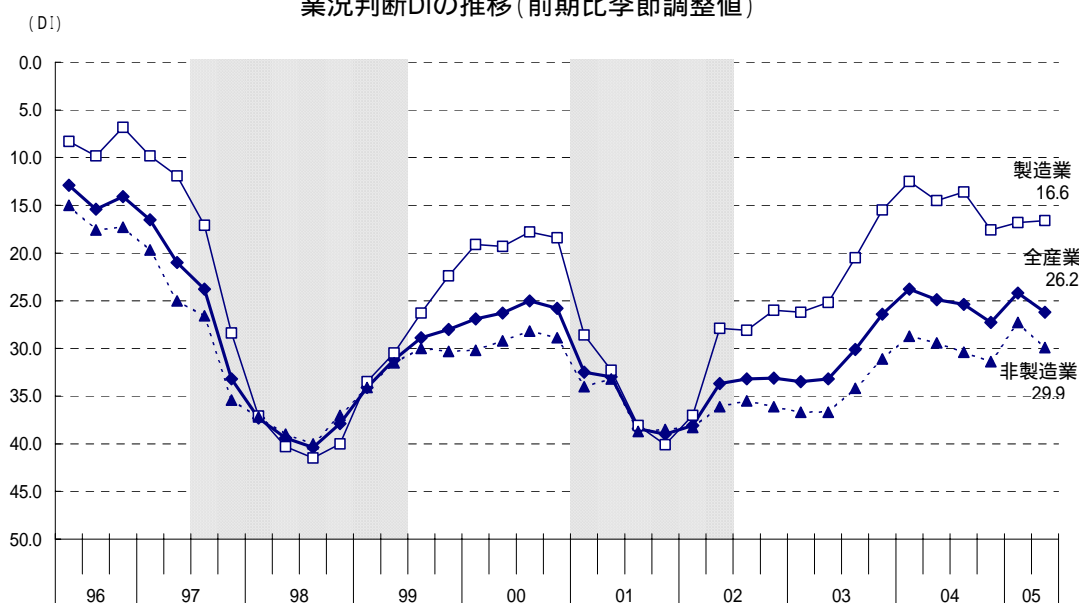
製造業の14業種のうち、家具・装備品、パルプ・紙・紙加工品、金属製品、一般機械器具、電気・情報通信機械・電子部品、輸送機械の7業種が前期を上回ったものの、6業種で前期を下回った。パルプ・紙・紙加工品では前期の 12.9から今期は+15.8ポイントとなり、2.9とプラスに転じた。また、輸送機械では、 0.1(前期比+10.5ポイント)と大きくマイナス幅が縮小した。

(3) 非製造業

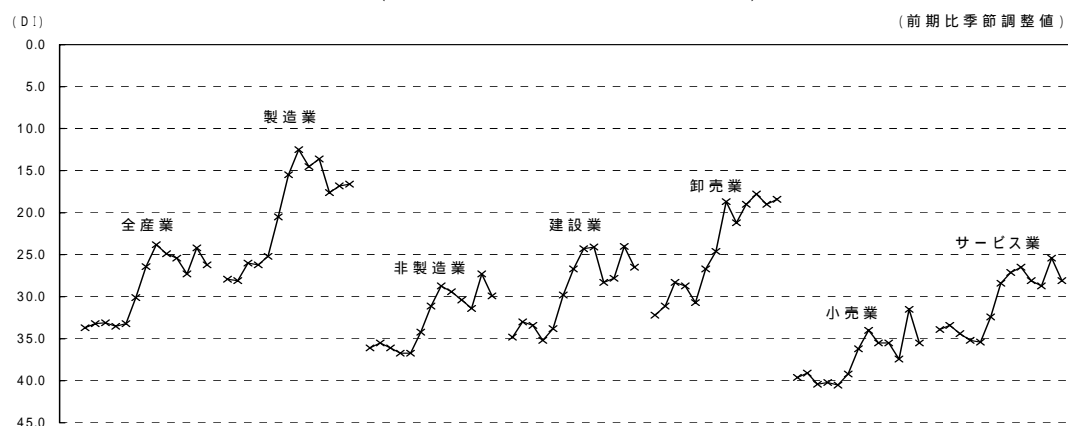
非製造業(建設業、卸売業、小売業及びサービス業)は、 29.9(前期比 2.6ポイント)となり、前期4期ぶりに縮小したマイナス幅が今期再び拡大した。

業種別では、卸売業が 18.4(前期比+0.6ポイント)とマイナス幅がやや縮小したものの、建設業が 26.5(前期比 2.5ポイント)、小売業は 35.5(前期比 4.0ポイント)、サービス業は 28.1(前期比 2.7ポイント)と3業種でマイナス幅が拡大した。

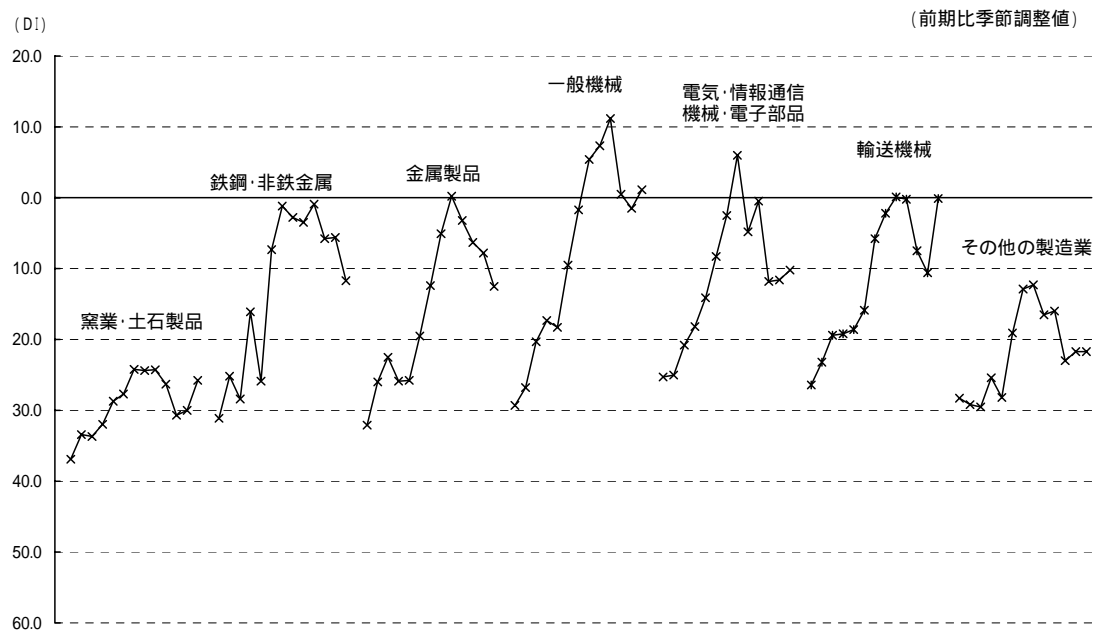
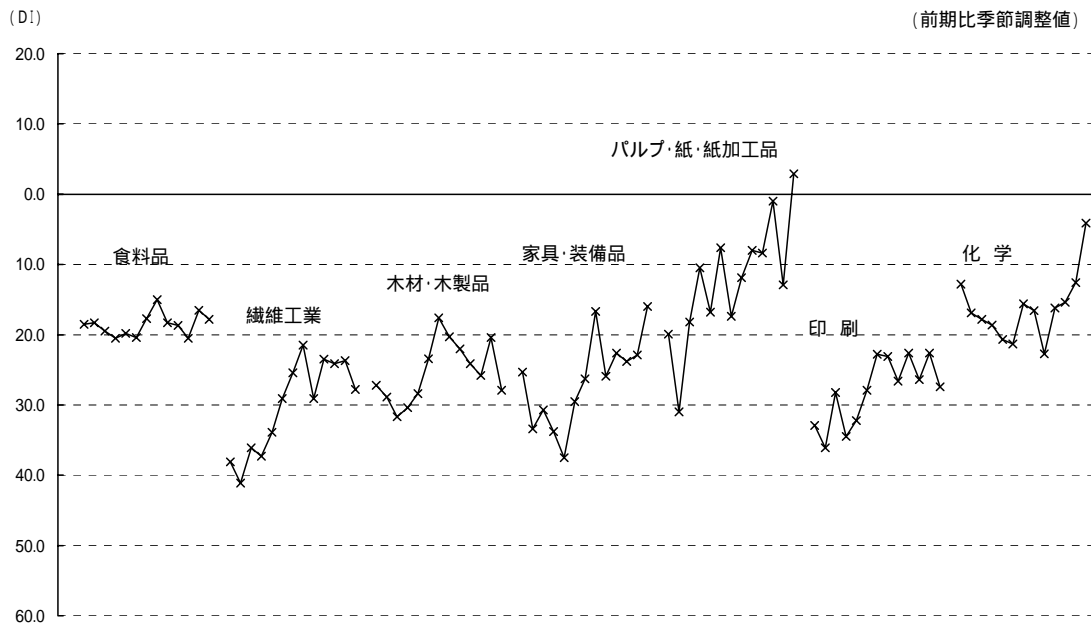
業況判断DIの推移(前期比季節調整値)



中小企業の業種別業況判断DIの推移
(2002年4-6月期 - 2005年4-6月期)

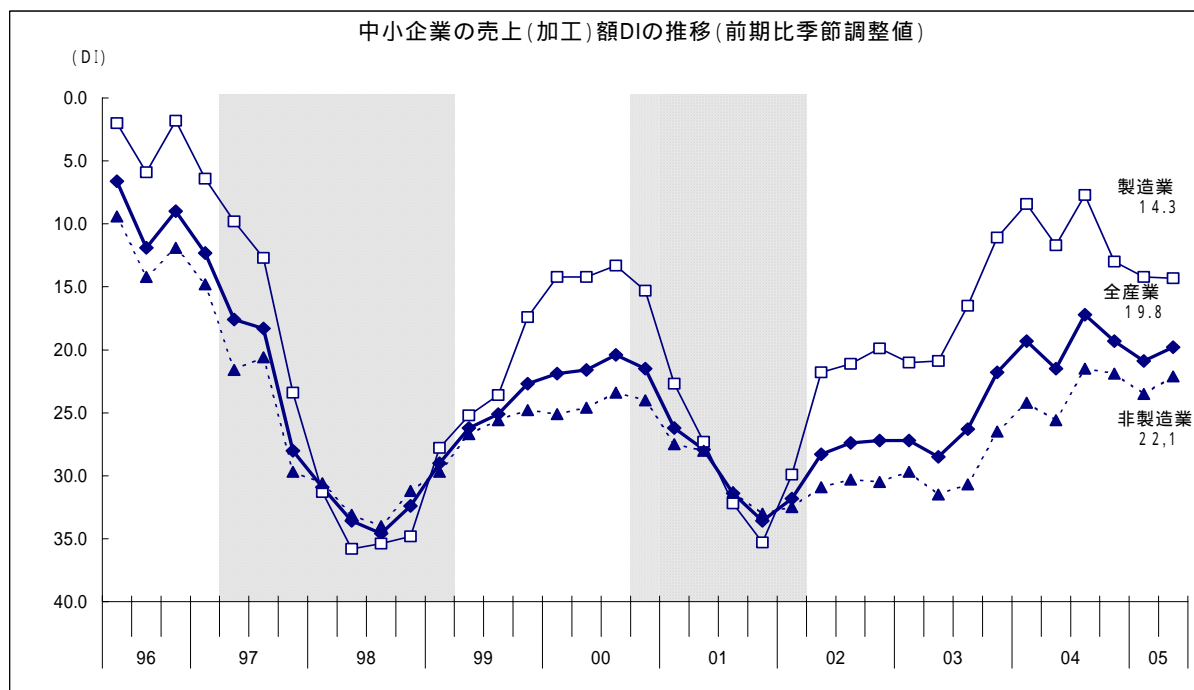


中小企業の製造業業種別業況判断D1の推移 (2002年4-6月期～2005年4-6月期)



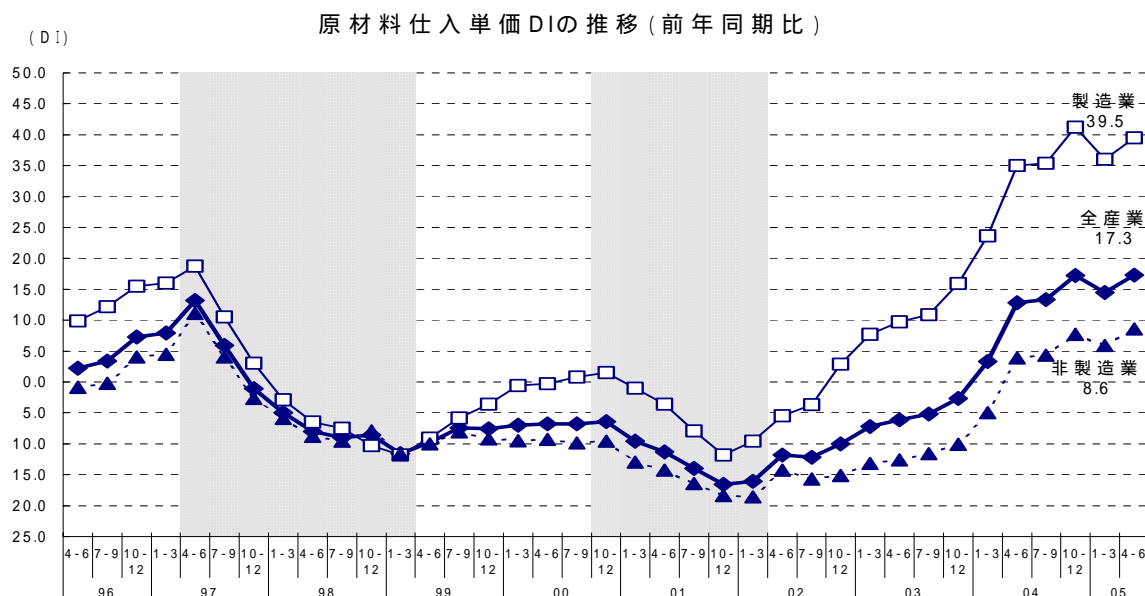
2. 売上（加工）額DI

全産業の売上（加工）額DIは、19.8（前期比+1.1ポイント）とマイナス幅が縮小した。業種別にみると、製造業は14.3（前期比0.1ポイント）とほぼ横這い、非製造業では22.1（前期比+1.4）とマイナス幅が縮小した。



3. 原材料仕入単価DI

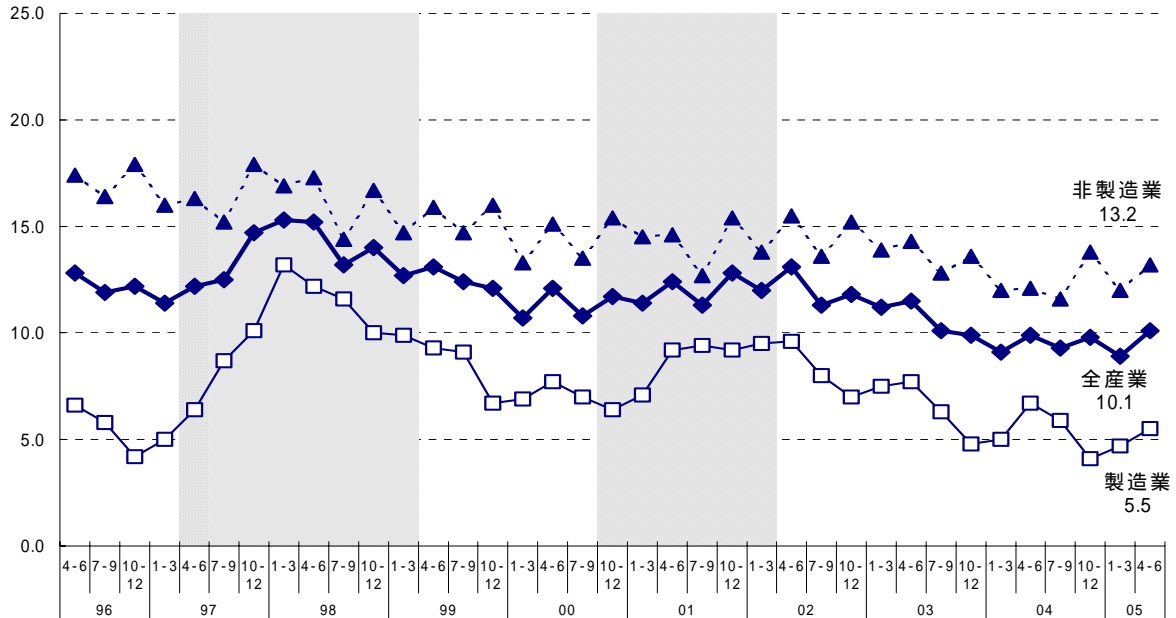
原材料仕入単価DI（前年同期比）を見ると、全産業で17.3（前期比+2.8ポイント）であり、今期は再び上昇幅が拡大した。業種別には、卸売業で14.1（前期比1.0ポイント）と低下したものの、その他の全ての業種で上昇した。特に建設業は34.1（前期比+9.1ポイント）となり、製造業39.5（前期比+3.5ポイント）サービス業で9.4（前期比+5.5ポイント）と上昇幅が拡大している。小売業でも、今期3.2（前期比+2.9ポイント）とマイナスではあるが上昇幅が拡大した。



4. 在庫水準 D I

在庫水準 D I (「過剰」 - 「不足」・今期の水準)は、全産業で10.1(前期比+1.2ポイント)と「過剰」幅が拡大している。業種別にみても製造業では、5.5(前期比+0.8ポイント)と過剰幅がやや拡大したのをはじめ、卸売業では、19.4(前期比+2.0ポイント)、小売業では11.8(前期比+1.1ポイント)と過剰幅が拡大した。

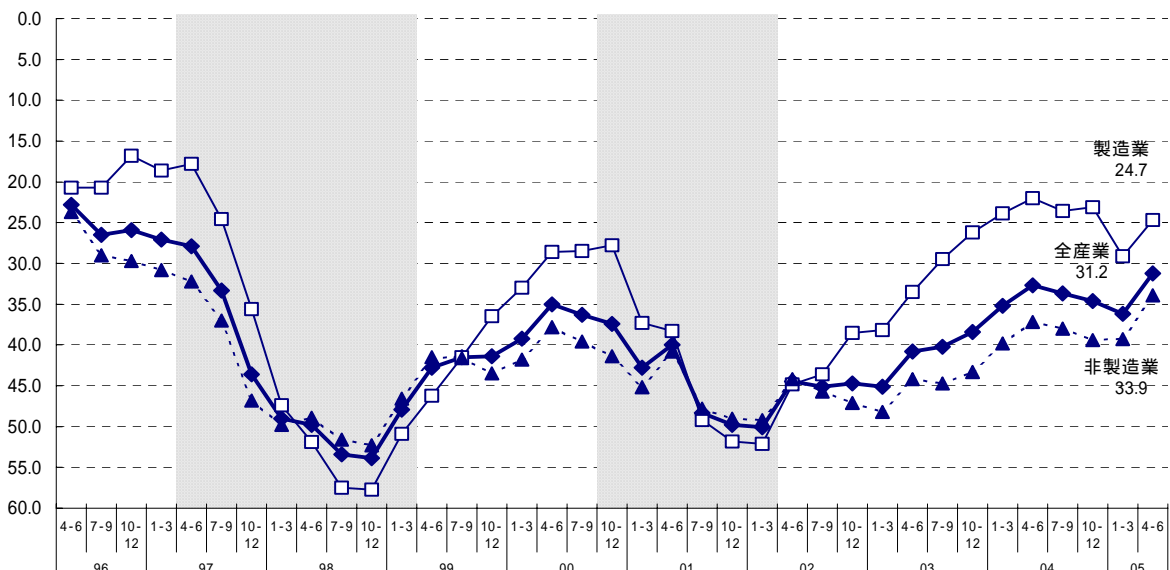
(D1) 在庫水準(「過剰」 - 「不足」今期の水準)DIの推移



5. 経常利益 D I (前年同期比)

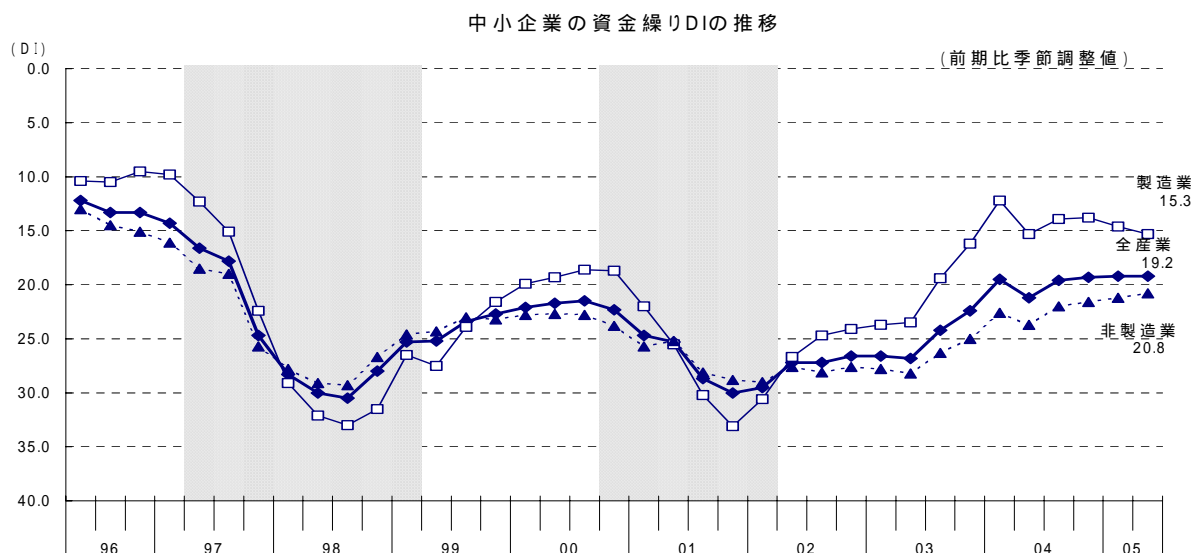
全産業の経常利益 D Iは、31.2(前期比+5.0ポイント)で今期はマイナス幅が縮小した。産業別にみると、製造業は24.7(前期比+4.4ポイント)、非製造業においても33.9(前期+5.4ポイント)とマイナス幅が縮小した。

(D1) 経常利益DIの推移(前年同期比)



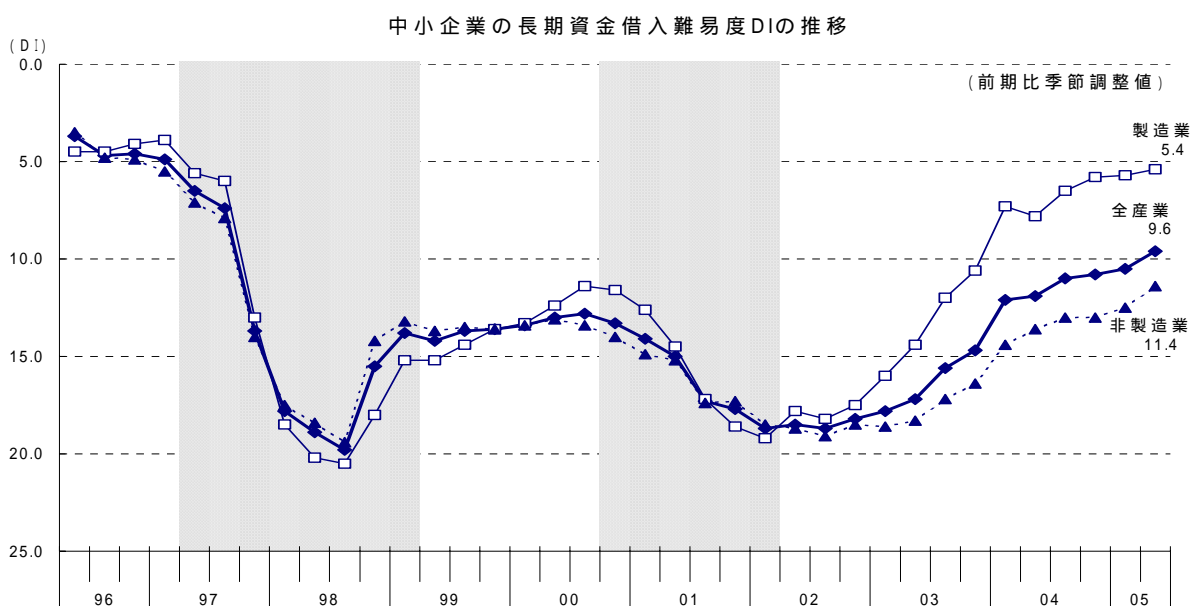
6. 資金繰りDI

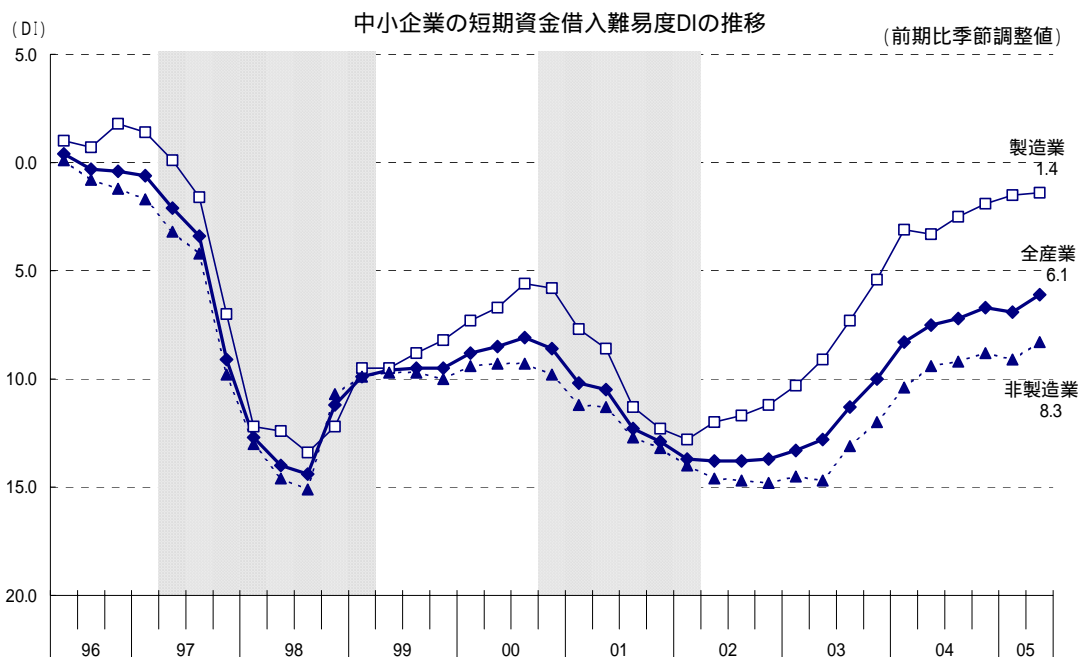
全産業の資金繰りDIは、19.2（前期比0.0ポイント）とほぼ横這いである。製造業は15.3（前期比-0.7ポイント）と2期連続してマイナス幅がやや拡大、非製造業は20.8（前期比+0.4ポイント）と4期連続してマイナス幅がやや縮小した。



7. 借入難易度DI

全産業の長期資金借入難易度DIは、9.6（前期比+0.9ポイント）とマイナス幅がやや縮小した。また、短期資金借入難易度DIも、6.1（前期比+0.8ポイント）と今期は再びマイナス幅がやや縮小した。業種別にみると、製造業においては、長期資金・短期資金とも「困難」超幅は4期連続で縮小した。非製造業においても、今期は長期資金・短期資金借入難易度とも前期と比較してマイナス幅が縮小した。





8 . 設備投資動向

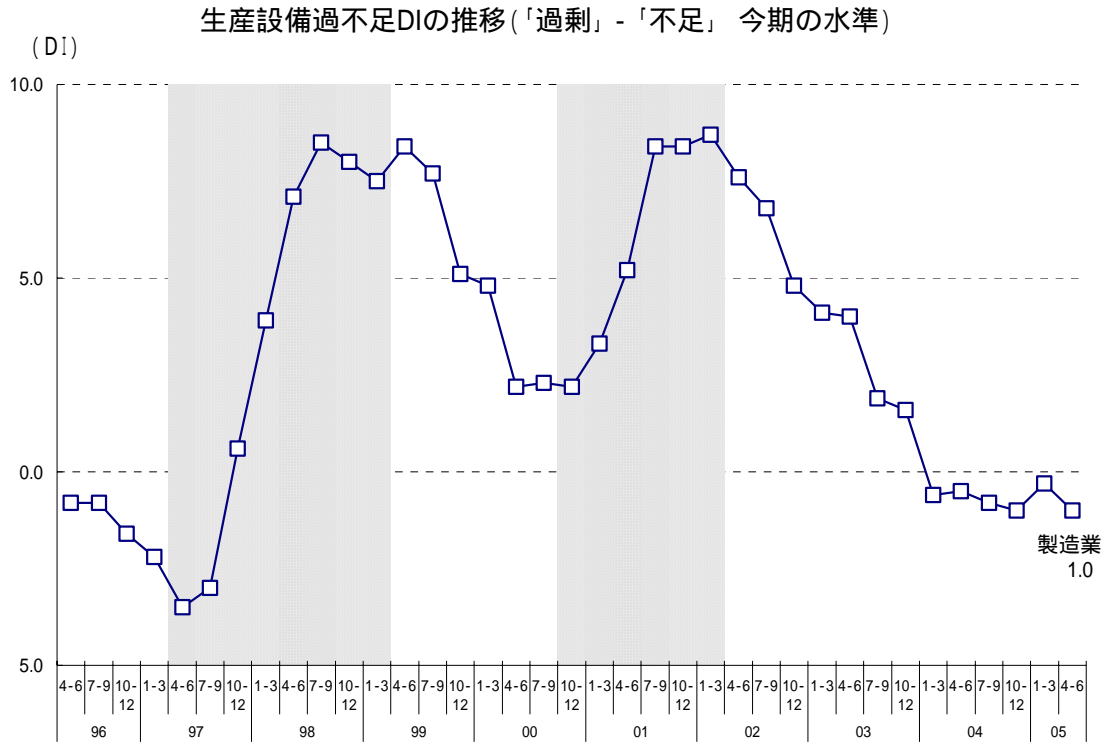
今期設備投資を実施した企業の割合は、全産業で15.3%と、前期の実績値(17年1~3月期・12.6%)および前年同期の実績値(16年4~6月期・14.7%)を上回っている。

産業別にみると、全産業で前期の実績値を上回っている。

また、生産設備過不足感DIを見ると、製造業で1.0(前期0.7ポイント)とマイナス幅はやや拡大している。

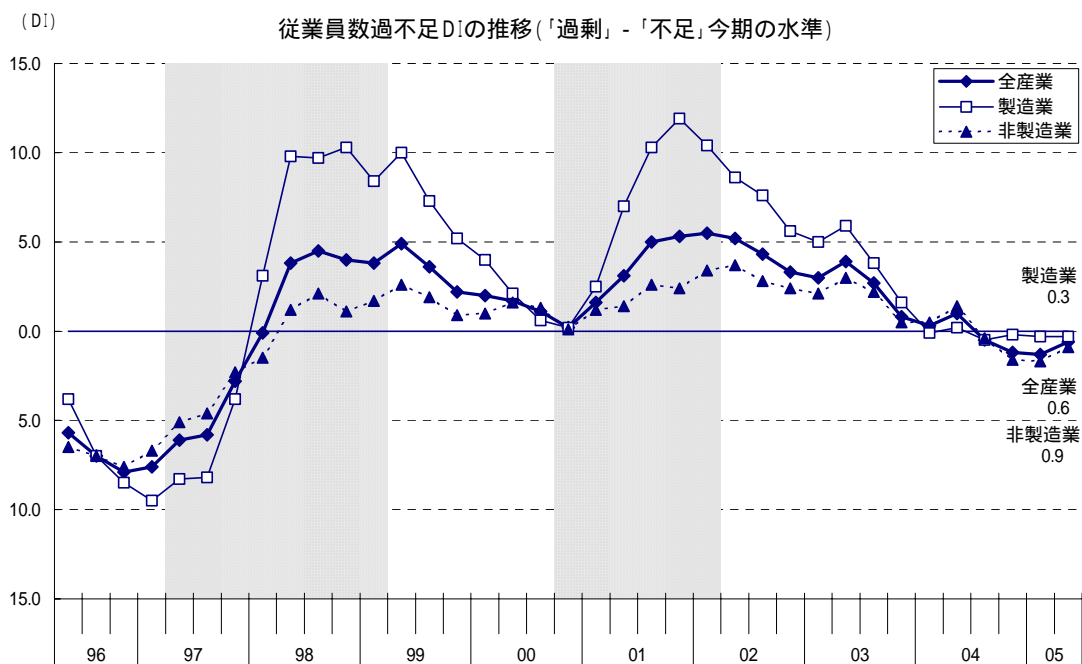
設備投資実施企業割合(実施企業/回答企業×100) 単位: %

	実 績					来期計画
	16年 4~6月期	7~9月期	10~12月期	17年 1~3月期	4~6月期	17年 7~9月期
全 産 業	14.7	14.9	15.1	12.6	15.3	14.2
製 造 業	20.4	20.2	19.5	17.8	20.3	19.5
建 設 業	15.8	14.4	15.5	12.1	15.1	12.8
卸 売 業	14.0	16.6	16.1	13.1	16.8	15.3
小 売 業	9.3	9.6	10.6	7.2	10.0	9.8
サ ー ビ ス 業	14.3	14.8	14.7	13.2	15.8	13.5



9. 従業員数過不足DI (今期の水準)

従業員数過不足DI(「過剰」 - 「不足」 今期の水準)を見ると、全産業で 0.6、製造業で 0.3、非製造業で 0.9と4期連続して「不足」超となった。前期と比較すると、全産業(前期比+0.7ポイント)と非製造業(前期比+0.8ポイント)では不足幅がやや縮小し、製造業では(前期比0.0ポイント)ほぼ横這いとなった。



10. 経営上の問題点

小売業を除く全産業で1位に「需要の停滞」が挙がっている。小売業では、「大・中型店の進出による競争の激化」をあげる企業が相変わらず第1位で27.7%(前期比 0.5%)となっているが、その割合はやや低下した。

経営上の問題点

	今期直面している経営上の問題点				
	1位(%)	2位(%)	3位(%)	4位(%)	5位(%)
製造業	需要の停滞 28.5 (29.6) [28.4]	製品(加工)単価の低下・上昇難 16.9 (17.0) [16.8]	原材料価格の上昇 16.0 (15.7) [15.8]	製品ニーズの変化への対応 9.8 (9.9) [10.1]	生産設備の不足・老朽化 5.5 (5.6) [5.5]
建設業	官公需要の停滞 33.9 (31.5) [32.6]	請負単価の低下・上昇難 22.0 (21.4) [19.8]	民間需要の停滞 14.2 (16.5) [15.6]	材料価格の上昇 8.0 (7.3) [7.5]	大企業の進出による競争の激化 5.8 (6.7) [7.3]
卸売業	需要の停滞 40.0 (43.2) [41.3]	販売単価の低下・上昇難 12.0 (11.6) [11.7]	大企業の進出による競争の激化 10.3 (9.5) [9.4]	仕入単価の上昇 7.4 (7.0) [8.6]	メーカーの進出による競争の激化 6.2 (5.0) [4.6]
小売業	大・中型店の進出による競争の激化 27.7 (28.2) [28.9]	需要の停滞 17.6 (18.8) [18.9]	購買力の他地域への流出 17.2 (18.0) [16.7]	消費者ニーズの変化への対応 10.9 (10.3) [9.5]	同業者の進出 6.7 (6.1) [6.1]
サービス業	需要の停滞 26.9 (29.4) [28.2]	利用者ニーズの変化への対応 21.3 (19.8) [21.8]	新規参入業者の増加 12.0 (11.4) [12.0]	大企業の進出による競争の激化 9.2 (9.0) [8.2]	利用料金の低下・上昇難 8.5 (8.9) [8.9]

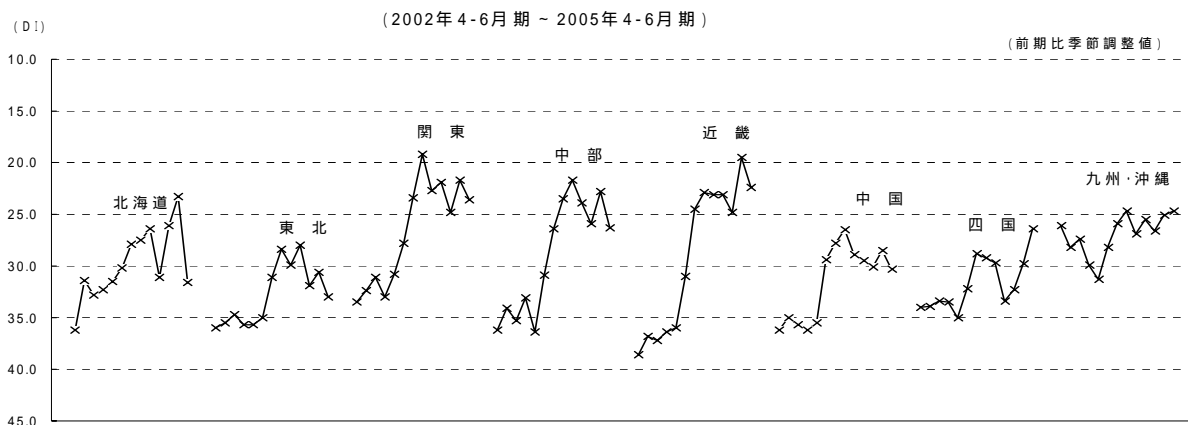
注：()内は前期構成比
[]内は前々期構成比

11. 地域別業況判断DI

全産業の地域別の業況判断DIを見ると、四国と九州・沖縄でマイナス幅が縮小した。その他の地域では今期再びマイナス幅が拡大し、特に北海道では31.6(前期比 8.3ポイント)とマイナス幅が拡大した。

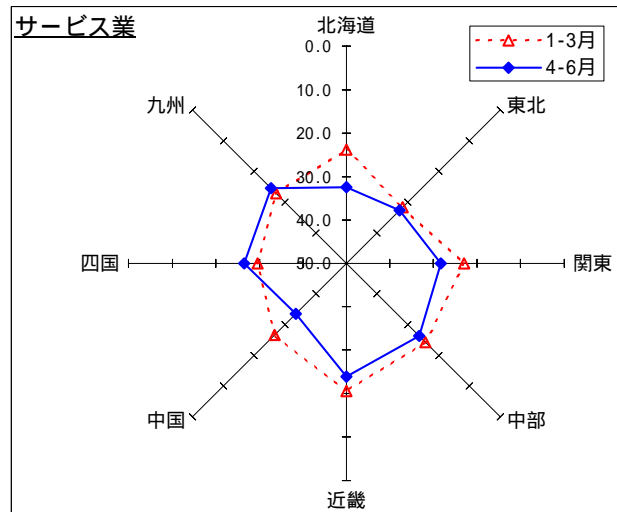
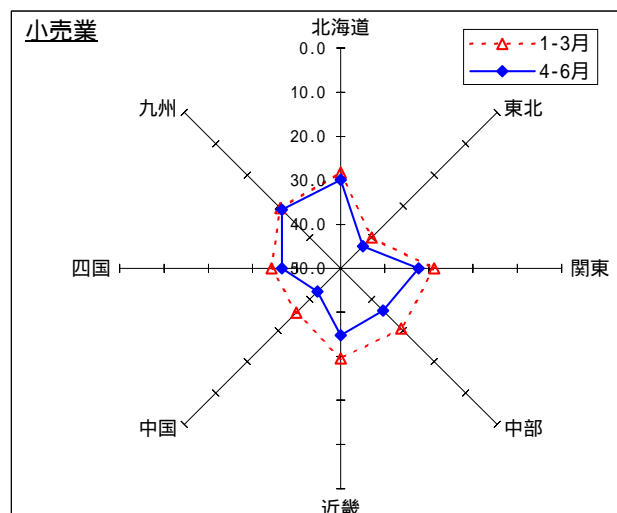
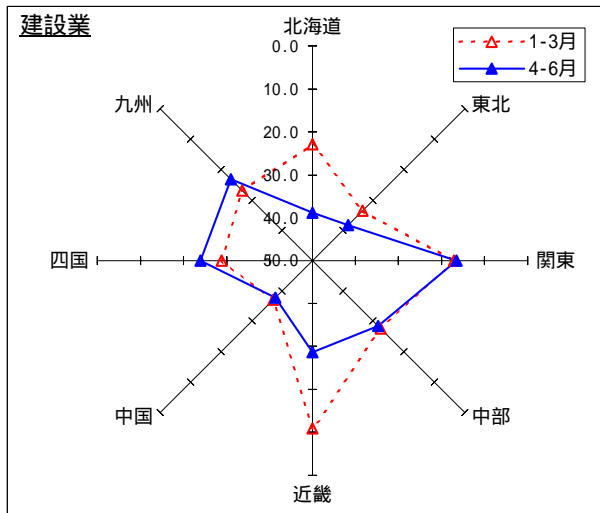
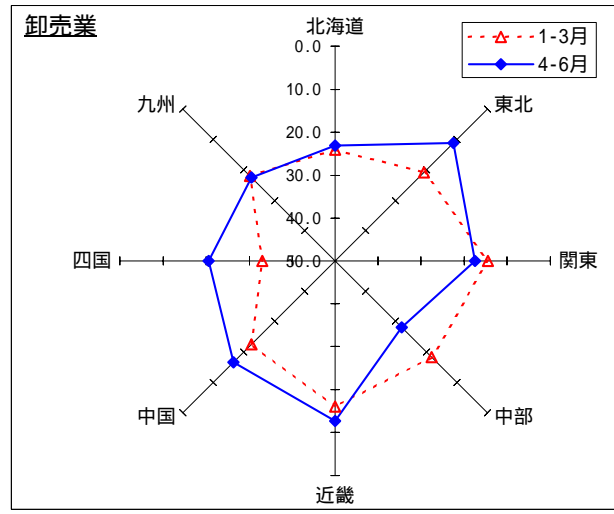
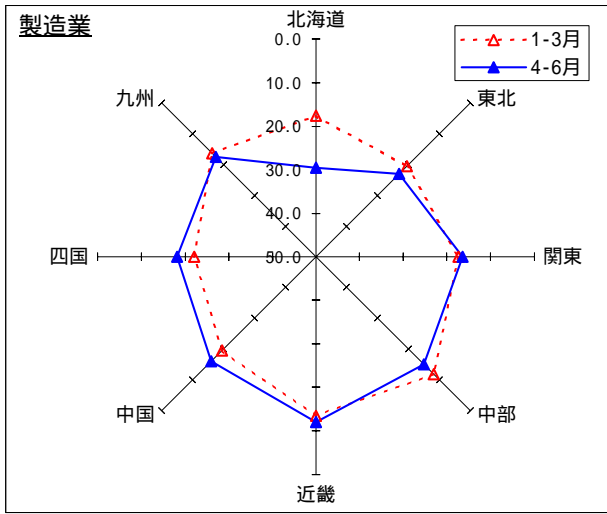
業種別にみると、四国の卸売業 20.6(前期比+12.5ポイント)、東北の卸売業 11.2(前期比+9.7ポイント)でマイナス幅が縮小した一方、近畿の建設業 28.6(前期比 17.7ポイント)、北海道の建設業 38.9(前期比 16.0ポイント)・製造業 29.6(前期比 12.0ポイント)で大幅にマイナス幅が拡大した。

中小企業の地域別業況判断DIの推移(全産業)



(注)1. 地域区分は、各経済産業局管内の都道府県により区分している。
2. 関東には、新潟、長野、山梨、静岡の各県、中部には、石川、富山の各県、近畿には、福井県を含む。九州・沖縄は、九州各県と沖縄県の合計。
3. 業況判断DIは前期に比べて「好転した」企業の割合 - 前期に比べて「悪化した」企業の割合

各産業における地域ごとの動向



主要DI時系列表

1. 業況判断DI (「好転」 - 「悪化」 前期比季節調整値)

1 - (1) 全産業

産 業	2003年	2004年				2005年			前期差	2005年
	10-12月	1-3月	4-6月	7-9月	10-12月	1-3月	4-6月	7-9月見通し		
全産業	26.4	23.8	24.9	25.4	27.3	24.2	26.2	2.0	20.5	
製造業	15.5	12.5	14.5	13.6	17.6	16.8	16.6	0.2	12.2	
非製造業	31.1	28.7	29.4	30.4	31.4	27.3	29.9	2.6	24.0	

1 - (2) 製造業

業 種	2003年	2004年				2005年			前期差	2005年
	10-12月	1-3月	4-6月	7-9月	10-12月	1-3月	4-6月	7-9月見通し		
食料品	17.7	15.0	18.3	18.7	20.5	16.5	17.8	1.3	10.2	
繊維工業	25.4	21.5	29.1	23.5	24.1	23.7	27.8	4.1	17.5	
木材・木製品	17.6	20.3	22.0	24.1	25.8	20.4	27.9	7.5	19.9	
家具・装備品	26.3	16.7	25.9	22.6	23.8	22.9	16.0	6.9	11.9	
パルプ・紙・紙加工品	17.4	11.9	8.0	8.4	1.0	12.9	2.9	15.8	4.5	
印刷	22.8	23.1	26.6	22.6	26.4	22.6	27.4	4.8	21.5	
化学	15.6	16.6	22.7	16.2	15.4	12.6	4.1	8.5	2.1	
窯業・土石製品	24.2	24.4	24.3	26.3	30.7	30.0	25.8	4.2	21.3	
鉄鋼・非鉄金属	1.2	2.8	3.5	0.9	5.8	5.6	11.7	6.1	6.8	
金属製品	12.4	5.1	0.2	3.2	6.3	7.8	12.5	4.7	9.2	
一般機械器具	1.7	5.4	7.3	11.2	0.5	1.5	1.1	2.6	1.1	
電気・情報通信機械・ 電子部品	2.5	6.0	4.8	0.5	11.8	11.6	10.2	1.4	6.6	
輸送機械	5.8	2.2	0.1	0.2	7.5	10.6	0.1	10.5	2.5	
その他の製造業	12.9	12.3	16.5	16.0	23.0	21.7	21.7	0.0	18.8	

1 - (3) 非製造業

業 種	2003年	2004年				2005年			前期差	2005年
	10-12月	1-3月	4-6月	7-9月	10-12月	1-3月	4-6月	7-9月見通し		
建設業	26.7	24.3	24.1	28.3	27.8	24.0	26.5	2.5	26.6	
卸売業	24.6	18.7	21.2	19.0	17.8	19.0	18.4	0.6	15.4	
小売業	36.2	34.0	35.5	35.5	37.4	31.5	35.5	4.0	26.5	
サービス業	28.4	27.1	26.5	28.1	28.7	25.4	28.1	2.7	21.8	

2. - (1) 売上額D1 (「増加」 - 「減少」 前期比季節調整値)

産 業	2003年	2004年				2005年			前期差
	10-12月	1-3月	4-6月	7-9月	10-12月	1-3月	4-6月		
全産業	21.8	19.3	21.5	17.2	19.3	20.9	19.8	1.1	
製造業	11.1	8.4	11.7	7.7	13.0	14.2	14.3	0.1	
非製造業	26.5	24.2	25.6	21.5	21.9	23.5	22.1	1.4	
建設業	22.2	20.0	18.4	17.9	13.4	20.1	17.3	2.8	
卸売業	18.8	15.3	18.1	14.2	9.5	16.1	14.2	1.9	
小売業	30.5	28.2	30.5	24.0	27.4	26.6	26.4	0.2	
サービス業	25.6	24.6	24.2	22.3	23.2	24.8	20.8	4.0	

2. - (2) 売上単価・客単価D1 (「上昇」 - 「低下」 前期比季節調整値)

産 業	2003年	2004年				2005年			前期差
	10-12月	1-3月	4-6月	7-9月	10-12月	1-3月	4-6月		
全産業	24.4	20.9	21.5	19.0	18.7	18.6	18.2	0.4	
製造業	17.3	14.4	14.2	12.6	11.4	12.0	11.4	0.6	
非製造業	28.2	24.7	25.0	22.2	22.5	22.2	21.3	0.9	
卸売業	23.1	12.8	14.9	11.4	6.4	6.5	9.1	2.6	
小売業	31.6	28.7	29.6	25.6	27.5	26.3	25.4	0.9	
サービス業	25.0	22.1	21.4	20.5	20.8	21.1	19.8	1.3	

3. 原材料仕入単価D1 (「上昇」 - 「低下」 前年同期比)

産 業	2003年	2004年				2005年			前期差
	10-12月	1-3月	4-6月	7-9月	10-12月	1-3月	4-6月		
全産業	2.7	3.3	12.8	13.3	17.2	14.5	17.3	2.8	
製造業	15.9	23.6	35.0	35.4	41.2	36.0	39.5	3.5	
非製造業	10.1	5.0	3.9	4.3	7.7	5.9	8.6	2.7	
建設業	1.7	11.3	30.1	32.0	32.9	25.0	34.1	9.1	
卸売業	15.5	7.3	1.9	6.4	18.1	15.1	14.1	1.0	
小売業	17.7	13.8	6.6	7.0	6.2	6.1	3.2	2.9	
サービス業	3.3	0.2	4.4	4.3	10.2	3.9	9.4	5.5	

4. 在庫水準D1 (「過剰」 - 「不足」 今期の水準)

産 業	2003年	2004年				2005年			前期差
	10-12月	1-3月	4-6月	7-9月	10-12月	1-3月	4-6月		
全産業	9.9	9.1	9.9	9.3	9.8	8.9	10.1	1.2	
製造業	4.8	5.0	6.7	5.9	4.1	4.7	5.5	0.8	
非製造業	13.6	12.0	12.1	11.6	13.8	12.0	13.2	1.2	
卸売業	17.3	19.0	18.8	18.9	19.6	17.4	19.4	2.0	
小売業	12.7	10.2	10.5	9.9	12.5	10.7	11.8	1.1	

5. 経常利益D1 (「好転」 - 「悪化」 前年同期比)

産 業	2003年	2004年				2005年			前期差
	10-12月	1-3月	4-6月	7-9月	10-12月	1-3月	4-6月		
全産業	38.4	35.2	32.7	33.7	34.6	36.2	31.2	5.0	
製造業	26.2	23.9	22.0	23.6	23.1	29.1	24.7	4.4	
非製造業	43.3	39.8	37.2	38.0	39.4	39.3	33.9	5.4	
建設業	42.7	41.7	40.4	41.0	38.8	38.9	36.3	2.6	
卸売業	33.2	26.7	26.0	26.1	27.3	27.3	22.3	5.0	
小売業	48.2	44.5	41.2	41.4	43.4	43.4	37.1	6.3	
サービス業	40.2	36.3	33.0	35.0	37.6	37.4	31.3	6.1	

6. 資金繰りDI (「好転」-「悪化」 前期比季節調整値)

産 業	2003年	2004年				2005年			前期差
	10-12月	1-3月	4-6月	7-9月	10-12月	1-3月	4-6月		
全産業	22.4	19.5	21.2	19.6	19.3	19.2	19.2	0.0	
製造業	16.2	12.2	15.3	13.9	13.8	14.6	15.3	0.7	
非製造業	25.0	22.6	23.7	22.0	21.6	21.2	20.8	0.4	
建設業	21.9	20.3	20.2	19.3	16.8	18.6	17.3	1.3	
卸売業	17.6	13.0	14.9	13.5	10.7	10.4	11.4	1.0	
小売業	29.1	26.8	28.2	26.3	26.0	24.8	24.5	0.3	
サービス業	23.0	21.3	22.2	20.1	21.7	20.9	20.7	0.2	

7. 借入難易度 (「容易」-「困難」 前期比季節調整値)

(上段:長期資金、下段:短期資金)

産 業	2003年	2004年				2005年			前期差
	10-12月	1-3月	4-6月	7-9月	10-12月	1-3月	4-6月		
全産業	14.7	12.1	11.9	11.0	10.8	10.5	9.6	0.9	
	10.0	8.3	7.5	7.2	6.7	6.9	6.1	0.8	
製造業	10.6	7.3	7.8	6.5	5.8	5.7	5.4	0.3	
	5.4	3.1	3.3	2.5	1.9	1.5	1.4	0.1	
非製造業	16.4	14.4	13.6	13.0	13.0	12.5	11.4	1.1	
	12.0	10.4	9.4	9.2	8.8	9.1	8.3	0.8	
建設業	13.7	12.2	11.1	9.9	10.9	8.3	8.8	0.5	
	9.4	7.6	5.8	5.3	4.4	4.0	5.1	1.1	
卸売業	10.1	4.3	5.3	3.6	2.9	2.9	2.5	0.4	
	2.7	0.9	0.3	0.2	1.6	1.5	3.6	2.1	
小売業	18.3	16.6	15.9	15.5	15.4	15.2	13.4	1.8	
	15.1	13.9	12.5	12.8	12.1	12.8	11.4	1.4	
サービス業	18.0	16.0	15.5	14.7	14.8	14.6	13.9	0.7	
	12.9	11.7	11.1	10.4	10.8	11.1	10.2	0.9	

8. 従業員数DI (「増加」-「減少」 前年同期比)

産 業	2003年	2004年				2005年			前期差
	10-12月	1-3月	4-6月	7-9月	10-12月	1-3月	4-6月		
全産業	9.1	9.1	6.9	7.7	6.4	7.4	5.6	1.8	
製造業	8.5	7.1	4.1	4.8	3.7	5.6	2.8	2.8	
非製造業	9.4	10.0	8.2	8.9	7.6	8.1	6.7	1.4	
建設業	13.6	16.1	15.3	16.3	11.5	11.0	12.2	1.2	
卸売業	11.9	13.1	7.7	7.1	7.0	7.4	4.5	2.9	
小売業	8.1	7.8	6.0	7.4	6.8	7.4	5.9	1.5	
サービス業	7.3	7.9	6.8	6.8	6.6	7.5	5.2	2.3	

9. 従業員数過不足DI (「過剰」-「不足」 今期の水準)

産 業	2003年	2004年				2005年			前期差
	10-12月	1-3月	4-6月	7-9月	10-12月	1-3月	4-6月		
全産業	0.8	0.3	1.0	0.5	1.2	1.3	0.6	0.7	
製造業	1.6	0.1	0.2	0.5	0.2	0.3	0.3	0.0	
非製造業	0.5	0.5	1.4	0.4	1.6	1.7	0.9	0.8	
建設業	3.7	4.6	7.6	2.4	1.0	0.7	2.3	1.6	
卸売業	4.9	2.0	6.7	2.0	1.2	1.6	1.9	0.3	
小売業	1.9	0.7	1.2	1.2	1.8	2.0	1.4	0.6	
サービス業	0.1	1.1	1.0	2.0	2.8	3.9	3.0	0.9	

10. 生産設備過不足DI (「過剰」-「不足」 今期の水準)

産 業	2003年	2004年				2005年			前期差
	10-12月	1-3月	4-6月	7-9月	10-12月	1-3月	4-6月		
製造業	1.6	0.6	0.5	0.8	1.0	0.3	1.0	0.7	

11. 業況判断DI(経済産業局別)

前期比(季節調整値)

局・業種	2002年	2003年				2004年				2005年		前期差	
	10-12月	1-3月	4-6月	7-9月	10-12月	1-3月	4-6月	7-9月	10-12月	1-3月	4-6月		
北海道	製造業	31.5	33.2	27.6	20.6	20.1	17.5	24.0	27.4	18.8	17.6	29.6	12.0
	建設業	26.6	20.1	25.3	41.4	27.6	23.3	26.9	38.1	23.5	22.9	38.9	16.0
	卸売業	21.8	24.2	27.4	26.8	29.2	33.1	25.9	18.6	16.8	24.1	23.1	1.0
	小売業	38.9	40.5	39.1	30.7	36.1	36.0	26.7	38.8	35.9	28.3	29.9	1.6
	サービス業	37.2	36.1	30.3	32.9	25.9	26.0	26.1	27.6	29.1	23.8	32.5	8.7
	全産業	32.8	32.3	31.5	30.2	27.9	27.5	26.4	31.1	26.1	23.3	31.6	8.3
東北	製造業	27.2	29.3	28.9	26.1	20.4	17.3	20.9	17.6	22.3	20.6	23.1	2.5
	建設業	37.8	43.4	33.5	32.7	30.3	29.1	29.8	33.2	36.4	33.6	38.2	4.6
	卸売業	27.8	22.9	24.8	23.6	20.6	20.0	23.1	20.3	18.9	20.9	11.2	9.7
	小売業	41.4	42.9	43.8	47.5	39.7	37.1	37.8	36.5	40.2	40.1	42.9	2.8
	サービス業	34.4	32.8	36.6	35.6	36.8	34.4	30.6	29.9	32.4	31.8	32.8	1.0
	全産業	34.7	35.7	35.7	35.0	31.1	28.4	29.9	28.0	31.9	30.6	33.0	2.4
関東	製造業	24.5	23.4	21.5	16.8	11.4	6.9	10.5	8.3	17.6	17.4	16.4	1.0
	建設業	30.2	34.0	31.4	20.6	25.7	19.0	21.0	20.7	22.6	17.2	16.5	0.7
	卸売業	26.2	29.3	30.3	25.4	21.8	14.7	15.7	16.0	14.1	14.5	17.5	3.0
	小売業	37.6	39.9	37.2	38.0	33.6	30.1	32.6	32.9	34.8	28.9	32.4	3.5
	サービス業	35.6	38.3	32.8	33.8	28.0	24.4	27.6	27.3	27.2	23.0	28.3	5.3
	全産業	31.1	33.0	30.8	27.8	23.4	19.2	22.7	21.9	24.8	21.7	23.6	1.9
中部	製造業	25.9	23.2	27.4	15.3	15.7	11.3	10.4	11.7	15.2	11.9	15.1	3.2
	建設業	38.3	33.2	39.2	38.5	26.8	23.2	17.3	25.5	28.3	27.6	28.4	0.8
	卸売業	41.7	33.7	46.8	30.2	27.0	24.8	26.4	25.2	16.4	18.4	28.1	9.7
	小売業	42.0	42.6	41.5	43.5	38.2	33.2	34.5	32.7	36.6	30.7	36.4	5.7
	サービス業	34.9	33.1	37.9	30.1	24.9	27.0	21.1	26.2	28.1	24.4	26.4	2.0
	全産業	35.3	33.1	36.4	30.9	26.4	23.5	21.7	23.9	25.9	22.8	26.3	3.5
近畿	製造業	31.6	31.1	31.3	23.9	16.3	13.8	14.5	11.6	15.7	13.5	12.1	1.4
	建設業	38.2	39.4	34.0	25.9	24.5	22.6	23.7	30.3	24.3	10.9	28.6	17.7
	卸売業	29.2	30.7	26.2	24.4	18.1	9.9	14.8	11.6	12.1	16.1	12.7	3.4
	小売業	44.1	41.9	43.9	40.7	37.1	36.0	37.0	33.4	39.8	29.6	34.8	5.2
	サービス業	40.8	38.6	40.5	32.8	24.6	27.5	22.8	26.5	25.7	20.6	23.9	3.3
	全産業	37.2	36.4	36.0	31.0	24.5	22.9	23.1	23.1	24.8	19.5	22.4	2.9
中国	製造業	27.1	30.1	23.5	17.2	13.5	12.0	15.1	16.9	19.4	19.6	16.1	3.5
	建設業	38.7	38.0	39.4	33.1	30.1	30.8	29.2	30.9	30.8	37.2	37.8	0.6
	卸売業	25.5	32.3	31.8	31.7	30.8	21.6	34.3	23.3	32.2	22.6	16.7	5.9
	小売業	46.1	44.4	44.5	39.9	40.5	39.2	39.9	42.2	38.6	35.9	42.6	6.7
	サービス業	33.5	34.0	39.7	30.1	27.2	29.8	32.1	29.1	29.0	26.6	33.6	7.0
	全産業	35.7	36.2	35.5	29.4	27.8	26.5	28.9	29.5	30.1	28.5	30.3	1.8
四国	製造業	30.6	29.0	29.3	31.4	23.4	23.2	24.9	26.4	25.1	22.1	18.2	3.9
	建設業	33.6	37.3	34.5	24.6	28.0	30.5	33.2	36.6	37.0	28.9	24.0	4.9
	卸売業	29.0	34.2	36.4	35.3	35.2	30.6	21.5	41.6	29.1	33.1	20.6	12.5
	小売業	38.1	34.9	42.2	35.9	31.7	35.4	35.4	40.2	38.5	34.4	36.7	2.3
	サービス業	32.3	32.2	33.7	32.5	31.8	24.6	29.4	29.3	31.0	29.6	26.5	3.1
	全産業	33.4	33.5	35.0	32.2	28.8	29.2	29.7	33.4	32.3	29.8	26.4	3.4
九州	製造業	17.9	20.5	22.0	19.2	14.6	12.2	15.7	11.3	13.8	16.4	17.6	1.2
	建設業	29.8	32.9	33.8	31.4	26.2	26.8	24.1	25.4	30.4	27.0	23.3	3.7
	卸売業	21.6	24.7	25.1	25.4	26.2	19.6	24.1	18.2	20.7	22.0	22.5	0.5
	小売業	35.9	36.7	38.1	35.0	33.7	34.7	38.4	37.4	34.7	30.7	31.2	0.5
	サービス業	27.1	31.9	34.4	29.5	28.6	26.0	26.7	28.6	29.3	27.3	25.6	1.7
	全産業	27.4	29.9	31.3	28.2	25.9	24.7	26.9	25.5	26.6	25.1	24.7	0.4