

平成17年1月6日  
独立行政法人  
中小企業基盤整備機構

## 第98回中小企業景況調査のポイント

(2004年10 - 12月期)

調査機関：独立行政法人 中小企業基盤整備機構

### 1. 中小企業景況調査のポイント

中小企業の業況は、弱い動きが見られ、踊り場を迎えている。

建設業、卸売業ではマイナス幅が縮小した一方、製造業の12業種が前期を下回ったほか、小売業、サービス業でもマイナス幅が拡大した。また、地域別には、北海道、四国以外の地域でマイナス幅が拡大した。

- (1) 全産業の業況判断D Iは、27.4(前期比 2.0ポイント)となり、3期連続してマイナス幅が拡大した。
- (2) 製造業の業況判断D Iは、17.6(前期比 4.2ポイント)となり、マイナス幅が拡大した。製造業の14業種のうち、電気・情報通信機械・電子部品、一般機械をはじめ12業種で前期を下回った(前期は4業種)。これに対し、パルプ・紙・紙加工品、化学の2業種は、前期を上回った(前期は9業種)。
- (3) 非製造業の業況判断D Iは、31.5(前期比 1.0ポイント)となり、3期連続してマイナス幅が拡大した。業種別では、建設業が28.2(前期比+0.3ポイント)、卸売業が17.8(前期比+1.5ポイント)とマイナス幅が縮小したのに対し、小売業は37.4(前期比 1.7ポイント)、サービス業は28.9(前期比 0.9ポイント)とマイナス幅が拡大した。

(注) D Iは特に断りがない場合は前期比(季節調整値)による。

(本発表資料のお問い合わせ先)

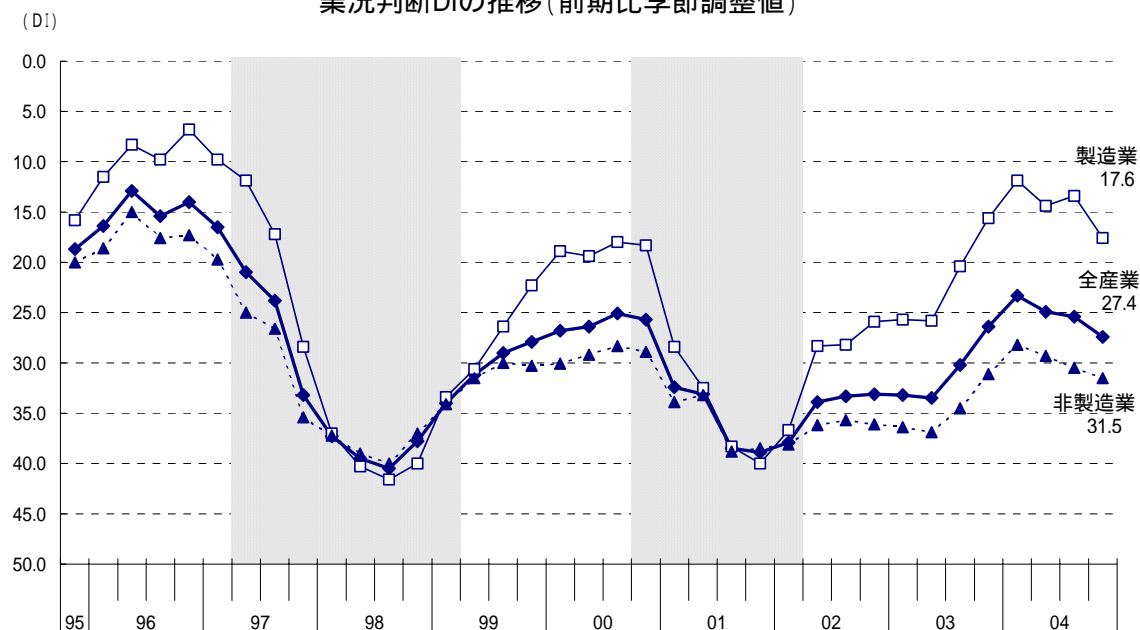
独立行政法人 中小企業基盤整備機構 調査広報部調査課

担当者：磯部、池田

TEL：(代表)03-3433-8811(内線)4150

(直通)03-5470-1521

業況判断DIの推移 (前期比季節調整値)



## 2. 業況判断DI

### (1) 全産業

2004年10-12月期の全産業の業況判断DIは、前期に比べて2.0ポイントマイナス幅が拡大して 27.4となり、3期連続してマイナス幅が拡大した。3期以上連続してマイナス幅が拡大したのは、2000年10-12月期から2001年10-12月期の4期連続以来。

### (2) 製造業

製造業の業況判断DIは、4.2ポイントマイナス幅が拡大して、 17.6となった。

業種別では、電気・情報通信機械・電子部品（前期比 11.8ポイント）、一般機械（前期比 10.9ポイント）が大幅に前期を下回ったのをはじめ、12業種で前期を下回った（前期は4業種）。DI値がプラスに転じていた輸送機械は、3期ぶりにマイナスに転じた。パルプ・紙・紙加工品、化学の2業種は、前期を上回った（前期は9業種）。

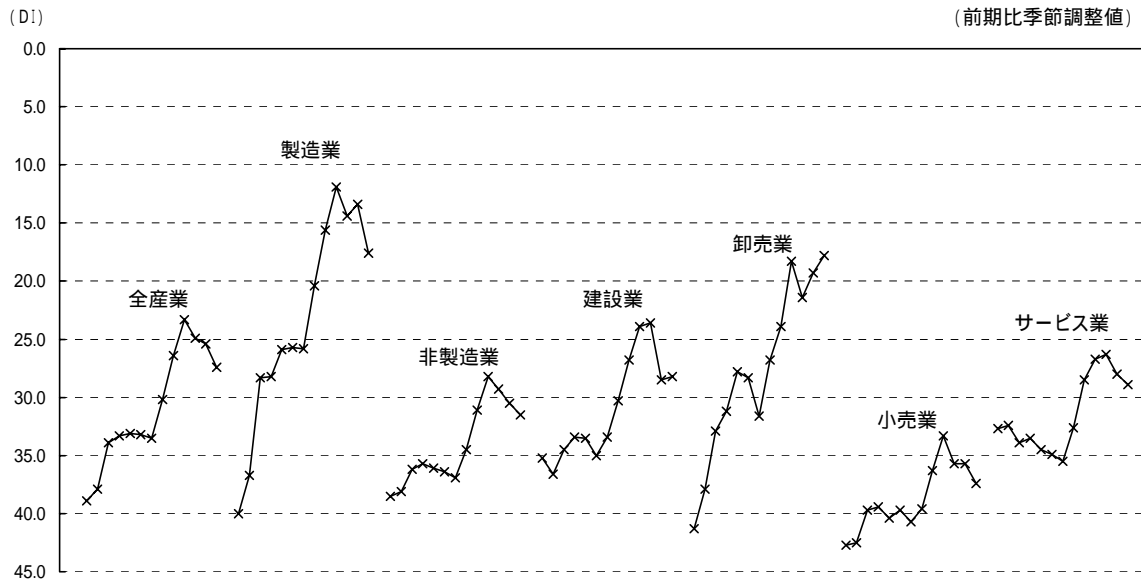
### (3) 非製造業

非製造業（建設業、卸売業、小売業及びサービス業）は、1.0ポイントマイナス幅が拡大して 31.5となり、3期連続してマイナス幅が拡大した。

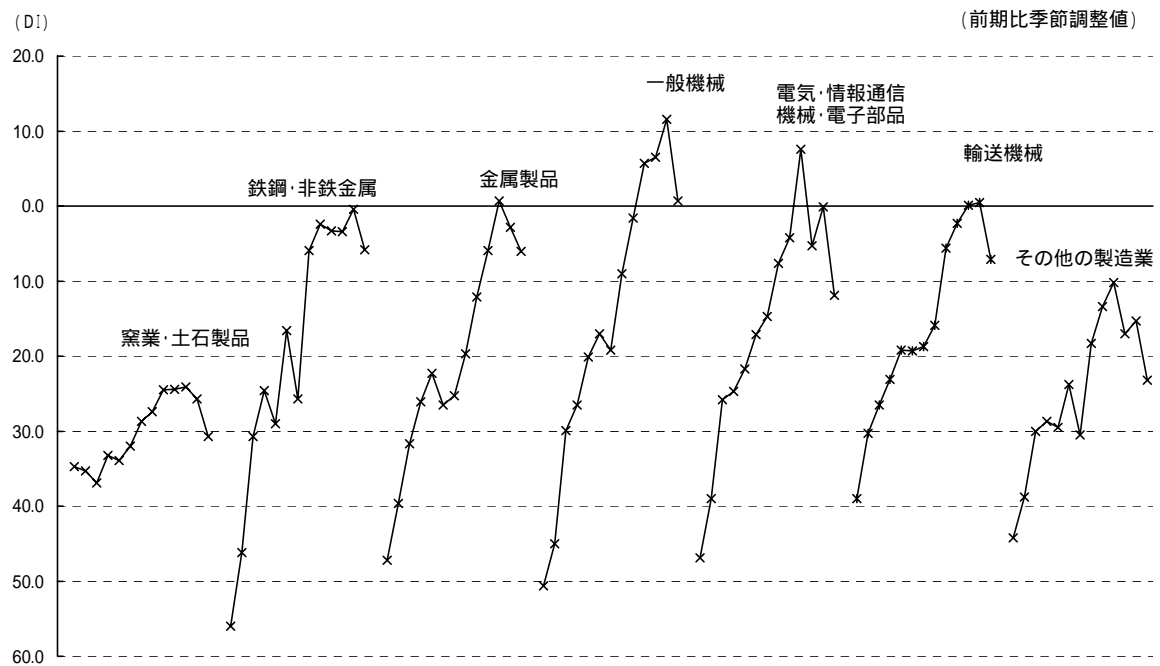
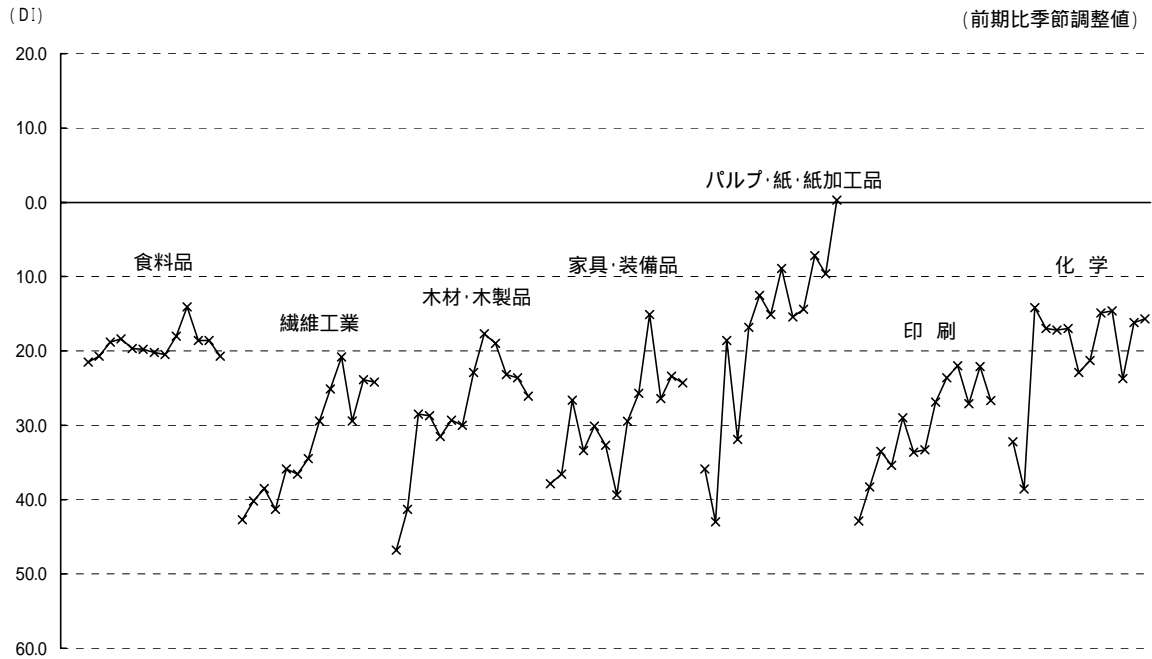
業種別では、建設業が 28.2（前期比+0.3ポイント）とややマイナス幅が縮小した。卸売業が 17.8（前期比+1.5ポイント）とマイナス幅が2期連続して縮小したのに対し、小売業は 37.4（前期比 1.7ポイント）とマイナス幅が拡大した。また、サービス業は、 28.9（前期比 0.9ポイント）とややマイナス幅が拡大した。

中小企業の業種別業況判断DIの推移  
 (2001年10-12月期～2004年10-12月期)

(前期比季節調整値)

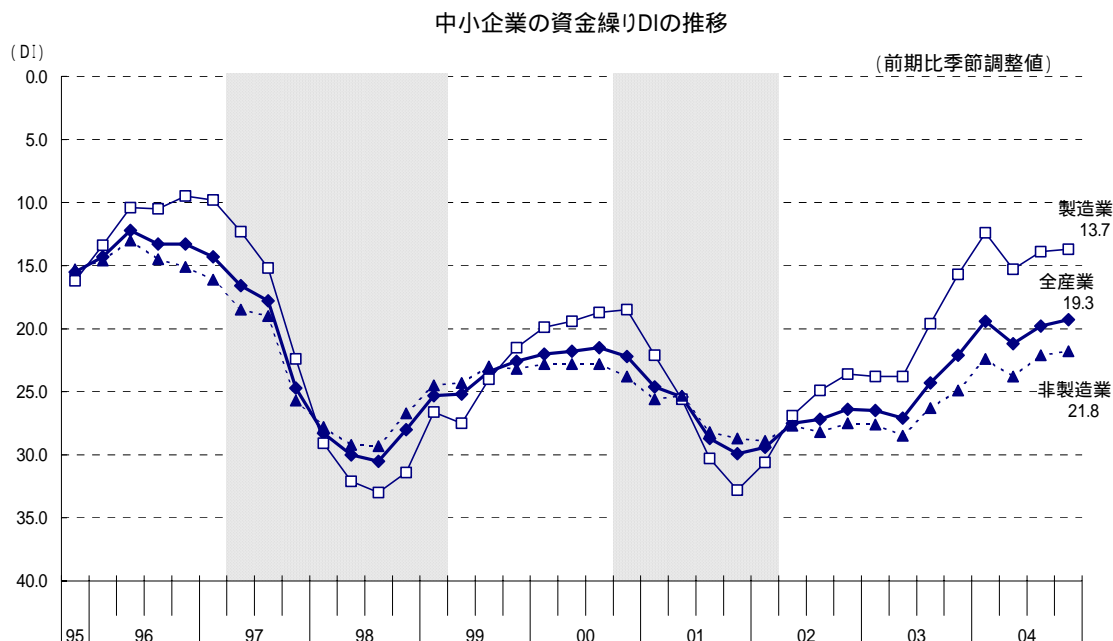


## 中小企業の製造業業種別業況判断DIの推移 (2001年10-12月期～2004年10-12月期)



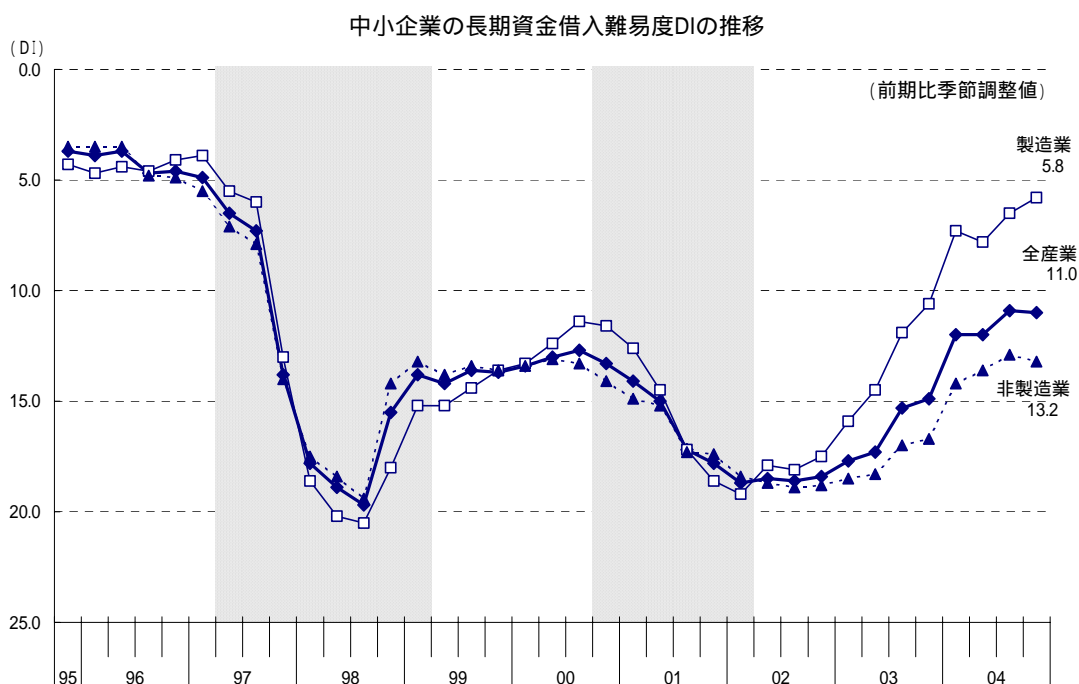
### 3. 資金繰りDI

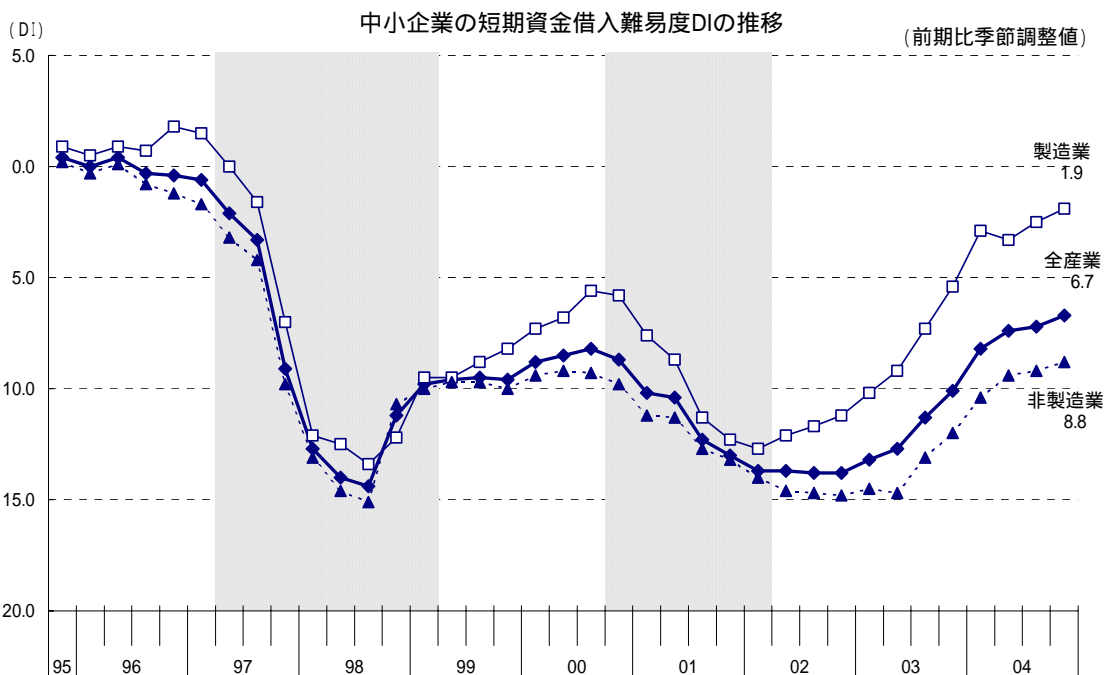
全産業の資金繰りDIは、0.5ポイントマイナス幅が縮小し、19.3となった。製造業は0.2ポイントマイナス幅が縮小し13.7、非製造業は0.3ポイントマイナス幅が縮小して21.8となった。



### 4. 借入難易度DI

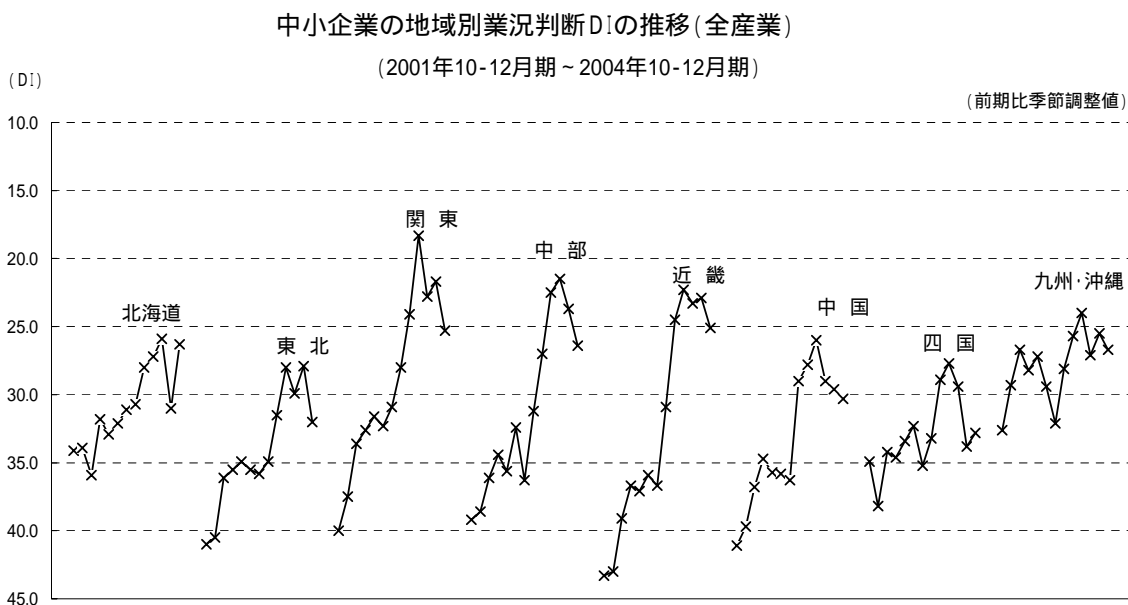
全産業の長期資金借入難易度DIは、11.0と横ばいであった。短期資金借入難易度DIは、0.5ポイント改善して6.7となった。製造業では、長期資金・短期資金とも「困難」超幅がやや縮小した。また、非製造業では、長期資金は9期ぶりに「困難」超幅が拡大したが、短期資金は6期連続「困難」超幅が縮小した。





## 5. 地域別業況判断DI

地域別の業況判断DIを見ると、前期にマイナス幅が縮小した東北、関東、近畿、九州・沖縄が再びマイナス幅が拡大し、一進一退の動きとなっている。中部は2期連続、中国は3期連続してマイナス幅が拡大した一方、四国は3期ぶりにマイナス幅が縮小した。



- (注) 1. 地域区分は、各経済産業局管内の都道府県により区分している。  
 2. 関東には、新潟、長野、山梨、静岡の各県、中部には、石川、富山の各県、近畿には、福井県を含む。九州・沖縄は、九州各県と沖縄県の合計。  
 3. 業況判断DI = 前期に比べて「好転した」企業の割合 - 前期に比べて「悪化した」企業の割合

## 中小企業景況調査ポイント版(表)

### 1. 業況判断DI(前期比季節調整値)

#### (1) 全産業

産 業	2003年			2004年				前期差
	4-6月	7-9月	10-12月	1-3月	4-6月	7-9月	10-12月	
全産業	33.5	30.2	26.4	23.3	24.9	25.4	27.4	2.0
製造業	25.8	20.4	15.6	11.9	14.4	13.4	17.6	4.2
非製造業	36.9	34.5	31.1	28.2	29.3	30.5	31.5	1.0

#### (2) 製造業

業 種	2003年			2004年				前期差
	4-6月	7-9月	10-12月	1-3月	4-6月	7-9月	10-12月	
食料品	20.2	20.5	18.0	14.1	18.6	18.6	20.7	2.1
繊維工業	34.5	29.4	25.1	20.8	29.4	23.9	24.2	0.3
木材・木製品	30.0	22.9	17.7	19.0	23.2	23.6	26.1	2.5
家具・装備品	39.4	29.5	25.7	15.1	26.4	23.4	24.3	0.9
パルプ・紙・紙加工品	15.1	8.9	15.4	14.4	7.2	9.6	0.3	9.9
印刷	33.3	26.9	23.6	22.0	27.1	22.1	26.7	4.6
化学	22.9	21.3	14.9	14.6	23.7	16.2	15.7	0.5
窯業・土石製品	28.7	27.4	24.5	24.4	24.1	25.7	30.7	5.0
鉄鋼・非鉄金属	25.7	5.9	2.4	3.3	3.4	0.4	5.8	5.4
金属製品	25.3	19.7	12.1	5.9	0.7	2.8	6.0	3.2
一般機械器具	19.2	9.0	1.6	5.7	6.5	11.6	0.7	10.9
電気・情報通信機械・電子部品	14.7	7.6	4.2	7.6	5.3	0.1	11.9	11.8
輸送機械	18.7	15.9	5.6	2.3	0.1	0.5	7.1	7.6
その他の製造業	30.5	18.3	13.4	10.2	17.0	15.3	23.2	7.9

#### (3) 非製造業

業 種	2003年			2004年				前期差
	4-6月	7-9月	10-12月	1-3月	4-6月	7-9月	10-12月	
建設業	33.4	30.3	26.8	23.9	23.6	28.5	28.2	0.3
卸売業	31.6	26.8	23.9	18.3	21.4	19.3	17.8	1.5
小売業	40.7	39.6	36.3	33.3	35.7	35.7	37.4	1.7
サービス業	35.5	32.6	28.5	26.7	26.3	28.0	28.9	0.9

## 2. 資金繰り(季節調整値)

産 業	2003年			2004年				前期差
	4-6月	7-9月	10-12月	1-3月	4-6月	7-9月	10-12月	
全産業	27.1	24.3	22.1	19.4	21.2	19.8	19.3	0.5
製造業	23.8	19.6	15.7	12.4	15.3	13.9	13.7	0.2
非製造業	28.5	26.3	24.9	22.4	23.8	22.1	21.8	0.3
建設業	26.2	23.9	21.5	20.3	20.3	19.4	16.8	2.6
卸売業	21.9	18.1	17.4	12.6	15.0	13.8	11.0	2.8
小売業	32.0	30.2	29.1	26.4	28.2	26.4	26.3	0.1
サービス業	26.7	24.9	23.1	21.1	22.0	20.2	21.7	1.5

## 3. 借入難易度(前期比季節調整値)

(上段:長期資金、下段:短期資金)

産 業	2003年			2004年				前期差
	4-6月	7-9月	10-12月	1-3月	4-6月	7-9月	10-12月	
全産業	17.3	15.3	14.9	12.0	12.0	10.9	11.0	0.1
製造業	12.7	11.3	10.1	8.2	7.4	7.2	6.7	0.5
非製造業	14.5	11.9	10.6	7.3	7.8	6.5	5.8	0.7
建設業	9.2	7.3	5.4	2.9	3.3	2.5	1.9	0.6
卸売業	18.3	17.0	16.7	14.2	13.6	12.9	13.2	0.3
小売業	14.7	13.1	12.0	10.4	9.4	9.2	8.8	0.4
サービス業	16.0	15.1	13.6	12.0	11.4	9.8	10.8	1.0
全産業	10.7	9.5	9.4	7.8	5.8	5.3	4.5	0.8
製造業	11.2	9.8	10.2	4.2	5.3	3.7	2.9	0.8
非製造業	6.0	4.9	2.6	1.3	0.7	0.3	1.5	1.8
建設業	20.7	19.0	18.3	16.6	15.8	15.5	15.5	0.0
卸売業	17.8	16.4	14.8	14.1	12.4	12.9	12.0	0.9
小売業	19.6	18.5	18.3	15.9	15.5	14.7	14.8	0.1
サービス業	15.6	14.5	12.9	11.7	11.1	10.3	10.7	0.4



4. 業況判断DI(経済産業局別)

前期比(季節調整値)

局・業種		2002年			2003年				2004年				前期差
		4-6月	7-9月	10-12月	1-3月	4-6月	7-9月	10-12月	1-3月	4-6月	7-9月	10-12月	
北海道	製造業	36.1	30.3	31.1	32.0	28.5	21.5	19.4	16.1	23.7	28.5	19.1	9.4
	建設業	31.2	20.5	27.3	17.9	25.1	43.4	28.6	20.3	26.3	38.2	25.7	12.5
	卸売業	27.4	24.4	20.3	26.4	27.9	25.6	26.8	36.1	26.3	18.5	15.4	3.1
	小売業	39.4	44.3	38.9	40.0	37.8	32.5	36.3	35.3	26.4	40.2	36.4	3.8
	サービス業	38.3	32.2	38.0	35.6	30.4	32.2	27.0	25.3	26.2	26.9	29.7	2.8
	全産業	35.9	31.8	32.9	32.1	31.1	30.7	28.0	27.2	25.9	31.0	26.3	4.7
東北	製造業	27.6	30.9	27.1	28.4	30.0	26.0	20.5	16.1	21.5	17.2	22.3	5.1
	建設業	41.8	38.4	38.6	42.8	33.2	32.6	31.3	28.4	29.6	32.9	36.7	3.8
	卸売業	19.6	24.5	27.5	22.2	25.4	24.0	20.4	19.1	24.0	20.3	18.8	1.5
	小売業	43.6	41.9	41.3	42.5	44.4	47.6	39.6	36.5	38.0	36.2	40.2	4.0
	サービス業	38.9	35.7	35.0	33.2	35.9	35.2	37.6	34.7	30.0	29.7	32.5	2.8
	全産業	36.1	35.5	34.9	35.5	35.8	34.9	31.5	28.0	29.9	27.9	32.0	4.1
関東	製造業	27.2	26.8	24.7	22.9	21.6	16.9	11.9	6.2	10.3	8.4	17.6	9.2
	建設業	30.0	29.7	30.8	33.4	32.2	19.8	26.7	18.0	21.1	20.1	23.6	3.5
	卸売業	29.7	30.3	25.9	28.9	30.3	26.2	21.2	14.2	15.5	16.4	14.2	2.2
	小売業	39.8	38.7	37.9	39.1	37.4	38.4	34.1	29.0	32.7	32.9	35.2	2.3
	サービス業	36.2	34.5	35.7	37.4	33.3	34.1	28.4	23.2	27.7	27.4	27.8	0.4
	全産業	33.6	32.6	31.6	32.3	30.9	28.0	24.1	18.3	22.8	21.7	25.3	3.6
中部	製造業	29.9	30.5	26.7	23.3	26.7	14.8	17.1	11.0	10.7	10.8	15.3	4.5
	建設業	37.4	33.4	38.5	32.9	37.7	40.2	27.3	22.5	15.9	25.4	28.6	3.2
	卸売業	41.7	38.1	40.8	33.2	47.5	31.1	25.7	24.4	26.2	26.4	16.4	10.0
	小売業	43.4	39.1	42.5	42.0	42.1	42.9	39.0	32.3	35.2	32.8	36.6	3.8
	サービス業	31.5	30.5	35.2	33.4	37.3	30.1	25.4	27.0	20.6	25.9	28.5	2.6
	全産業	36.1	34.4	35.6	32.4	36.3	31.2	27.0	22.5	21.5	23.7	26.4	2.7
近畿	製造業	35.8	33.1	31.2	30.3	32.9	23.5	15.9	12.8	15.5	11.6	15.7	4.1
	建設業	46.5	36.4	38.3	38.7	34.1	26.4	24.6	21.8	23.1	30.6	25.1	5.5
	卸売業	38.9	30.5	28.4	31.0	26.9	24.3	16.9	10.5	14.6	11.6	11.3	0.3
	小売業	43.8	43.4	44.2	40.9	44.4	41.1	37.3	34.6	37.1	33.9	39.4	5.5
	サービス業	34.6	34.7	40.7	38.3	40.3	33.4	24.6	27.0	22.5	26.5	26.3	0.2
	全産業	39.1	36.7	37.1	35.9	36.7	30.9	24.5	22.3	23.3	22.9	25.1	2.2
中国	製造業	32.0	27.5	27.0	29.4	24.6	17.0	13.3	11.2	15.4	16.7	19.4	2.7
	建設業	35.9	35.2	37.7	39.5	39.3	32.9	28.7	32.7	28.7	30.8	30.1	0.7
	卸売業	42.8	41.0	28.2	29.5	31.7	31.8	34.3	17.9	33.9	23.7	34.4	10.7
	小売業	40.6	40.7	46.8	43.7	44.2	40.0	41.5	38.2	39.7	42.5	39.3	3.2
	サービス業	36.6	35.8	32.8	33.3	41.6	29.7	26.4	29.0	33.0	29.3	29.3	0.0
	全産業	36.8	34.7	35.7	35.8	36.3	29.0	27.8	26.0	29.0	29.6	30.3	0.7
四国	製造業	33.8	30.2	30.2	27.4	29.7	33.1	23.0	21.2	24.7	27.3	25.4	1.9
	建設業	33.8	37.2	33.9	36.5	34.8	24.7	28.5	29.4	33.0	36.7	37.8	1.1
	卸売業	34.8	35.1	28.5	34.2	36.4	36.0	34.3	30.7	22.0	41.3	28.9	12.4
	小売業	35.9	39.3	38.2	34.4	41.1	37.5	31.8	34.5	34.2	40.6	39.4	1.2
	サービス業	32.9	33.7	32.7	30.9	34.2	32.8	32.5	22.8	29.8	29.4	31.6	2.2
	全産業	34.2	34.6	33.4	32.3	35.2	33.2	28.9	27.7	29.4	33.8	32.8	1.0
九州	製造業	16.8	19.9	17.6	20.5	22.4	19.2	14.2	12.2	15.4	11.7	13.4	1.7
	建設業	29.9	29.9	29.7	33.0	34.1	30.9	26.1	26.9	24.1	24.8	30.6	5.8
	卸売業	23.9	28.9	21.8	24.4	26.0	24.6	26.6	19.0	24.9	17.8	20.8	3.0
	小売業	33.6	34.7	35.7	35.8	38.9	35.3	33.6	33.4	38.7	37.9	35.3	2.6
	サービス業	28.6	29.2	27.0	31.4	34.9	29.7	28.4	25.3	26.7	28.6	29.6	1.0
	全産業	26.7	28.2	27.2	29.4	32.1	28.1	25.7	24.0	27.1	25.5	26.7	1.2