

## 第101回 中小企業景況調査 (2005年7-9月期)

調査機関：独立行政法人 中小企業基盤整備機構

### 《調査結果のポイント》

中小企業の業況は、一進一退の中で改善の兆しがみられた。

- ・ 全産業の業況判断DIは2期ぶりに改善し、前期比で2.0ポイントマイナス幅が縮小した。(26.2 24.2)
- ・ 産業別にみると、すべての産業で若干の改善の兆しがみられた。

- (1) 全産業の業況判断DIは、24.2(前期比+2.0ポイント)となり、2期ぶりにマイナス幅が縮小した。
- (2) 製造業の業況判断DIは、15.0(前期比+1.6ポイント)となり、3期連続してマイナス幅が縮小した。製造業の14業種のうち、金属製品をはじめ8業種では前期を上回った。これに対し、化学、パルプ・紙・紙加工品など6業種では前期を下回った。
- (3) 非製造業の業況判断DIは、27.9(前期比+2.0ポイント)となり、2期ぶりにマイナス幅が縮小し、産業別にみると、すべての産業でマイナス幅が縮小した。
- (4) 地域別の業況判断DIは、近畿で22.5(前期比0.1ポイント)とほぼ横這いだったものの、その他の地域では、北海道(28.1、前期比+3.5ポイント)を始め、マイナス幅が縮小した。

#### <トピックス>

売上額DIは、卸売業を除いて改善した。一方、経常利益DI(前年同期比)は、すべての産業でマイナス幅が拡大した。

原材料仕入れ単価DI(前年同期比)の「上昇」超幅は引き続き拡大し、売上単価DIとの差が拡大した。

(注) DIは特に断りがない場合は前期比(季節調整値)による。

(本発表資料のお問い合わせ先)

独立行政法人中小企業基盤整備機構 経営支援情報センター

担当者：川端、中野

TEL：(代表)03-3433-8811(内線)4150

(直通)03-5470-1521

## [ 調査要領 ]

- (1) 調査時点 平成17年9月5日時点  
 (2) 調査方法 全国の商工会、商工会議所の経営指導員、及び中小企業団体中央会の情報連絡員による聴き取り  
 (3) 調査対象 中小企業基本法に定義する、全国の中小企業

	調査対象企業数		有効回答企業数		有効回答率(%)
	数	(%)	数	(%)	
製造業	5,546	( 29.4 )	5,379	( 29.6 )	97.0
建設業	2,374	( 12.6 )	2,289	( 12.6 )	96.4
卸売業	1,400	( 7.4 )	1,323	( 7.3 )	94.5
小売業	5,929	( 31.4 )	5,705	( 31.2 )	96.2
サービス業	3,625	( 19.2 )	3,504	( 19.3 )	96.7
合計	18,874	( 100.0 )	18,200	( 100.0 )	96.4

(注) ( )内の数字は構成比(%)

## 1 . 業況判断 D I

### (1) 全産業

2005年7 - 9月期の全産業の業況判断 D I は 24.2(前期比 + 2.0ポイント)となり、2期ぶりにマイナス幅が縮小した。

### (2) 製造業

製造業の業況判断 D I は 15.0(前期比 + 1.6ポイント)と前期に引き続きマイナス幅が縮小した。

製造業 14 業種のうち、金属製品、輸送機械、繊維工業、その他の製造業、印刷、鉄鋼・非鉄金属、食料品、木材・木製品の 8 業種が前期を上回った。輸送機械では、+4.1(前期比 + 4.2ポイント)とプラスに転じた。一方、化学、パルプ・紙・紙加工品、一般機械器具、窯業・土石製品、家具・装備品、電気・情報通信機器・電子部品の 6 業種で前期を下回った。

### (3) 非製造業

非製造業(建設業、卸売業、小売業及びサービス業)は、27.9(前期比 + 2.0ポイント)となり、2期ぶりにマイナス幅が縮小した。

業況判断DIの推移 (前期比季節調整値)

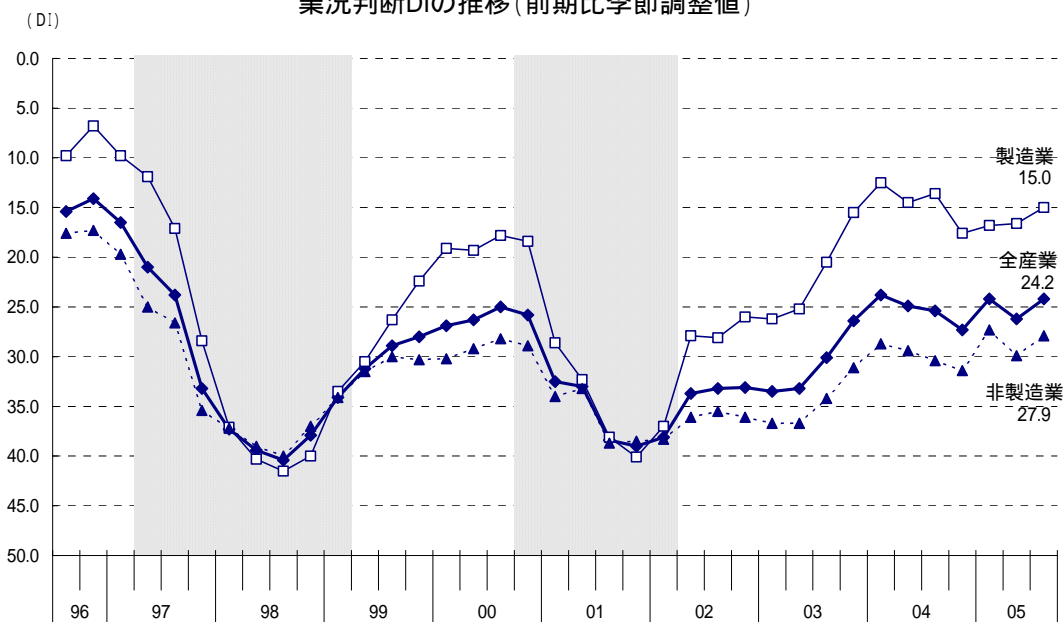
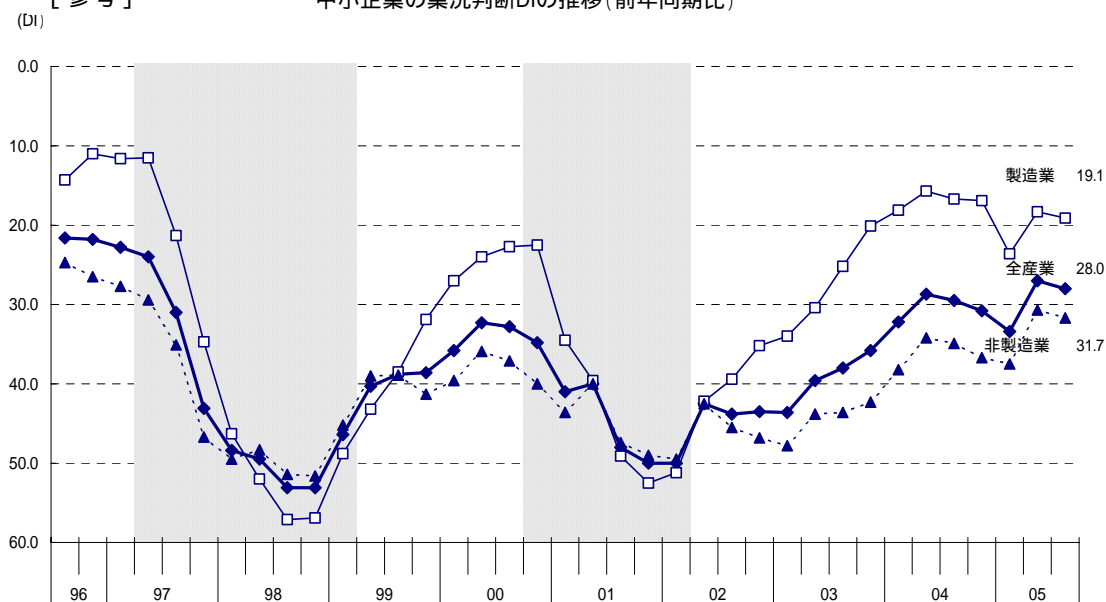
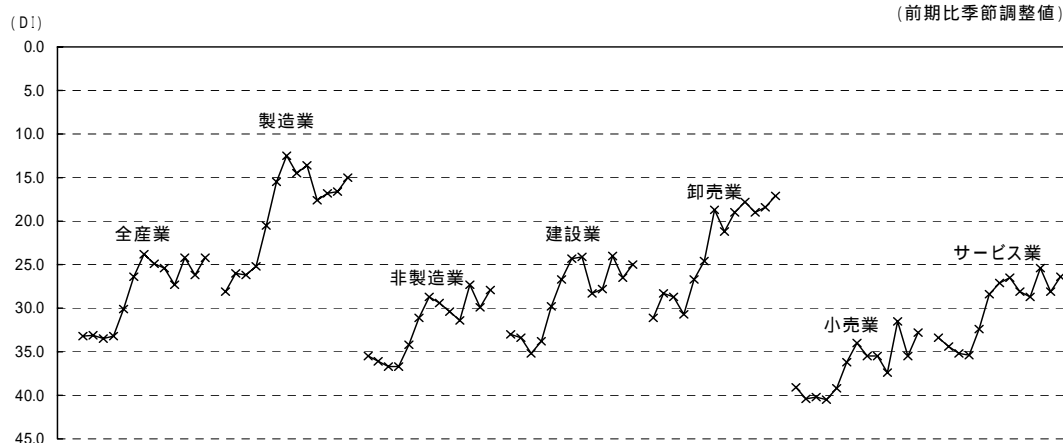


表1 - ( 1 ) 参照

[ 参考 ] 中小企業の業況判断DIの推移 (前年同期比)



中小企業の業種別業況判断DIの推移  
(2002年7-9月期 ~ 2005年7-9月期)



(前期比季節調整値)

表1 - ( 1 ) ( 3 ) 参照

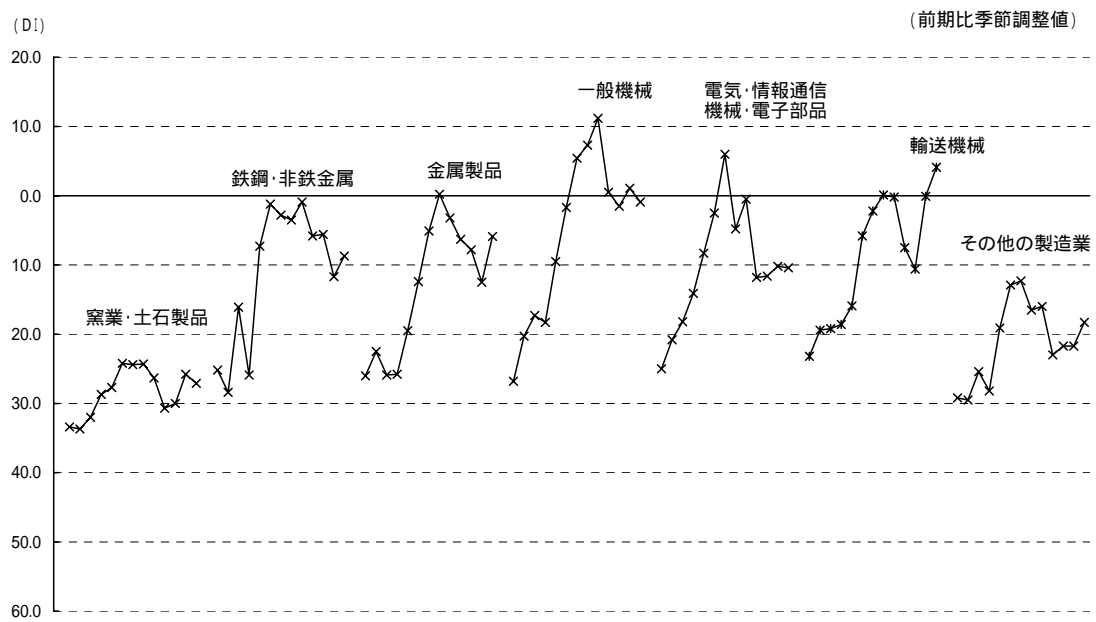
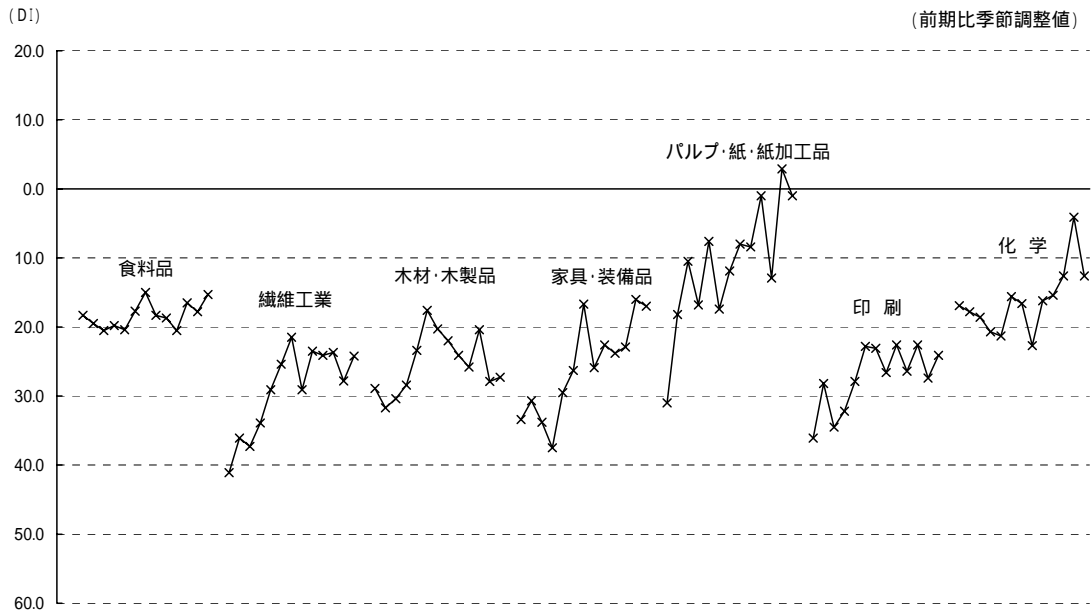


表1 - ( 2 ) 参照

## 2. 資金繰りDI

全産業の資金繰りDIは、18.0(前期比+1.2ポイント)とマイナス幅が縮小した。産業別にみると、製造業は13.2(前期比+2.1ポイント)と3期ぶりにマイナス幅が縮小し、非製造業は20.0(前期比+0.8ポイント)と5期連続してマイナス幅が縮小した。

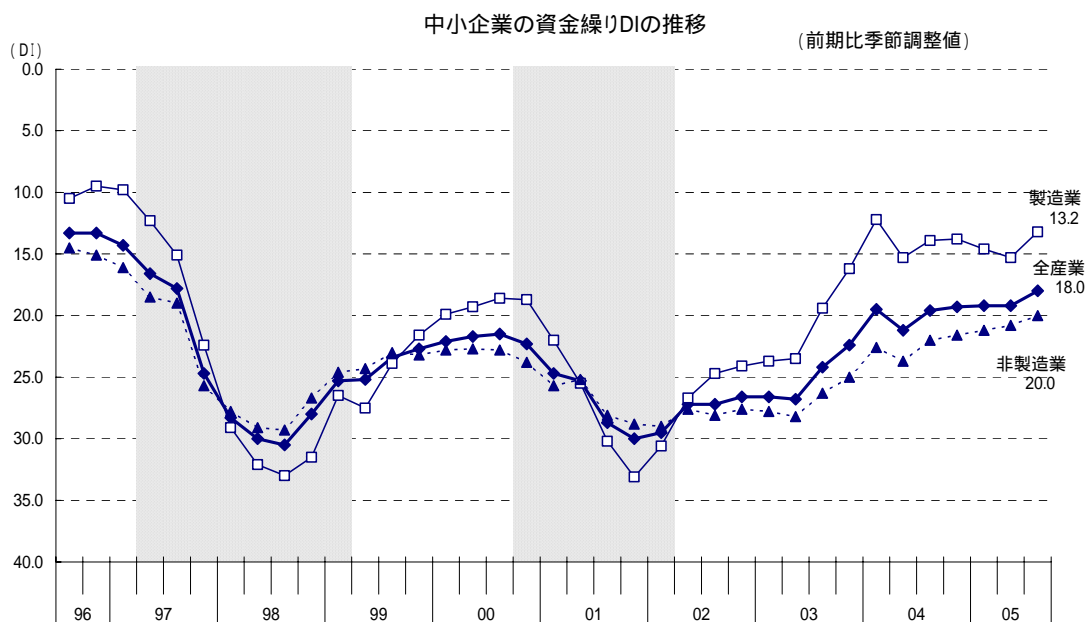


表6 参照

## 3. 借入難易度DI

全産業の長期資金借入難易度DIは、9.3(前期比+0.3ポイント)とマイナス幅が12期連続で縮小した。また、短期資金借入難易度DIも、5.4(前期比+0.7ポイント)と2期連続してマイナス幅が縮小した。製造業においては、長期資金、短期資金とも「困難」超幅は5期連続で縮小した。

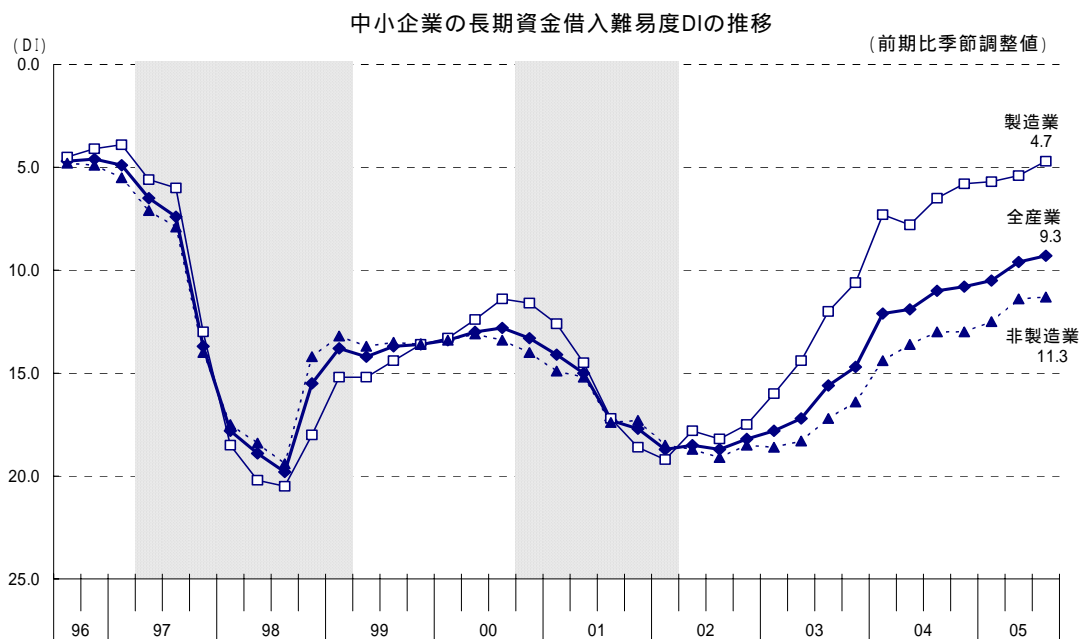


表7 上段参照

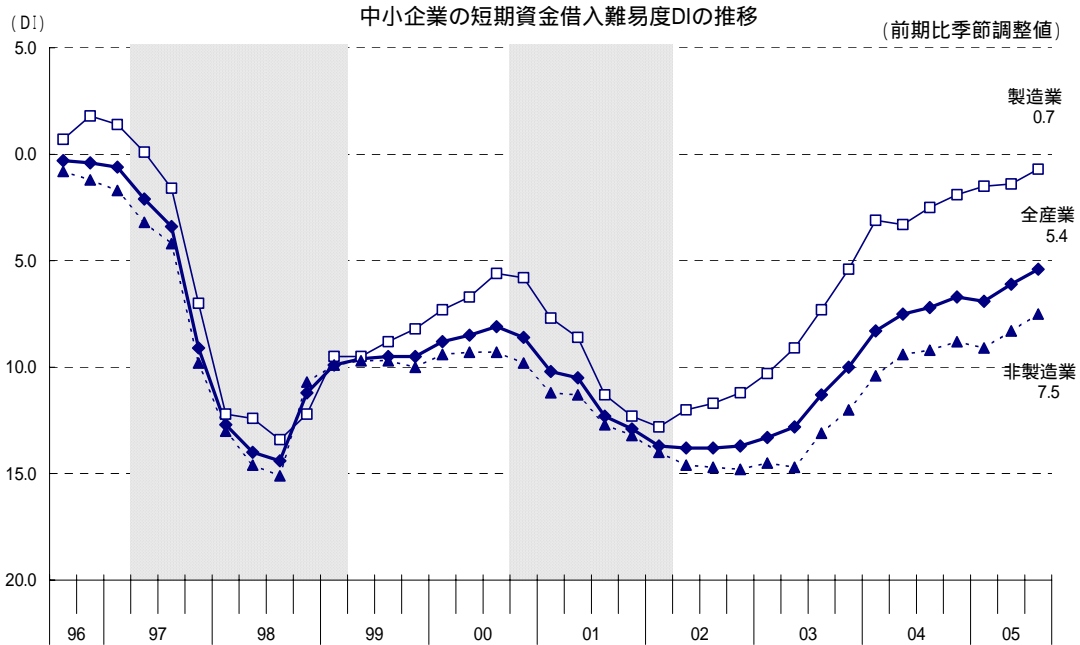


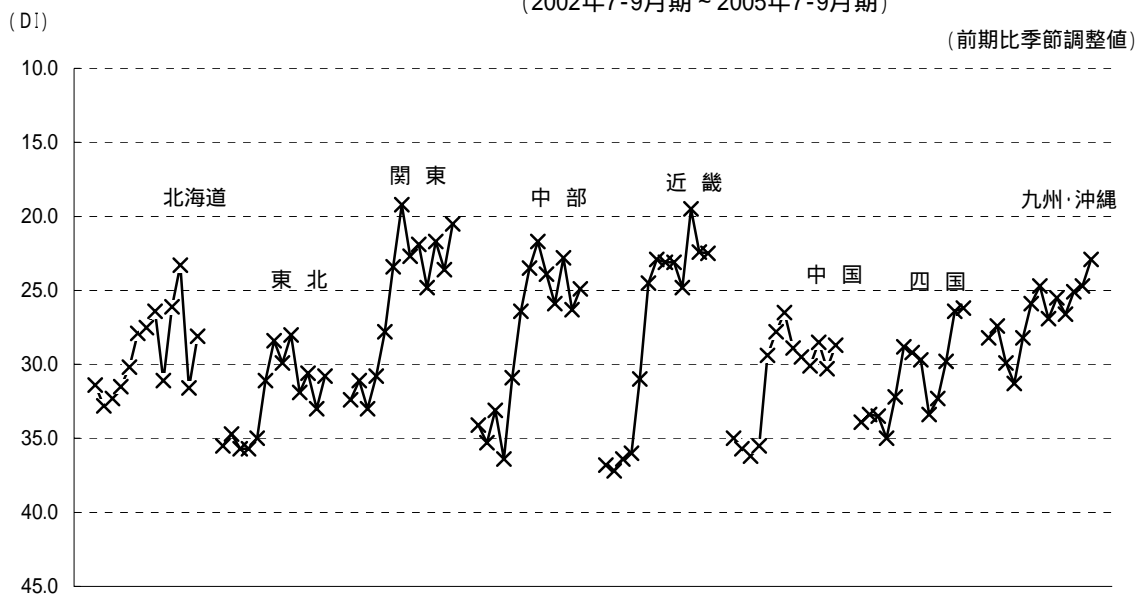
表 7 下段参照

#### 4 . 地域別業況判断 D I

地域別業況判断 D I を見ると、近畿で 22.5 (前期比 0.1ポイント) とほぼ横這いだったものの、その他の地域では、北海道 ( 28.1、前期比 +3.5ポイント) をはじめ、マイナス幅が縮小した。北海道と関東では、全ての産業においてマイナス幅が縮小した。

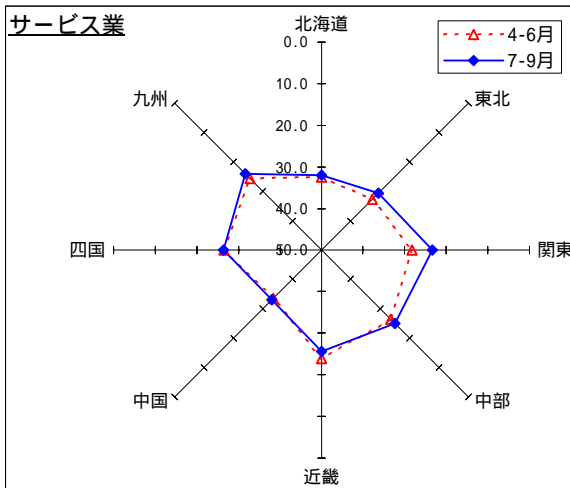
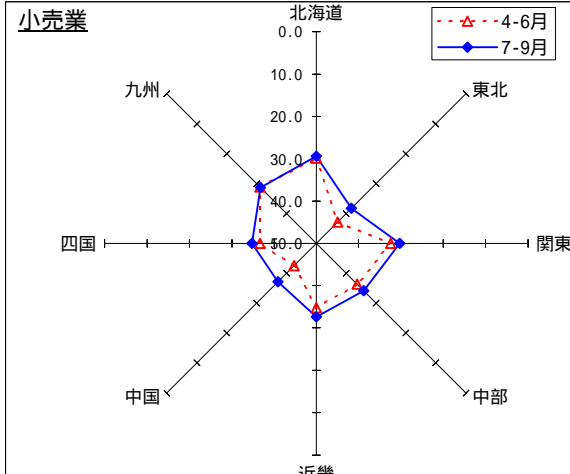
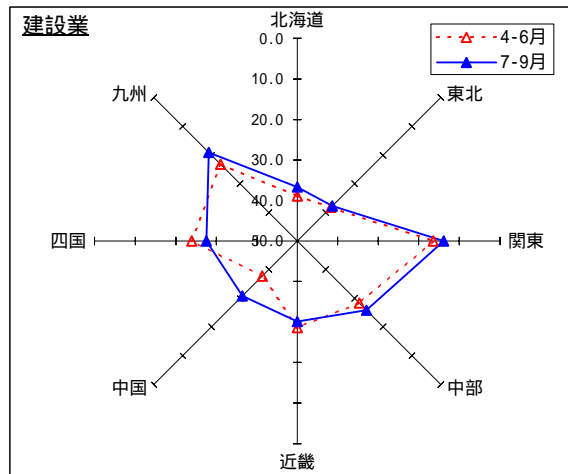
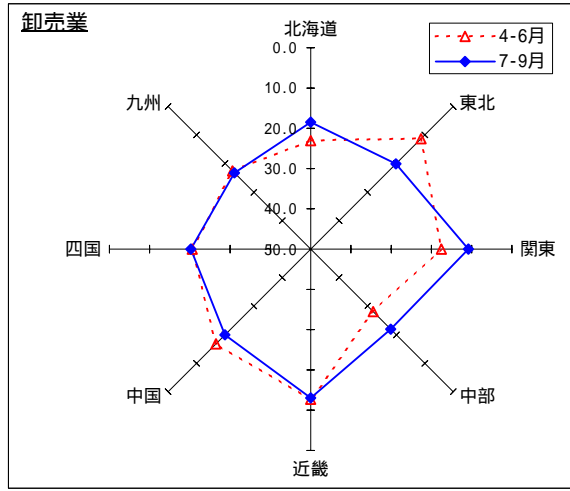
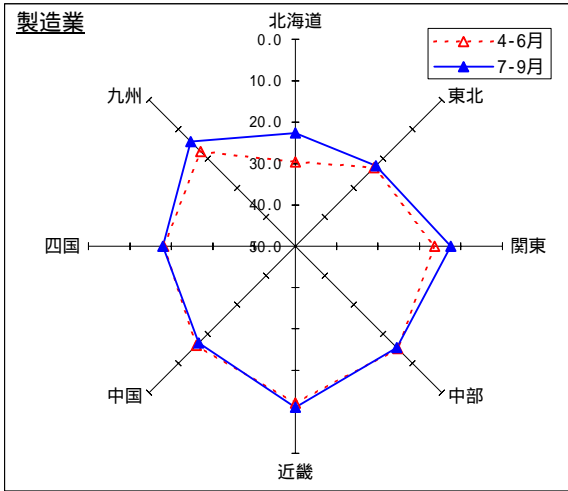
中小企業の地域別業況判断DIの推移 (全産業)

(2002年7-9月期 ~ 2005年7-9月期)



(注) 1. 地域区分は、各経済産業局管内の都道府県により区分している。  
 2. 関東には、新潟、長野、山梨、静岡の各県、中部には、石川、富山の各県、近畿には、福井県を含む。九州・沖縄は、九州各県と沖縄県の合計。

# 各産業における地域ごとの動向



## <トピックス>

### 原材料仕入れ単価D I

原材料仕入れ単価D I（「上昇」 - 「低下」前年同期比）をみると、製造業では40.9（前期比 + 1.4ポイント）、建設業においても35.1（前期比 + 1.0ポイント）と「上昇」超幅が拡大した。「上昇」超幅は、製造業、建設業を中心に2004年4 - 6月期から高い水準で推移している。

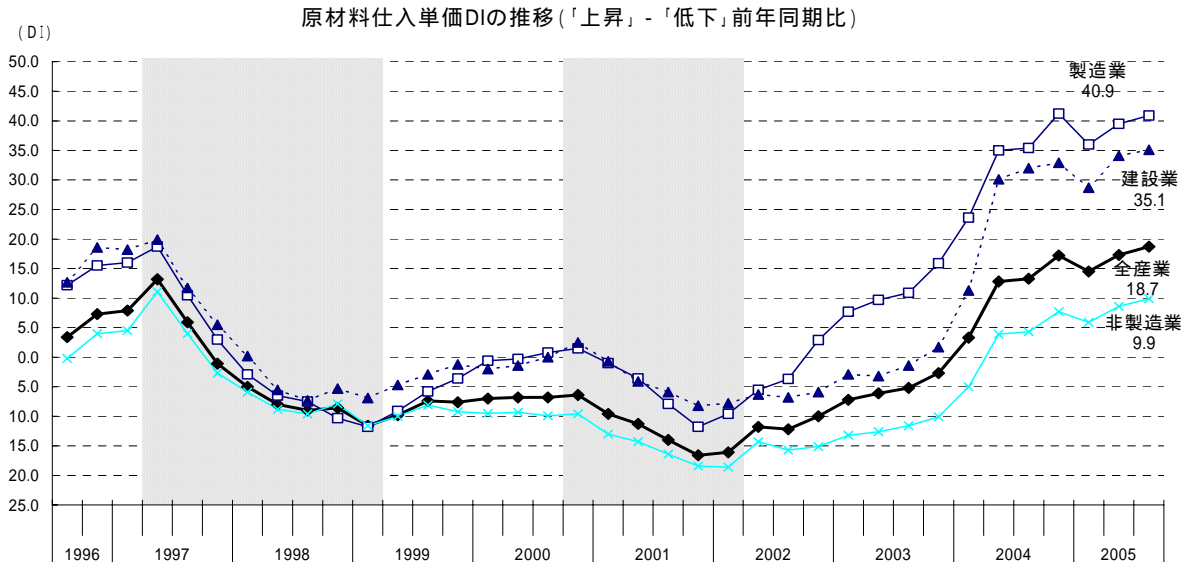
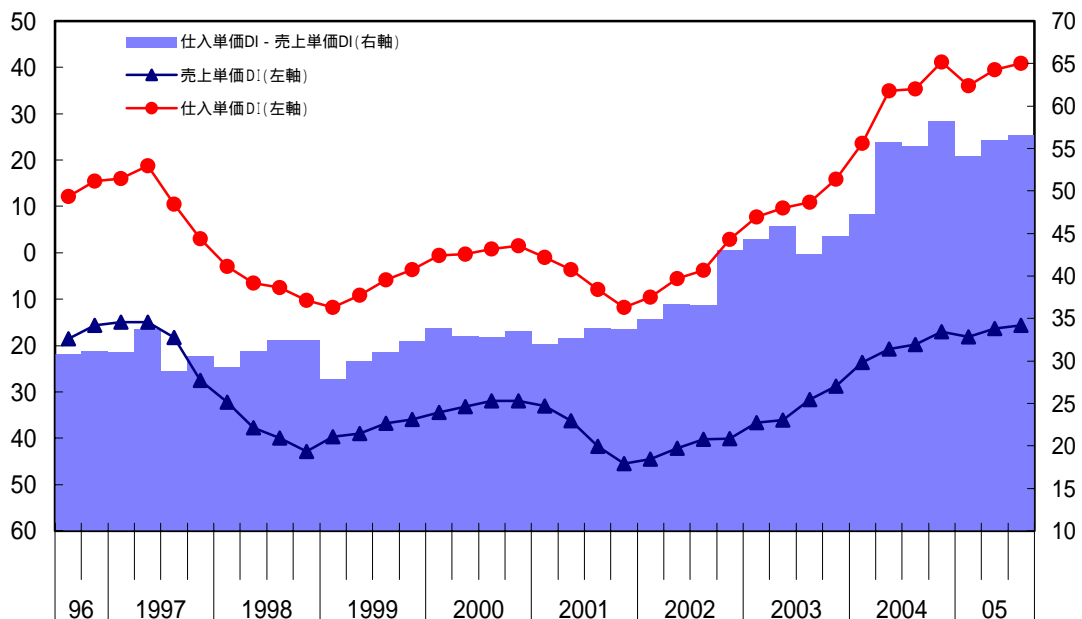


表3 参照

### 製造業の売上単価・客単価D I、原材料仕入れ単価D I

製造業の売上単価・客単価D I、原材料仕入れ単価D I（いずれも「上昇」 - 「低下」前年同期比）を比較すると、価格転嫁の困難な状況がうかがえる。

中小企業（製造業）の売上単価・客単価DI、原材料仕入れ単価DI（「上昇」 - 「低下」前年同期比）





## 主要DI時系列表

### 1. 業況判断DI (「好転」 - 「悪化」 前期比季節調整値)

#### 1 - (1) 全産業

産 業	2004年				2005年			前期差	2005年
	1-3月	4-6月	7-9月	10-12月	1-3月	4-6月	7-9月		10-12月見通し
全産業	23.8	24.9	25.4	27.3	24.2	26.2	24.2	2.0	18.4
製造業	12.5	14.5	13.6	17.6	16.8	16.6	15.0	1.6	11.1
非製造業	28.7	29.4	30.4	31.4	27.3	29.9	27.9	2.0	21.6

#### 1 - (2) 製造業

業 種	2004年				2005年			前期差	2005年
	1-3月	4-6月	7-9月	10-12月	1-3月	4-6月	7-9月		10-12月見通し
食料品	15.0	18.3	18.7	20.5	16.5	17.8	15.3	2.5	8.1
繊維工業	21.5	29.1	23.5	24.1	23.7	27.8	24.2	3.6	13.8
木材・木製品	20.3	22.0	24.1	25.8	20.4	27.9	27.3	0.6	21.1
家具・装備品	16.7	25.9	22.6	23.8	22.9	16.0	17.0	1.0	14.1
パルプ・紙・紙加工品	11.9	8.0	8.4	1.0	12.9	2.9	1.0	3.9	3.6
印刷	23.1	26.6	22.6	26.4	22.6	27.4	24.1	3.3	25.1
化学	16.6	22.7	16.2	15.4	12.6	4.1	12.6	8.5	2.2
窯業・土石製品	24.4	24.3	26.3	30.7	30.0	25.8	27.1	1.3	24.5
鉄鋼・非鉄金属	2.8	3.5	0.9	5.8	5.6	11.7	8.7	3.0	6.9
金属製品	5.1	0.2	3.2	6.3	7.8	12.5	5.9	6.6	6.3
一般機械器具	5.4	7.3	11.2	0.5	1.5	1.1	0.9	2.0	0.7
電気・情報通信機械・電子部品	6.0	4.8	0.5	11.8	11.6	10.2	10.4	0.2	0.4
輸送機械	2.2	0.1	0.2	7.5	10.6	0.1	4.1	4.2	0.6
その他の製造業	12.3	16.5	16.0	23.0	21.7	21.7	18.3	3.4	16.4

#### 1 - (3) 非製造業

産 業	2004年				2005年			前期差	2005年
	1-3月	4-6月	7-9月	10-12月	1-3月	4-6月	7-9月		10-12月見通し
建設業	24.3	24.1	28.3	27.8	24.0	26.5	25.0	1.5	22.7
卸売業	18.7	21.2	19.0	17.8	19.0	18.4	17.1	1.3	10.2
小売業	34.0	35.5	35.5	37.4	31.5	35.5	32.8	2.7	25.6
サービス業	27.1	26.5	28.1	28.7	25.4	28.1	26.4	1.7	18.9

2. - (1) 売上額D1 (「増加」 - 「減少」 前期比季節調整値)

産 業	2004年				2005年			前期差
	1-3月	4-6月	7-9月	10-12月	1-3月	4-6月	7-9月	
全産業	19.3	21.5	17.2	19.3	20.9	19.8	17.8	2.0
製造業	8.4	11.7	7.7	13.0	14.2	14.3	10.2	4.1
非製造業	24.2	25.6	21.5	21.9	23.5	22.1	20.9	1.2
建設業	20.0	18.4	17.9	13.4	20.1	17.3	15.5	1.8
卸売業	15.3	18.1	14.2	9.5	16.1	14.2	16.8	2.6
小売業	28.2	30.5	24.0	27.4	26.6	26.4	24.2	2.2
サービス業	24.6	24.2	22.3	23.2	24.8	20.8	20.3	0.5

2. - (2) 売上単価・客単価D1 (「上昇」 - 「低下」 前期比季節調整値)

産 業	2004年				2005年			前期差
	1-3月	4-6月	7-9月	10-12月	1-3月	4-6月	7-9月	
全産業	20.9	21.5	19.0	18.7	18.6	18.2	16.8	1.4
製造業	14.4	14.2	12.6	11.4	12.0	11.4	11.1	0.3
非製造業	24.7	25.0	22.2	22.5	22.2	21.3	19.7	1.6
卸売業	12.8	14.9	11.4	6.4	6.5	9.1	9.4	0.3
小売業	28.7	29.6	25.6	27.5	26.3	25.4	22.8	2.6
サービス業	22.1	21.4	20.5	20.8	21.1	19.8	18.2	1.6

3. 原材料仕入単価D1 (「上昇」 - 「低下」 前年同期比)

産 業	2004年				2005年			前期差
	1-3月	4-6月	7-9月	10-12月	1-3月	4-6月	7-9月	
全産業	3.3	12.8	13.3	17.2	14.5	17.3	18.7	1.4
製造業	23.6	35.0	35.4	41.2	36.0	39.5	40.9	1.4
非製造業	5.0	3.9	4.3	7.7	5.9	8.6	9.9	1.3
建設業	11.3	30.1	32.0	32.9	28.7	34.1	35.1	1.0
卸売業	7.3	1.9	6.4	18.1	13.3	14.1	15.8	1.7
小売業	13.8	6.6	7.0	6.2	4.9	3.2	2.7	0.5
サービス業	0.2	4.4	4.3	10.2	5.9	9.4	12.1	2.7

4. 在庫水準D1 (「過剰」 - 「不足」 今期の水準)

産 業	2004年				2005年			前期差
	1-3月	4-6月	7-9月	10-12月	1-3月	4-6月	7-9月	
全産業	9.1	9.9	9.3	9.8	8.9	10.1	8.7	1.4
製造業	5.0	6.7	5.9	4.1	4.7	5.5	4.9	0.6
非製造業	12.0	12.1	11.6	13.8	12.0	13.2	11.4	1.8
卸売業	19.0	18.8	18.9	19.6	17.4	19.4	17.9	1.5
小売業	10.2	10.5	9.9	12.5	10.7	11.8	9.8	2.0

5. 経常利益D1 (「好転」 - 「悪化」 前年同期比)

産 業	2004年				2005年			前期差
	1-3月	4-6月	7-9月	10-12月	1-3月	4-6月	7-9月	
全産業	35.2	32.7	33.7	34.6	36.2	31.2	32.0	0.8
製造業	23.9	22.0	23.6	23.1	29.1	24.7	25.0	0.3
非製造業	39.8	37.2	38.0	39.4	39.3	33.9	34.8	0.9
建設業	41.7	40.4	41.0	38.8	38.9	36.3	36.6	0.3
卸売業	26.7	26.0	26.1	27.3	27.3	22.3	24.3	2.0
小売業	44.5	41.2	41.4	43.4	43.4	37.1	38.0	0.9
サービス業	36.3	33.0	35.0	37.6	37.4	31.3	32.6	1.3

6. 資金繰りDI (「好転」 - 「悪化」 前期比季節調整値)

産 業	2004年				2005年			前期差
	1-3月	4-6月	7-9月	10-12月	1-3月	4-6月	7-9月	
全産業	19.5	21.2	19.6	19.3	19.2	19.2	18.0	1.2
製造業	12.2	15.3	13.9	13.8	14.6	15.3	13.2	2.1
非製造業	22.6	23.7	22.0	21.6	21.2	20.8	20.0	0.8
建設業	20.3	20.2	19.3	16.8	18.6	17.3	16.1	1.2
卸売業	13.0	14.9	13.5	10.7	10.4	11.4	11.2	0.2
小売業	26.8	28.2	26.3	26.0	24.8	24.5	24.4	0.1
サービス業	21.3	22.2	20.1	21.7	20.9	20.7	19.0	1.7

7. 借入難易度 (「容易」 - 「困難」 前期比季節調整値)

(上段:長期資金、下段:短期資金)

産 業	2004年				2005年			前期差
	1-3月	4-6月	7-9月	10-12月	1-3月	4-6月	7-9月	
全産業	12.1	11.9	11.0	10.8	10.5	9.6	9.3	0.3
	8.3	7.5	7.2	6.7	6.9	6.1	5.4	0.7
製造業	7.3	7.8	6.5	5.8	5.7	5.4	4.7	0.7
	3.1	3.3	2.5	1.9	1.5	1.4	0.7	0.7
非製造業	14.4	13.6	13.0	13.0	12.5	11.4	11.3	0.1
	10.4	9.4	9.2	8.8	9.1	8.3	7.5	0.8
建設業	12.2	11.1	9.9	10.9	8.3	8.8	7.5	1.3
	7.6	5.8	5.3	4.4	4.0	5.1	4.1	1.0
卸売業	4.3	5.3	3.6	2.9	2.9	2.5	0.9	1.6
	0.9	0.3	0.2	1.6	1.5	3.6	5.2	1.6
小売業	16.6	15.9	15.5	15.4	15.2	13.4	14.5	1.1
	13.9	12.5	12.8	12.1	12.8	11.4	11.4	0.0
サービス業	16.0	15.5	14.7	14.8	14.6	13.9	13.0	0.9
	11.7	11.1	10.4	10.8	11.1	10.2	9.1	1.1

8. 従業員数DI (「増加」 - 「減少」 前年同期比)

産 業	2004年				2005年			前期差
	1-3月	4-6月	7-9月	10-12月	1-3月	4-6月	7-9月	
全産業	9.1	6.9	7.7	6.4	7.4	5.6	6.4	0.8
製造業	7.1	4.1	4.8	3.7	5.6	2.8	3.7	0.9
非製造業	10.0	8.2	8.9	7.6	8.1	6.7	7.5	0.8
建設業	16.1	15.3	16.3	11.5	11.0	12.2	11.4	0.8
卸売業	13.1	7.7	7.1	7.0	7.4	4.5	6.2	1.7
小売業	7.8	6.0	7.4	6.8	7.4	5.9	7.2	1.3
サービス業	7.9	6.8	6.8	6.6	7.5	5.2	5.9	0.7

9. 従業員数過不足DI (「過剰」 - 「不足」 今期の水準)

産 業	2004年				2005年			前期差
	1-3月	4-6月	7-9月	10-12月	1-3月	4-6月	7-9月	
全産業	0.3	1.0	0.5	1.2	1.3	0.6	2.1	1.5
製造業	0.1	0.2	0.5	0.2	0.3	0.3	2.2	1.9
非製造業	0.5	1.4	0.4	1.6	1.7	0.9	1.9	1.0
建設業	4.6	7.6	2.4	1.0	0.7	2.3	1.1	3.4
卸売業	2.0	6.7	2.0	1.2	1.6	1.9	2.7	0.8
小売業	0.7	1.2	1.2	1.8	2.0	1.4	2.0	0.6
サービス業	1.1	1.0	2.0	2.8	3.9	3.0	4.4	1.4

10. 生産設備過不足DI (「過剰」 - 「不足」 今期の水準)

産 業	2004年				2005年			前期差
	1-3月	4-6月	7-9月	10-12月	1-3月	4-6月	7-9月	
製造業	0.6	0.5	0.8	1.0	0.3	1.0	1.4	0.4

# 11. 業況判断DI(経済産業局別)

前期比(季節調整値)

局・産業		2003年				2004年				2005年			前期差
		1-3月	4-6月	7-9月	10-12月	1-3月	4-6月	7-9月	10-12月	1-3月	4-6月	7-9月	
北海道	製造業	33.2	27.6	20.6	20.1	17.5	24.0	27.4	18.8	17.6	29.6	22.6	7.0
	建設業	20.1	25.3	41.4	27.6	23.3	26.9	38.1	23.5	22.9	38.9	36.7	2.2
	卸売業	24.2	27.4	26.8	29.2	33.1	25.9	18.6	16.8	24.1	23.1	18.5	4.6
	小売業	40.5	39.1	30.7	36.1	36.0	26.7	38.8	35.9	28.3	29.9	29.4	0.5
	サービス業	36.1	30.3	32.9	25.9	26.0	26.1	27.6	29.1	23.8	32.5	32.0	0.5
	全産業	32.3	31.5	30.2	27.9	27.5	26.4	31.1	26.1	23.3	31.6	28.1	3.5
東北	製造業	29.3	28.9	26.1	20.4	17.3	20.9	17.6	22.3	20.6	23.1	22.4	0.7
	建設業	43.4	33.5	32.7	30.3	29.1	29.8	33.2	36.4	33.6	38.2	37.9	0.3
	卸売業	22.9	24.8	23.6	20.6	20.0	23.1	20.3	18.9	20.9	11.2	20.0	8.8
	小売業	42.9	43.8	47.5	39.7	37.1	37.8	36.5	40.2	40.1	42.9	38.4	4.5
	サービス業	32.8	36.6	35.6	36.8	34.4	30.6	29.9	32.4	31.8	32.8	30.7	2.1
	全産業	35.7	35.7	35.0	31.1	28.4	29.9	28.0	31.9	30.6	33.0	30.8	2.2
関東	製造業	23.4	21.5	16.8	11.4	6.9	10.5	8.3	17.6	17.4	16.4	12.5	3.9
	建設業	34.0	31.4	20.6	25.7	19.0	21.0	20.7	22.6	17.2	16.5	13.9	2.6
	卸売業	29.3	30.3	25.4	21.8	14.7	15.7	16.0	14.1	14.5	17.5	10.8	6.7
	小売業	39.9	37.2	38.0	33.6	30.1	32.6	32.9	34.8	28.9	32.4	30.3	2.1
	サービス業	38.3	32.8	33.8	28.0	24.4	27.6	27.3	27.2	23.0	28.3	23.3	5.0
	全産業	33.0	30.8	27.8	23.4	19.2	22.7	21.9	24.8	21.7	23.6	20.5	3.1
中部	製造業	23.2	27.4	15.3	15.7	11.3	10.4	11.7	15.2	11.9	15.1	15.5	0.4
	建設業	33.2	39.2	38.5	26.8	23.2	17.3	25.5	28.3	27.6	28.4	25.8	2.6
	卸売業	33.7	46.8	30.2	27.0	24.8	26.4	25.2	16.4	18.4	28.1	21.9	6.2
	小売業	42.6	41.5	43.5	38.2	33.2	34.5	32.7	36.6	30.7	36.4	34.2	2.2
	サービス業	33.1	37.9	30.1	24.9	27.0	21.1	26.2	28.1	24.4	26.4	25.0	1.4
	全産業	33.1	36.4	30.9	26.4	23.5	21.7	23.9	25.9	22.8	26.3	24.9	1.4
近畿	製造業	31.1	31.3	23.9	16.3	13.8	14.5	11.6	15.7	13.5	12.1	11.1	1.0
	建設業	39.4	34.0	25.9	24.5	22.6	23.7	30.3	24.3	10.9	28.6	30.1	1.5
	卸売業	30.7	26.2	24.4	18.1	9.9	14.8	11.6	12.1	16.1	12.7	13.1	0.4
	小売業	41.9	43.9	40.7	37.1	36.0	37.0	33.4	39.8	29.6	34.8	32.7	2.1
	サービス業	38.6	40.5	32.8	24.6	27.5	22.8	26.5	25.7	20.6	23.9	25.6	1.7
	全産業	36.4	36.0	31.0	24.5	22.9	23.1	23.1	24.8	19.5	22.4	22.5	0.1
中国	製造業	30.1	23.5	17.2	13.5	12.0	15.1	16.9	19.4	19.6	16.1	17.0	0.9
	建設業	38.0	39.4	33.1	30.1	30.8	29.2	30.9	30.8	37.2	37.8	30.8	7.0
	卸売業	32.3	31.8	31.7	30.8	21.6	34.3	23.3	32.2	22.6	16.7	19.9	3.2
	小売業	44.4	44.5	39.9	40.5	39.2	39.9	42.2	38.6	35.9	42.6	37.2	5.4
	サービス業	34.0	39.7	30.1	27.2	29.8	32.1	29.1	29.0	26.6	33.6	33.2	0.4
	全産業	36.2	35.5	29.4	27.8	26.5	28.9	29.5	30.1	28.5	30.3	28.7	1.6
四国	製造業	29.0	29.3	31.4	23.4	23.2	24.9	26.4	25.1	22.1	18.2	18.0	0.2
	建設業	37.3	34.5	24.6	28.0	30.5	33.2	36.6	37.0	28.9	24.0	27.6	3.6
	卸売業	34.2	36.4	35.3	35.2	30.6	21.5	41.6	29.1	33.1	20.6	20.2	0.4
	小売業	34.9	42.2	35.9	31.7	35.4	35.4	40.2	38.5	34.4	36.7	34.8	1.9
	サービス業	32.2	33.7	32.5	31.8	24.6	29.4	29.3	31.0	29.6	26.5	26.4	0.1
	全産業	33.5	35.0	32.2	28.8	29.2	29.7	33.4	32.3	29.8	26.4	26.2	0.2
九州	製造業	20.5	22.0	19.2	14.6	12.2	15.7	11.3	13.8	16.4	17.6	14.3	3.3
	建設業	32.9	33.8	31.4	26.2	26.8	24.1	25.4	30.4	27.0	23.3	19.2	4.1
	卸売業	24.7	25.1	25.4	26.2	19.6	24.1	18.2	20.7	22.0	22.5	23.2	0.7
	小売業	36.7	38.1	35.0	33.7	34.7	38.4	37.4	34.7	30.7	31.2	31.3	0.1
	サービス業	31.9	34.4	29.5	28.6	26.0	26.7	28.6	29.3	27.3	25.6	24.2	1.4
	全産業	29.9	31.3	28.2	25.9	24.7	26.9	25.5	26.6	25.1	24.7	22.9	1.8