

第100回 中小企業景況調査 (2005年4 - 6月期)

調査機関：独立行政法人 中小企業基盤整備機構

《調査結果のポイント》

中小企業の業況は、弱い動きを続けている。

全産業の業況判断DIは、前期比で 24.2から 26.2へと今期は再びマイナス幅が拡大した。

業種別には、製造業、卸売業でマイナス幅が縮小した一方で、建設業、小売業、サービス業ではマイナス幅が拡大した。地域別には、四国、九州・沖縄でマイナス幅が縮小した一方で、その他の地域ではマイナス幅が拡大した。

- (1) 全産業の業況判断DIは、26.2(前期比 2.0ポイント)となり、前期の改善から一転、再びマイナス幅が拡大した。
- (2) 製造業の業況判断DIは、16.6(前期比+0.2ポイント)となり、マイナス幅がやや縮小した。製造業の14業種のうち、家具・装備品、パルプ・紙・紙加工品をはじめ7業種では前期を上回った。これに対し、食料品、繊維工業など6業種では前期を下回った。
- (3) 非製造業の業況判断DIは、29.9(前期比 2.6ポイント)となり、今期はマイナス幅が再び拡大に転じた。業種別では、卸売業で18.4(前期比+0.6ポイント)とマイナス幅がやや縮小に転じたものの、建設業が26.5(前期比 2.5ポイント)、小売業は35.5(前期比 4.0ポイント)、サービス業は28.1(前期比 2.7ポイント)とマイナス幅が拡大した。
- (4) 全産業の地域別の業況DIは、四国で26.4(前期比+3.4ポイント)、九州・沖縄で24.7(前期比+0.4ポイント)とマイナス幅が前期に続いて縮小する一方、その他の地域では北海道をはじめ、マイナス幅が拡大した。
- (5) 全産業の従業員数過不足DI(今期の水準)は、0.6と4期連続して「不足」超となったが、4期ぶりに前期比+0.7ポイントと不足幅がやや縮小した。

(注) DIは特に断りがない場合は前期比(季節調整値)による。

(本発表資料のお問い合わせ先)

独立行政法人中小企業基盤整備機構 調査広報部調査課
担当者：川端、中野
TEL：(代表)03-3433-8811(内線)4150
(直通)03-5470-1521

[調査要領]

- (1) 調査時点 平成17年6月5日時点
 (2) 調査方法 全国の商工会、商工会議所の経営指導員、及び中小企業団体中央会の情報連絡員による聴き取り
 (3) 調査対象 中小企業基本法に定義する、全国の中小企業

	調査対象企業数		有効回答企業数		有効回答率(%)
製 造 業	5,539	(29.4)	5,358	(29.4)	96.7
建 設 業	2,377	(12.6)	2,308	(12.7)	97.1
卸 売 業	1,403	(7.4)	1,323	(7.3)	94.3
小 売 業	5,927	(31.4)	5,724	(31.4)	96.6
サ - ビ ス 業	3,621	(19.2)	3,505	(19.2)	96.8
合 計	18,867	(100.0)	18,218	(100.0)	96.6

(注) ()内の数字は構成比(%)

1. 業況判断 D I

(1) 全産業

2005年4 - 6月期の全産業の業況判断 D I は 26.2(前期比 2.0ポイント)となり、前期に比べてマイナス幅が拡大した。全産業の業況 D I のマイナス幅は、一進一退を続けながら前期4期ぶりに縮小したが、今期再び拡大に転じた。

(2) 製造業

製造業の業況判断 D I は 16.6(前期比 +0.2ポイント)とマイナス幅がやや縮小した。

製造業の14業種のうち、家具・装備品、パルプ・紙・紙加工品、金属製品、一般機械器具、電気・情報通信機械・電子部品、輸送機械の7業種が前期を上回ったものの、6業種で前期を下回った。パルプ・紙・紙加工品では前期の 12.9から今期は +15.8ポイントとなり、2.9とプラスに転じた。また、輸送機械では、 0.1(前期比 +10.5ポイント)と大きくマイナス幅が縮小した。

(3) 非製造業

非製造業(建設業、卸売業、小売業及びサービス業)は、 29.9(前期比 2.6ポイント)となり、前期4期ぶりに縮小したマイナス幅が今期再び拡大した。

業種別では、卸売業が 18.4(前期比 +0.6ポイント)とマイナス幅がやや縮小したものの、建設業が 26.5(前期比 2.5ポイント)、小売業は 35.5(前期比 4.0ポイント)、サービス業は 28.1(前期比 2.7ポイント)と3業種でマイナス幅が拡大した。

業況判断DIの推移(前期比季節調整値)

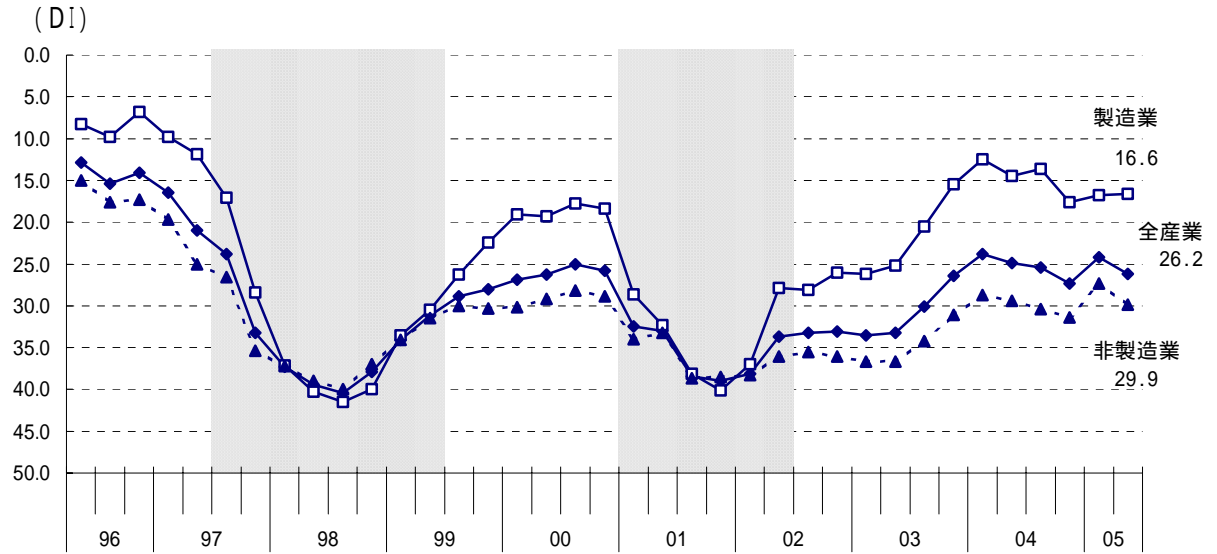
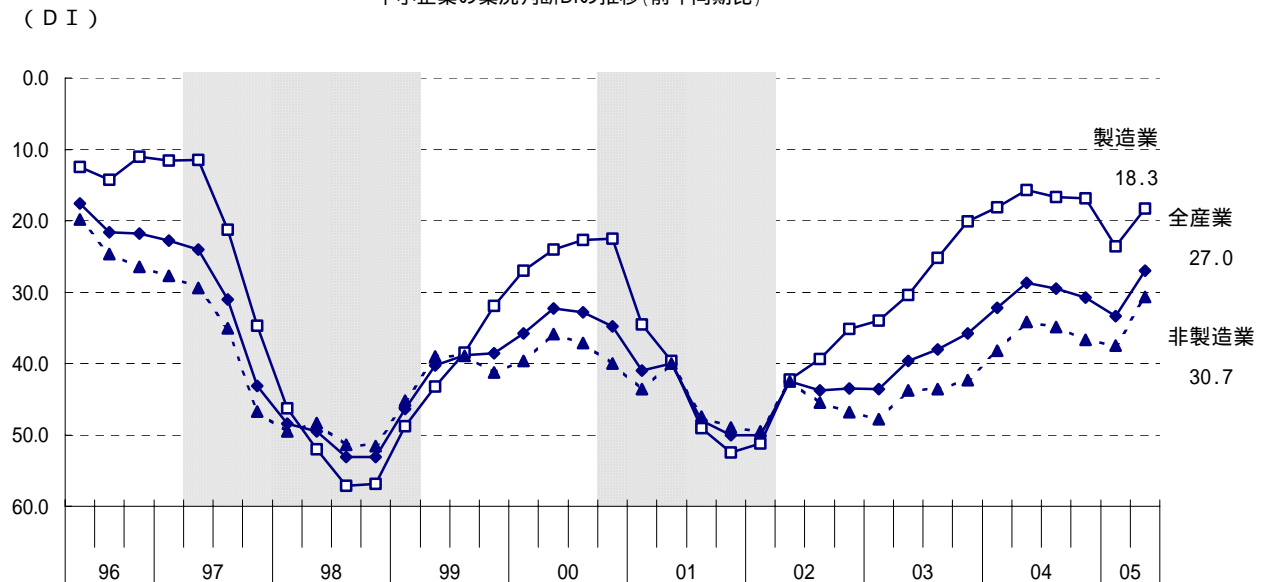


表1 (1) 参照

[参考]

中小企業の業況判断DIの推移(前年同期比)



中小企業の業種別業況判断DIの推移
(2002年4-6月期 ~ 2005年4-6月期)

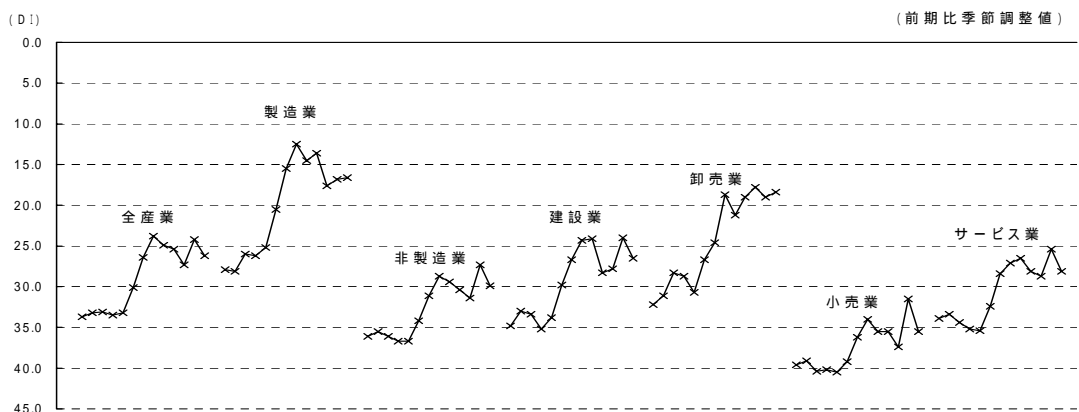


表1 (1) (3) 参照

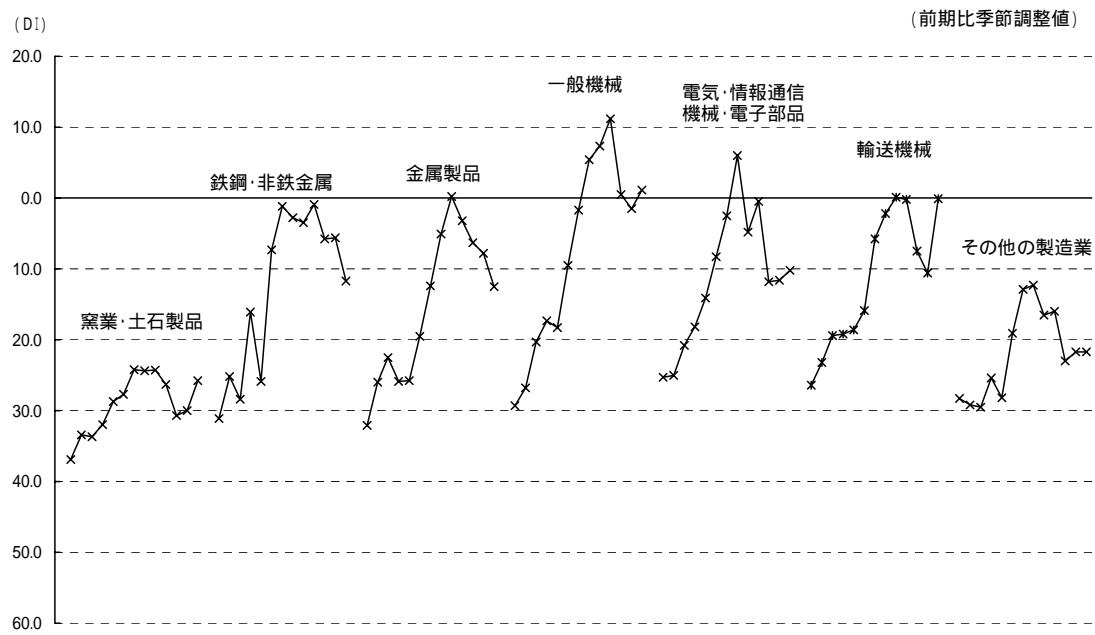
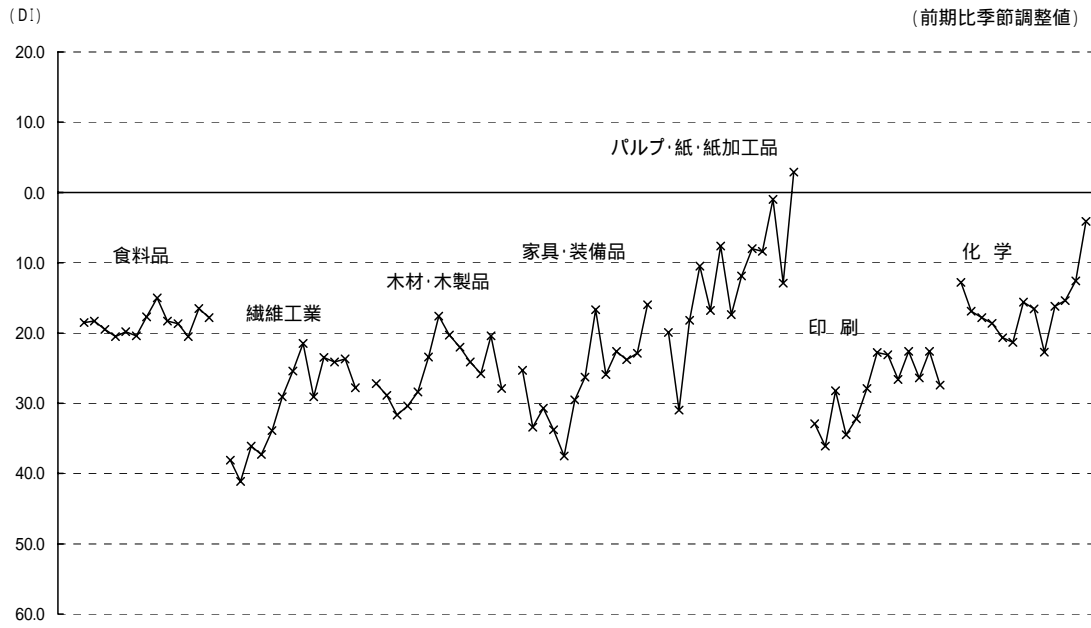


表1 (2) 参照

2. 資金繰りDI

全産業の資金繰りDIは、19.2と前期比ほぼ横這いである。製造業は15.3（前期比0.7ポイント）と2期連続してマイナス幅がやや拡大、非製造業は20.8（前期比+0.4ポイント）と4期連続してマイナス幅がやや縮小した。

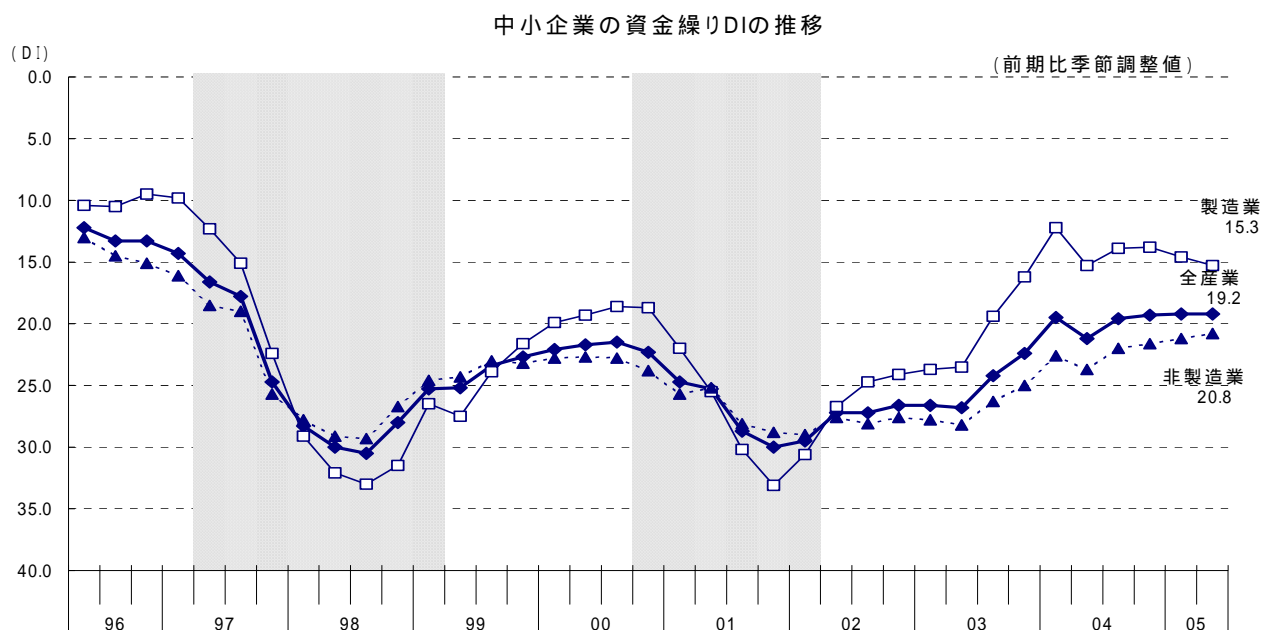


表6参照

3. 借入難易度DI

全産業の長期資金借入難易度DIは、9.6（前期比+0.9ポイント）とマイナス幅がやや縮小した。また、短期資金借入難易度DIも、6.1（前期比+0.8ポイント）と今期は再びマイナス幅がやや縮小した。製造業においては、長期資金・短期資金とも「困難」超幅は4期連続で縮小した。

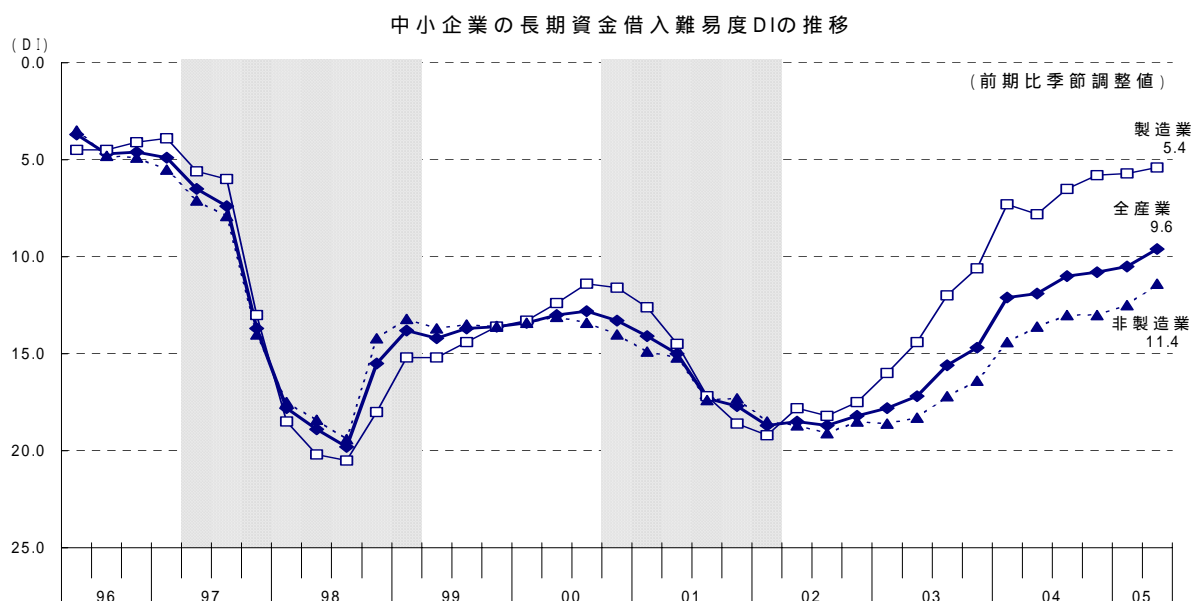


表7 上段参照

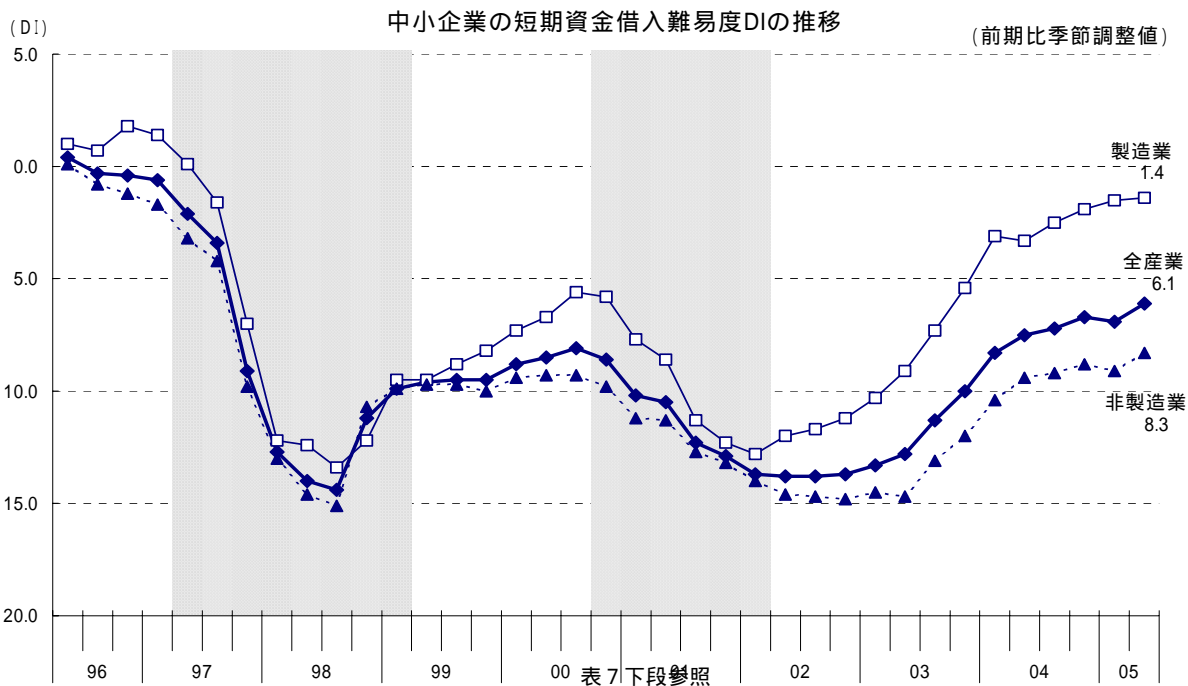


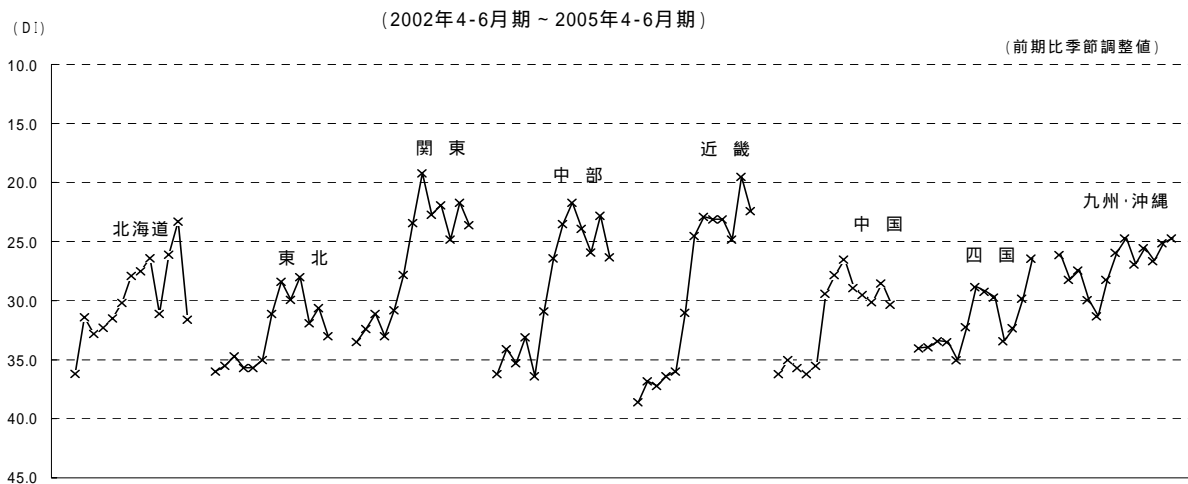
表 7 下段参照

4. 地域別業況判断DI

全産業の地域別の業況判断DIを見ると、四国と九州・沖縄でマイナス幅が縮小した。その他の地域では今期再びマイナス幅が拡大し、特に北海道では 31.6 (前期比 8.3ポイント) とマイナス幅が拡大した。

業種別にみると、四国の卸売業 20.6 (前期比 +12.5ポイント)、東北の卸売業 11.2 (前期比 +9.7ポイント) でマイナス幅が縮小した一方、近畿の建設業 28.6 (前期比 17.7ポイント)、北海道の建設業 38.9 (前期比 16.0ポイント)・製造業 29.6 (前期比 12.0ポイント) で大幅にマイナス幅が拡大した。

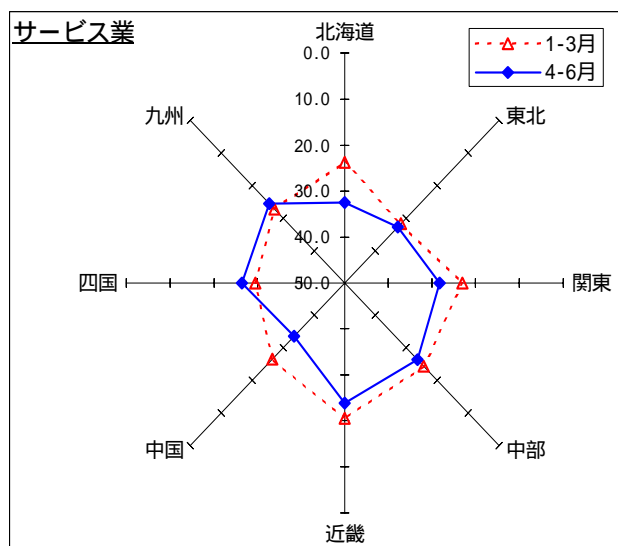
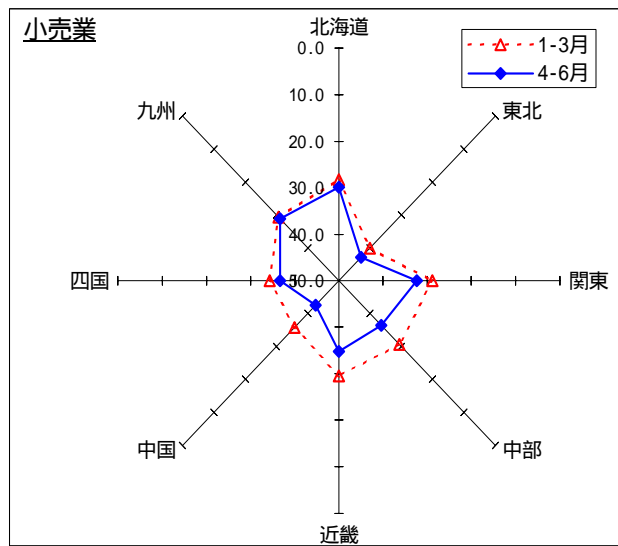
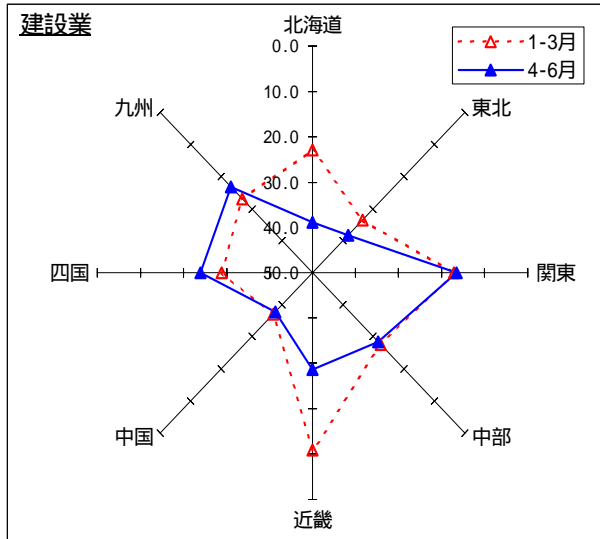
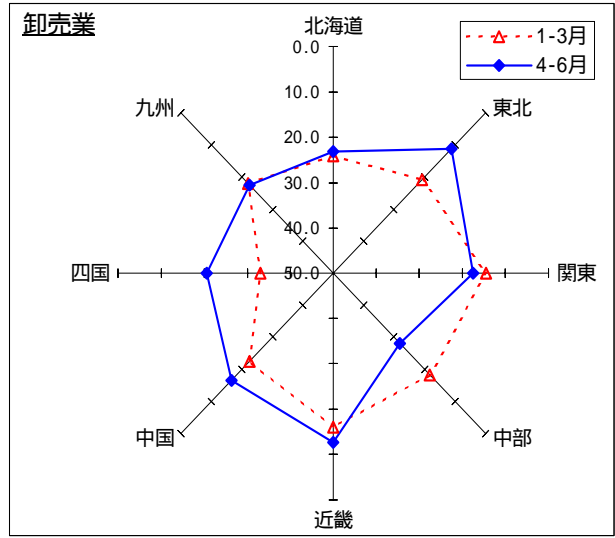
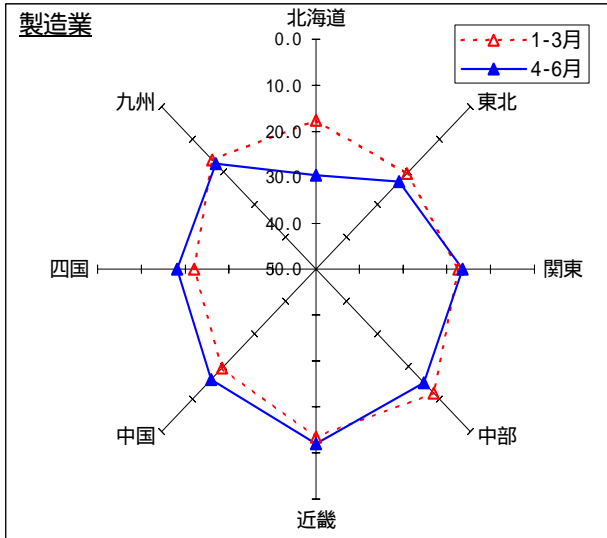
中小企業の地域別業況判断DIの推移(全産業)



- (注) 1. 地域区分は、各経済産業局管内の都道府県により区分している。
 2. 関東には、新潟、長野、山梨、静岡の各県、中部には、石川、富山の各県、近畿には、福井県を含む。九州・沖縄は、九州各県と沖縄県の合計。
 3. 業況判断DI = 前期に比べて「好転した」企業の割合 - 前期に比べて「悪化した」企業の割合

表 11 参照

各産業における地域ごとの動向



5 . 従業員数過不足DI (今期の水準)

従業員数過不足DI (「過剰」 - 「不足」 今期の水準) を見ると、全産業で 0.6、製造業で 0.3、非製造業で 0.9と4期連続して「不足」超となった。前期と比較すると、全産業 (前期比 +0.7ポイント) と非製造業 (前期比 +0.8ポイント) では不足幅をやや縮小させ、製造業ではほぼ横這いとなった。

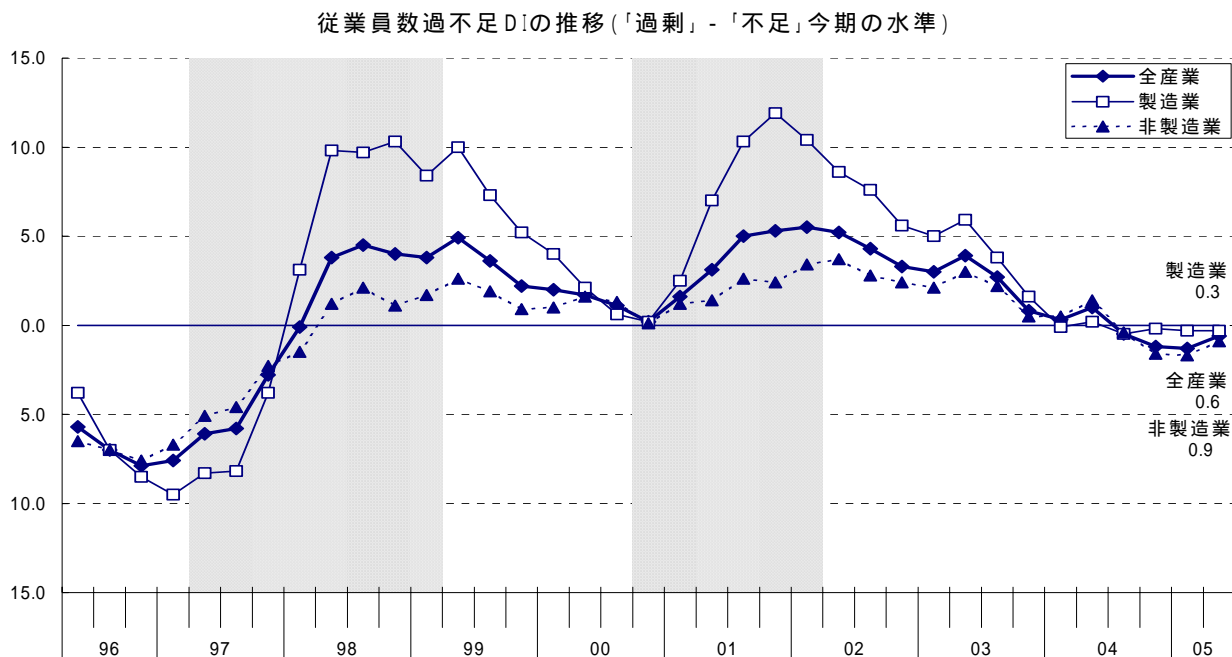


表9 参照

主要DI時系列表

1. 業況判断DI (「好転」 - 「悪化」 前期比季節調整値)

1 - (1) 全産業

産 業	2003年	2004年				2005年			前期差	2005年
	10-12月	1-3月	4-6月	7-9月	10-12月	1-3月	4-6月	7-9月見通し		
全産業	26.4	23.8	24.9	25.4	27.3	24.2	26.2	2.0	20.5	
製造業	15.5	12.5	14.5	13.6	17.6	16.8	16.6	0.2	12.2	
非製造業	31.1	28.7	29.4	30.4	31.4	27.3	29.9	2.6	24.0	

1 - (2) 製造業

業 種	2003年	2004年				2005年			前期差	2005年
	10-12月	1-3月	4-6月	7-9月	10-12月	1-3月	4-6月	7-9月見通し		
食料品	17.7	15.0	18.3	18.7	20.5	16.5	17.8	1.3	10.2	
繊維工業	25.4	21.5	29.1	23.5	24.1	23.7	27.8	4.1	17.5	
木材・木製品	17.6	20.3	22.0	24.1	25.8	20.4	27.9	7.5	19.9	
家具・装備品	26.3	16.7	25.9	22.6	23.8	22.9	16.0	6.9	11.9	
パルプ・紙・紙加工品	17.4	11.9	8.0	8.4	1.0	12.9	2.9	15.8	4.5	
印刷	22.8	23.1	26.6	22.6	26.4	22.6	27.4	4.8	21.5	
化学	15.6	16.6	22.7	16.2	15.4	12.6	4.1	8.5	2.1	
窯業・土石製品	24.2	24.4	24.3	26.3	30.7	30.0	25.8	4.2	21.3	
鉄鋼・非鉄金属	1.2	2.8	3.5	0.9	5.8	5.6	11.7	6.1	6.8	
金属製品	12.4	5.1	0.2	3.2	6.3	7.8	12.5	4.7	9.2	
一般機械器具	1.7	5.4	7.3	11.2	0.5	1.5	1.1	2.6	1.1	
電気・情報通信機械・電子部品	2.5	6.0	4.8	0.5	11.8	11.6	10.2	1.4	6.6	
輸送機械	5.8	2.2	0.1	0.2	7.5	10.6	0.1	10.5	2.5	
その他の製造業	12.9	12.3	16.5	16.0	23.0	21.7	21.7	0.0	18.8	

1 - (3) 非製造業

業 種	2003年	2004年				2005年			前期差	2005年
	10-12月	1-3月	4-6月	7-9月	10-12月	1-3月	4-6月	7-9月見通し		
建設業	26.7	24.3	24.1	28.3	27.8	24.0	26.5	2.5	26.6	
卸売業	24.6	18.7	21.2	19.0	17.8	19.0	18.4	0.6	15.4	
小売業	36.2	34.0	35.5	35.5	37.4	31.5	35.5	4.0	26.5	
サービス業	28.4	27.1	26.5	28.1	28.7	25.4	28.1	2.7	21.8	

2. - (1) 売上額D1 (「増加」 - 「減少」 前期比季節調整値)

産 業	2003年	2004年				2005年			前期差
	10-12月	1-3月	4-6月	7-9月	10-12月	1-3月	4-6月		
全産業	21.8	19.3	21.5	17.2	19.3	20.9	19.8	1.1	
製造業	11.1	8.4	11.7	7.7	13.0	14.2	14.3	0.1	
非製造業	26.5	24.2	25.6	21.5	21.9	23.5	22.1	1.4	
建設業	22.2	20.0	18.4	17.9	13.4	20.1	17.3	2.8	
卸売業	18.8	15.3	18.1	14.2	9.5	16.1	14.2	1.9	
小売業	30.5	28.2	30.5	24.0	27.4	26.6	26.4	0.2	
サービス業	25.6	24.6	24.2	22.3	23.2	24.8	20.8	4.0	

2. - (2) 売上単価・客単価D1 (「上昇」 - 「低下」 前期比季節調整値)

産 業	2003年	2004年				2005年			前期差
	10-12月	1-3月	4-6月	7-9月	10-12月	1-3月	4-6月		
全産業	24.4	20.9	21.5	19.0	18.7	18.6	18.2	0.4	
製造業	17.3	14.4	14.2	12.6	11.4	12.0	11.4	0.6	
非製造業	28.2	24.7	25.0	22.2	22.5	22.2	21.3	0.9	
卸売業	23.1	12.8	14.9	11.4	6.4	6.5	9.1	2.6	
小売業	31.6	28.7	29.6	25.6	27.5	26.3	25.4	0.9	
サービス業	25.0	22.1	21.4	20.5	20.8	21.1	19.8	1.3	

3. 原材料仕入単価D1 (「上昇」 - 「低下」 前年同期比)

産 業	2003年	2004年				2005年			前期差
	10-12月	1-3月	4-6月	7-9月	10-12月	1-3月	4-6月		
全産業	2.7	3.3	12.8	13.3	17.2	14.5	17.3	2.8	
製造業	15.9	23.6	35.0	35.4	41.2	36.0	39.5	3.5	
非製造業	10.1	5.0	3.9	4.3	7.7	5.9	8.6	2.7	
建設業	1.7	11.3	30.1	32.0	32.9	25.0	34.1	9.1	
卸売業	15.5	7.3	1.9	6.4	18.1	15.1	14.1	1.0	
小売業	17.7	13.8	6.6	7.0	6.2	6.1	3.2	2.9	
サービス業	3.3	0.2	4.4	4.3	10.2	3.9	9.4	5.5	

4. 在庫水準D1 (「過剰」 - 「不足」 今期の水準)

産 業	2003年	2004年				2005年			前期差
	10-12月	1-3月	4-6月	7-9月	10-12月	1-3月	4-6月		
全産業	9.9	9.1	9.9	9.3	9.8	8.9	10.1	1.2	
製造業	4.8	5.0	6.7	5.9	4.1	4.7	5.5	0.8	
非製造業	13.6	12.0	12.1	11.6	13.8	12.0	13.2	1.2	
卸売業	17.3	19.0	18.8	18.9	19.6	17.4	19.4	2.0	
小売業	12.7	10.2	10.5	9.9	12.5	10.7	11.8	1.1	

5. 経常利益D1 (「好転」 - 「悪化」 前年同期比)

産 業	2003年	2004年				2005年			前期差
	10-12月	1-3月	4-6月	7-9月	10-12月	1-3月	4-6月		
全産業	38.4	35.2	32.7	33.7	34.6	36.2	31.2	5.0	
製造業	26.2	23.9	22.0	23.6	23.1	29.1	24.7	4.4	
非製造業	43.3	39.8	37.2	38.0	39.4	39.3	33.9	5.4	
建設業	42.7	41.7	40.4	41.0	38.8	38.9	36.3	2.6	
卸売業	33.2	26.7	26.0	26.1	27.3	27.3	22.3	5.0	
小売業	48.2	44.5	41.2	41.4	43.4	43.4	37.1	6.3	
サービス業	40.2	36.3	33.0	35.0	37.6	37.4	31.3	6.1	

6. 資金繰りDI (「好転」-「悪化」 前期比季節調整値)

産 業	2003年	2004年				2005年			前期差
	10-12月	1-3月	4-6月	7-9月	10-12月	1-3月	4-6月		
全産業	22.4	19.5	21.2	19.6	19.3	19.2	19.2	0.0	
製造業	16.2	12.2	15.3	13.9	13.8	14.6	15.3	0.7	
非製造業	25.0	22.6	23.7	22.0	21.6	21.2	20.8	0.4	
建設業	21.9	20.3	20.2	19.3	16.8	18.6	17.3	1.3	
卸売業	17.6	13.0	14.9	13.5	10.7	10.4	11.4	1.0	
小売業	29.1	26.8	28.2	26.3	26.0	24.8	24.5	0.3	
サービス業	23.0	21.3	22.2	20.1	21.7	20.9	20.7	0.2	

7. 借入難易度 (「容易」-「困難」 前期比季節調整値)

(上段:長期資金、下段:短期資金)

産 業	2003年	2004年				2005年			前期差
	10-12月	1-3月	4-6月	7-9月	10-12月	1-3月	4-6月		
全産業	14.7	12.1	11.9	11.0	10.8	10.5	9.6	0.9	
	10.0	8.3	7.5	7.2	6.7	6.9	6.1	0.8	
製造業	10.6	7.3	7.8	6.5	5.8	5.7	5.4	0.3	
	5.4	3.1	3.3	2.5	1.9	1.5	1.4	0.1	
非製造業	16.4	14.4	13.6	13.0	13.0	12.5	11.4	1.1	
	12.0	10.4	9.4	9.2	8.8	9.1	8.3	0.8	
建設業	13.7	12.2	11.1	9.9	10.9	8.3	8.8	0.5	
	9.4	7.6	5.8	5.3	4.4	4.0	5.1	1.1	
卸売業	10.1	4.3	5.3	3.6	2.9	2.9	2.5	0.4	
	2.7	0.9	0.3	0.2	1.6	1.5	3.6	2.1	
小売業	18.3	16.6	15.9	15.5	15.4	15.2	13.4	1.8	
	15.1	13.9	12.5	12.8	12.1	12.8	11.4	1.4	
サービス業	18.0	16.0	15.5	14.7	14.8	14.6	13.9	0.7	
	12.9	11.7	11.1	10.4	10.8	11.1	10.2	0.9	

8. 従業員数DI (「増加」-「減少」 前年同期比)

産 業	2003年	2004年				2005年			前期差
	10-12月	1-3月	4-6月	7-9月	10-12月	1-3月	4-6月		
全産業	9.1	9.1	6.9	7.7	6.4	7.4	5.6	1.8	
製造業	8.5	7.1	4.1	4.8	3.7	5.6	2.8	2.8	
非製造業	9.4	10.0	8.2	8.9	7.6	8.1	6.7	1.4	
建設業	13.6	16.1	15.3	16.3	11.5	11.0	12.2	1.2	
卸売業	11.9	13.1	7.7	7.1	7.0	7.4	4.5	2.9	
小売業	8.1	7.8	6.0	7.4	6.8	7.4	5.9	1.5	
サービス業	7.3	7.9	6.8	6.8	6.6	7.5	5.2	2.3	

9. 従業員数過不足DI (「過剰」-「不足」 今期の水準)

産 業	2003年	2004年				2005年			前期差
	10-12月	1-3月	4-6月	7-9月	10-12月	1-3月	4-6月		
全産業	0.8	0.3	1.0	0.5	1.2	1.3	0.6	0.7	
製造業	1.6	0.1	0.2	0.5	0.2	0.3	0.3	0.0	
非製造業	0.5	0.5	1.4	0.4	1.6	1.7	0.9	0.8	
建設業	3.7	4.6	7.6	2.4	1.0	0.7	2.3	1.6	
卸売業	4.9	2.0	6.7	2.0	1.2	1.6	1.9	0.3	
小売業	1.9	0.7	1.2	1.2	1.8	2.0	1.4	0.6	
サービス業	0.1	1.1	1.0	2.0	2.8	3.9	3.0	0.9	

10. 生産設備過不足DI (「過剰」-「不足」 今期の水準)

産 業	2003年	2004年				2005年			前期差
	10-12月	1-3月	4-6月	7-9月	10-12月	1-3月	4-6月		
製造業	1.6	0.6	0.5	0.8	1.0	0.3	1.0	0.7	

11. 業況判断DI(経済産業局別)

前期比(季節調整値)

局・業種	2002年	2003年				2004年				2005年		前期差	
	10-12月	1-3月	4-6月	7-9月	10-12月	1-3月	4-6月	7-9月	10-12月	1-3月	4-6月		
北海道	製造業	31.5	33.2	27.6	20.6	20.1	17.5	24.0	27.4	18.8	17.6	29.6	12.0
	建設業	26.6	20.1	25.3	41.4	27.6	23.3	26.9	38.1	23.5	22.9	38.9	16.0
	卸売業	21.8	24.2	27.4	26.8	29.2	33.1	25.9	18.6	16.8	24.1	23.1	1.0
	小売業	38.9	40.5	39.1	30.7	36.1	36.0	26.7	38.8	35.9	28.3	29.9	1.6
	サービス業	37.2	36.1	30.3	32.9	25.9	26.0	26.1	27.6	29.1	23.8	32.5	8.7
	全産業	32.8	32.3	31.5	30.2	27.9	27.5	26.4	31.1	26.1	23.3	31.6	8.3
東北	製造業	27.2	29.3	28.9	26.1	20.4	17.3	20.9	17.6	22.3	20.6	23.1	2.5
	建設業	37.8	43.4	33.5	32.7	30.3	29.1	29.8	33.2	36.4	33.6	38.2	4.6
	卸売業	27.8	22.9	24.8	23.6	20.6	20.0	23.1	20.3	18.9	20.9	11.2	9.7
	小売業	41.4	42.9	43.8	47.5	39.7	37.1	37.8	36.5	40.2	40.1	42.9	2.8
	サービス業	34.4	32.8	36.6	35.6	36.8	34.4	30.6	29.9	32.4	31.8	32.8	1.0
	全産業	34.7	35.7	35.7	35.0	31.1	28.4	29.9	28.0	31.9	30.6	33.0	2.4
関東	製造業	24.5	23.4	21.5	16.8	11.4	6.9	10.5	8.3	17.6	17.4	16.4	1.0
	建設業	30.2	34.0	31.4	20.6	25.7	19.0	21.0	20.7	22.6	17.2	16.5	0.7
	卸売業	26.2	29.3	30.3	25.4	21.8	14.7	15.7	16.0	14.1	14.5	17.5	3.0
	小売業	37.6	39.9	37.2	38.0	33.6	30.1	32.6	32.9	34.8	28.9	32.4	3.5
	サービス業	35.6	38.3	32.8	33.8	28.0	24.4	27.6	27.3	27.2	23.0	28.3	5.3
	全産業	31.1	33.0	30.8	27.8	23.4	19.2	22.7	21.9	24.8	21.7	23.6	1.9
中部	製造業	25.9	23.2	27.4	15.3	15.7	11.3	10.4	11.7	15.2	11.9	15.1	3.2
	建設業	38.3	33.2	39.2	38.5	26.8	23.2	17.3	25.5	28.3	27.6	28.4	0.8
	卸売業	41.7	33.7	46.8	30.2	27.0	24.8	26.4	25.2	16.4	18.4	28.1	9.7
	小売業	42.0	42.6	41.5	43.5	38.2	33.2	34.5	32.7	36.6	30.7	36.4	5.7
	サービス業	34.9	33.1	37.9	30.1	24.9	27.0	21.1	26.2	28.1	24.4	26.4	2.0
	全産業	35.3	33.1	36.4	30.9	26.4	23.5	21.7	23.9	25.9	22.8	26.3	3.5
近畿	製造業	31.6	31.1	31.3	23.9	16.3	13.8	14.5	11.6	15.7	13.5	12.1	1.4
	建設業	38.2	39.4	34.0	25.9	24.5	22.6	23.7	30.3	24.3	10.9	28.6	17.7
	卸売業	29.2	30.7	26.2	24.4	18.1	9.9	14.8	11.6	12.1	16.1	12.7	3.4
	小売業	44.1	41.9	43.9	40.7	37.1	36.0	37.0	33.4	39.8	29.6	34.8	5.2
	サービス業	40.8	38.6	40.5	32.8	24.6	27.5	22.8	26.5	25.7	20.6	23.9	3.3
	全産業	37.2	36.4	36.0	31.0	24.5	22.9	23.1	23.1	24.8	19.5	22.4	2.9
中国	製造業	27.1	30.1	23.5	17.2	13.5	12.0	15.1	16.9	19.4	19.6	16.1	3.5
	建設業	38.7	38.0	39.4	33.1	30.1	30.8	29.2	30.9	30.8	37.2	37.8	0.6
	卸売業	25.5	32.3	31.8	31.7	30.8	21.6	34.3	23.3	32.2	22.6	16.7	5.9
	小売業	46.1	44.4	44.5	39.9	40.5	39.2	39.9	42.2	38.6	35.9	42.6	6.7
	サービス業	33.5	34.0	39.7	30.1	27.2	29.8	32.1	29.1	29.0	26.6	33.6	7.0
	全産業	35.7	36.2	35.5	29.4	27.8	26.5	28.9	29.5	30.1	28.5	30.3	1.8
四国	製造業	30.6	29.0	29.3	31.4	23.4	23.2	24.9	26.4	25.1	22.1	18.2	3.9
	建設業	33.6	37.3	34.5	24.6	28.0	30.5	33.2	36.6	37.0	28.9	24.0	4.9
	卸売業	29.0	34.2	36.4	35.3	35.2	30.6	21.5	41.6	29.1	33.1	20.6	12.5
	小売業	38.1	34.9	42.2	35.9	31.7	35.4	35.4	40.2	38.5	34.4	36.7	2.3
	サービス業	32.3	32.2	33.7	32.5	31.8	24.6	29.4	29.3	31.0	29.6	26.5	3.1
	全産業	33.4	33.5	35.0	32.2	28.8	29.2	29.7	33.4	32.3	29.8	26.4	3.4
九州	製造業	17.9	20.5	22.0	19.2	14.6	12.2	15.7	11.3	13.8	16.4	17.6	1.2
	建設業	29.8	32.9	33.8	31.4	26.2	26.8	24.1	25.4	30.4	27.0	23.3	3.7
	卸売業	21.6	24.7	25.1	25.4	26.2	19.6	24.1	18.2	20.7	22.0	22.5	0.5
	小売業	35.9	36.7	38.1	35.0	33.7	34.7	38.4	37.4	34.7	30.7	31.2	0.5
	サービス業	27.1	31.9	34.4	29.5	28.6	26.0	26.7	28.6	29.3	27.3	25.6	1.7
	全産業	27.4	29.9	31.3	28.2	25.9	24.7	26.9	25.5	26.6	25.1	24.7	0.4