

本調査は3月1日時点の調査であり、「平成23年東北地方太平洋沖地震」の影響は反映されていません。

平成23年4月4日

## 第123回 中小企業景況調査（中部地域版） （2011年1 - 3月期）

《調査結果》

### 業況判断D I

(1) 全産業

2011年1 - 3月期の全産業の業況判断D I（「好転」 - 「悪化」）は、（前期 27.9 ）  
24.8（前期差 3.1 ポイント増）となり、2期ぶりにマイナス幅が縮小した。

(2) 製造業

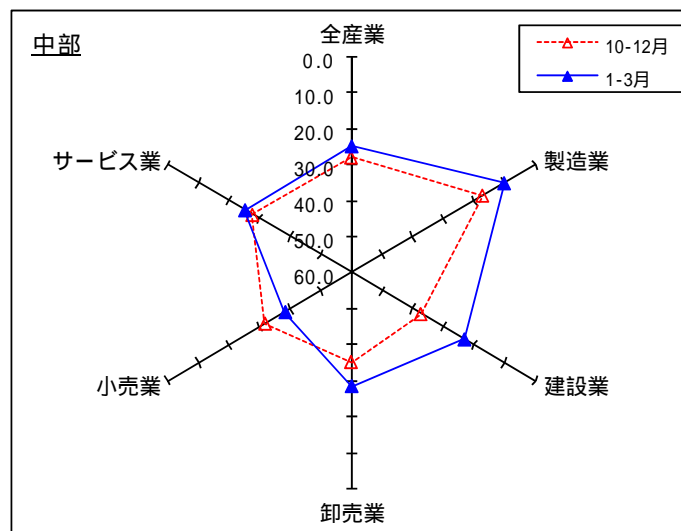
製造業の業況判断D Iは、（前期 17.0 ） 10.1（前期差 6.9 ポイント増）となり、  
2期連続でマイナス幅が縮小した。

(3) 非製造業

非製造業の業況判断D Iは、（前期 31.3 ） 29.8（前期差 1.5 ポイント増）となり、2  
期ぶりにマイナス幅が縮小した。

産業別にみると、小売業で 38.3（前期差 6.4 ポイント減）とマイナス幅が拡大したが、建  
設業で 23.1（前期差 14.1 ポイント増）、卸売業で 28.6（前期差 6.7 ポイント増）、サービ  
ス業で 25.1（前期差 2.6 ポイント増）とそれぞれマイナス幅が縮小した。

【前期と今期の比較】



（注）D Iは前期比（季節調整値）による（毎年4-6月期に、過去に遡って季節調整値の再計算を行っている）。

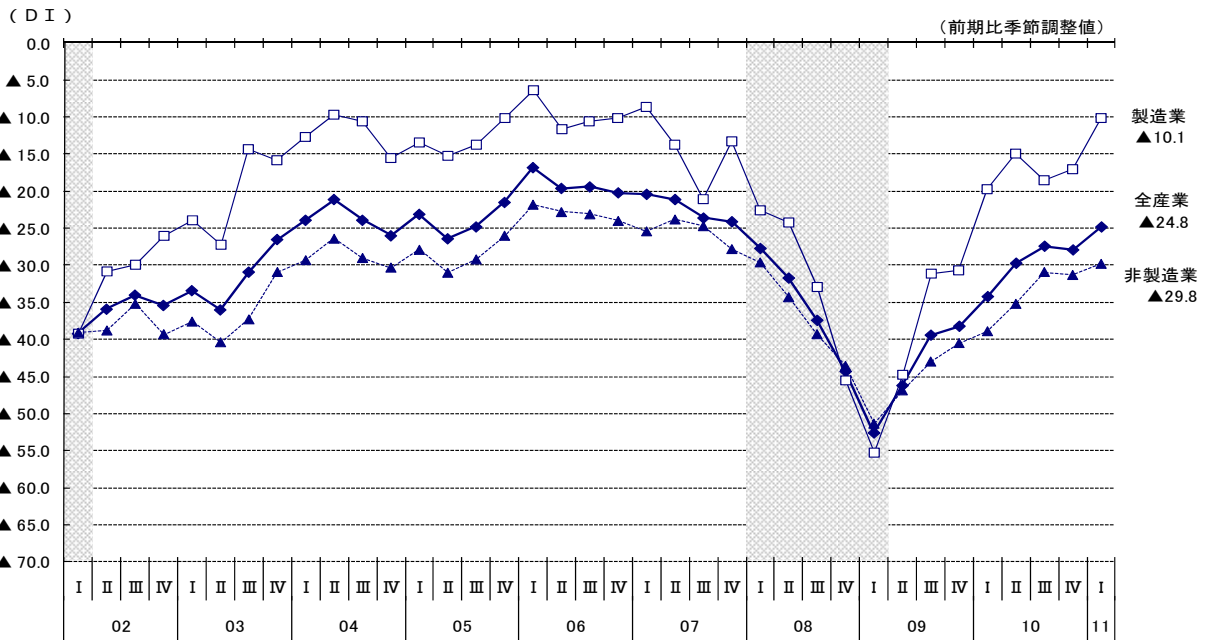
（本発表資料のお問い合わせ先）

独立行政法人中小企業基盤整備機構  
経営支援情報センター  
担当者：杉村  
TEL：03-5470-1521

業況判断D I (「好転」-「悪化」前期比季節調整値)

	産業	2008		2009				2010				2011	前期差
		7-9月	10-12月	1-3月	4-6月	7-9月	10-12月	1-3月	4-6月	7-9月	10-12月	1-3月	
全国	全産業	▲ 37.1	▲ 41.9	▲ 49.6	▲ 43.3	▲ 38.5	▲ 36.2	▲ 34.2	▲ 30.8	▲ 29.0	▲ 27.9	▲ 26.3	1.6
中部	全産業	▲ 37.4	▲ 44.3	▲ 52.6	▲ 46.2	▲ 39.4	▲ 38.2	▲ 34.2	▲ 29.7	▲ 27.4	▲ 27.9	▲ 24.8	3.1
	製造業	▲ 32.9	▲ 45.5	▲ 55.2	▲ 44.7	▲ 31.1	▲ 30.6	▲ 19.7	▲ 15.0	▲ 18.5	▲ 17.0	▲ 10.1	6.9
	非製造業	▲ 39.3	▲ 43.6	▲ 51.4	▲ 46.9	▲ 43.0	▲ 40.5	▲ 38.9	▲ 35.2	▲ 30.9	▲ 31.3	▲ 29.8	1.5
	建設業	▲ 40.8	▲ 47.2	▲ 50.7	▲ 48.0	▲ 46.0	▲ 34.5	▲ 36.3	▲ 36.3	▲ 34.1	▲ 37.2	▲ 23.1	14.1
	卸売業	▲ 39.2	▲ 44.1	▲ 49.7	▲ 58.8	▲ 42.6	▲ 48.8	▲ 43.4	▲ 30.1	▲ 31.5	▲ 35.3	▲ 28.6	6.7
	小売業	▲ 40.7	▲ 44.2	▲ 52.6	▲ 47.2	▲ 44.4	▲ 43.6	▲ 41.7	▲ 41.2	▲ 32.2	▲ 31.9	▲ 38.3	▲ 6.4
	サービス業	▲ 37.2	▲ 41.2	▲ 50.9	▲ 44.1	▲ 40.1	▲ 38.4	▲ 36.7	▲ 31.5	▲ 28.5	▲ 27.7	▲ 25.1	2.6

中小企業の業況判断D Iの推移(中部地域)



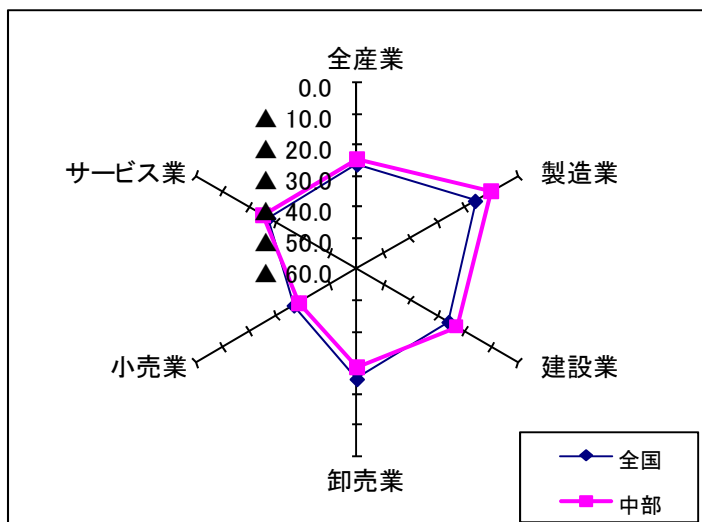
[参考1]

各県の中小企業の業況判断D I 推移

県	産業	2008		2009				2010				2011	前期差
		7-9月	10-12月	1-3月	4-6月	7-9月	10-12月	1-3月	4-6月	7-9月	10-12月	1-3月	
富山県	全産業	▲ 31.5	▲ 43.3	▲ 49.6	▲ 35.0	▲ 34.1	▲ 34.2	▲ 27.9	▲ 20.5	▲ 25.7	▲ 18.7	▲ 23.0	▲ 4.3
	製造業	▲ 25.9	▲ 45.2	▲ 52.6	▲ 33.0	▲ 25.6	▲ 22.2	▲ 15.3	▲ 3.3	▲ 25.9	▲ 9.8	▲ 9.4	0.4
	非製造業	▲ 35.4	▲ 42.0	▲ 47.2	▲ 36.0	▲ 39.3	▲ 38.2	▲ 32.1	▲ 27.1	▲ 28.0	▲ 22.1	▲ 29.1	▲ 7.0
石川県	全産業	▲ 40.9	▲ 45.9	▲ 53.9	▲ 44.7	▲ 42.5	▲ 35.0	▲ 30.8	▲ 29.3	▲ 22.5	▲ 23.2	▲ 29.1	▲ 5.9
	製造業	▲ 35.9	▲ 48.3	▲ 49.2	▲ 46.0	▲ 34.4	▲ 27.5	▲ 3.9	▲ 28.3	▲ 21.6	▲ 4.0	▲ 8.5	▲ 4.5
	非製造業	▲ 42.5	▲ 46.2	▲ 53.4	▲ 44.3	▲ 44.8	▲ 37.4	▲ 34.8	▲ 29.5	▲ 23.4	▲ 28.8	▲ 33.1	▲ 4.3
岐阜県	全産業	▲ 40.0	▲ 44.1	▲ 52.3	▲ 50.5	▲ 42.1	▲ 41.4	▲ 38.1	▲ 28.6	▲ 28.5	▲ 34.6	▲ 26.1	8.5
	製造業	▲ 35.2	▲ 41.2	▲ 49.5	▲ 48.9	▲ 39.0	▲ 35.8	▲ 20.5	▲ 6.5	▲ 16.0	▲ 17.5	▲ 18.5	▲ 1.0
	非製造業	▲ 41.3	▲ 45.1	▲ 53.3	▲ 50.9	▲ 43.0	▲ 43.2	▲ 43.6	▲ 36.5	▲ 33.0	▲ 40.5	▲ 28.5	12.0
愛知県	全産業	▲ 36.5	▲ 44.8	▲ 50.6	▲ 49.4	▲ 39.8	▲ 36.5	▲ 33.0	▲ 30.2	▲ 25.7	▲ 24.5	▲ 19.1	5.4
	製造業	▲ 40.6	▲ 50.9	▲ 59.2	▲ 49.8	▲ 31.6	▲ 26.6	▲ 21.6	▲ 17.7	▲ 14.3	▲ 14.3	▲ 0.9	13.4
	非製造業	▲ 34.7	▲ 41.4	▲ 47.2	▲ 49.1	▲ 43.3	▲ 39.8	▲ 37.9	▲ 35.5	▲ 30.6	▲ 28.2	▲ 26.7	1.5
三重県	全産業	▲ 39.8	▲ 44.2	▲ 55.4	▲ 46.8	▲ 40.9	▲ 43.1	▲ 37.2	▲ 37.2	▲ 33.0	▲ 37.0	▲ 27.1	9.9
	製造業	▲ 25.8	▲ 36.6	▲ 59.3	▲ 42.1	▲ 30.2	▲ 38.0	▲ 27.3	▲ 23.8	▲ 22.3	▲ 33.8	▲ 18.2	15.6
	非製造業	▲ 44.1	▲ 46.6	▲ 53.4	▲ 49.8	▲ 43.8	▲ 44.6	▲ 40.1	▲ 42.0	▲ 36.5	▲ 38.2	▲ 29.7	8.5

[参考2]

【全国との比較】2011年1-3月期



中部地域の時系列データについては、下記の機構ホームページをご覧ください。

<http://www.smrj.go.jp/keiei/chosa/keikyo/jikeiretu/001222.html>

他の地域のデータについては、下記の機構ホームページをご覧ください。

<http://www.smrj.go.jp/keiei/chosa/keikyo/jikeiretu/000974.html>

[ 調査要領 ]

- (1) 調査時点                      平成23年3月1日時点
- (2) 調査方法                    中部地域の商工会、商工会議所の経営指導員及び中小企業団体  
中央会の調査員による聴き取り
- (3) 調査対象                    中小企業基本法に定義する、中部地域の中小企業

調査対象企業数及び回答状況

	調査対象企業数		有効回答企業数		有効回答率 (%)
	数	( 構成比 )	数	( 構成比 )	
製 造 業	612	( 25.7 )	603	( 26.0 )	98.5
建 設 業	317	( 13.3 )	309	( 13.3 )	97.5
卸 売 業	161	( 6.8 )	156	( 6.7 )	96.9
小 売 業	570	( 24.0 )	557	( 24.0 )	97.7
サ ー ビ ス 業	717	( 30.2 )	694	( 30.0 )	96.8
合 計	2,377	( 100.0 )	2,319	( 100.0 )	97.6

注 : ( ) 内は構成比 (%)